

KEURUUN KAUPUNGIN SIVISTYSPALVELUIDEN

PALVELURAKENNESELVITYS

Toimenpide-ehdotukset palvelurakenteen

kehittämiseen vuosina 2022-2025



Sisällysluettelo

KEURUUN KAUPUNGIN SIVISTYSPALVELUIDEN PALVELURAKENNESELVITYS TOIMENPIDE-EHDOTUKSET PALVELURAKENTEEN KEHITTÄMISEEN VUOSINA 2022-2025.....	1
1. TAUSTAA.....	3
2. SIVISTYSPALVELUT.....	3
3. LAPSI- JA OPPILASMÄÄRÄN KEHITTYMINEN.....	4
4. TALOUS.....	5
5. PALVELUKOHTAINEN TARKASTELU.....	6
5.1 VARHAISKASVATUS.....	6
5.2 AAMU- JA ILTAPÄIVÄTOIMINTA.....	7
5.3 PERUSOPETUS.....	8
5.3.1 Einari Vuorelan koulu.....	9
5.3.2 Haapamäen yhteiskoulu.....	10
5.3.3 Keuruun ala-aste.....	12
5.3.4 Keuruun yhteiskoulun yläkoulu.....	14
5.3.5 Pihlajaveden ala-aste.....	15
5.3.6 Pohjoislahden ala-aste.....	16
5.4 TOINEN ASTE.....	17
5.4.1 Keuruun yhteiskoulun lukio.....	17
5.4.2 Ammatillinen ja aikuiskoulutus.....	18
5.5 KIRJASTOPALVELUT.....	19
5.5.1 Keuruun pääkirjasto.....	19
5.5.2 Haapamäen kirjasto.....	20
5.5.3 Kirjastoauto.....	21
5.5.4 Pohjoislahden kirjasto.....	21
5.5.5 Pihlajaveden kirjasto.....	22
5.6 KOULUKULJETUKSET.....	23
6. VARHAINEN TUKEMINEN.....	24
7.KESKEISET KEHITTÄMISTOIMENPIDE-EHDOTUKSET.....	26

1. TAUSTAA

Sivistyslautakunta on kokouksessaan 29.05.2018 § 43 hyväksynyt sivistyspalveluiden palvelurakenneselvityksen vuosille 2018-2022. Selvityksessä esitettiin toimenpide-ehdotukset palvelurakenteen ja -tarpeiden kehittämiseen em. vuosille. Selvitys pohjautui kaupunkistrategiassa 2018-2022 määriteltyyn tavoitteeseen laatia palveluverkkoselvitys vuoden 2018 aikana.

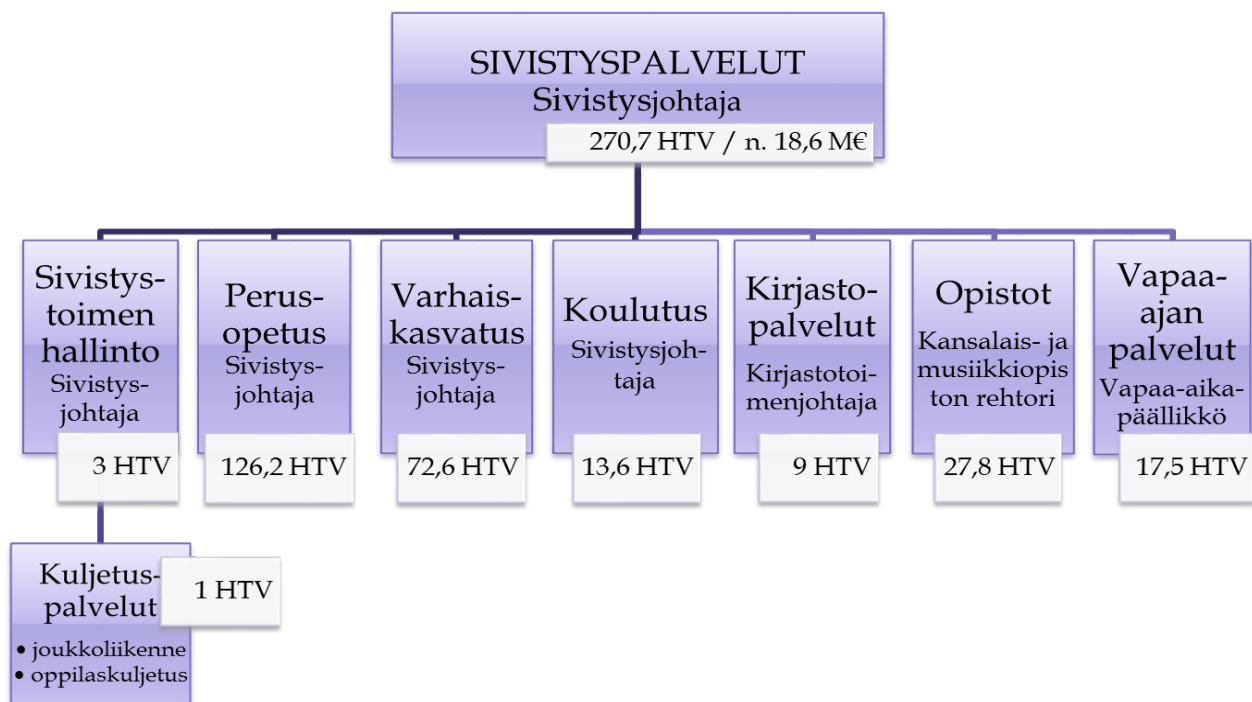
Sivistyslautakunta käynnisti palvelurakenneselvityksen päivitystyön päätöksellään 18.03.2021 § 28. Tavoitteena on päivittää aiempi palvelurakenneselvitys ja ulottaa se toimenpide-ehdotuksineen aina vuoteen 2025 saakka. Tässä päivitetyssä selvityksessä kuvataan sivistyspalvelujen olemassa olevaa palvelurakennetta, taloutta sekä lapsi- ja oppilasmäärän kehitystä. Selvityksen lopuksi esitetään toimenpiteitä tulevien muutosten ja haasteiden voittamiseksi.

Suurimpina haasteina näyttäytyvät lasten syntyvyyden heikkeneminen ja oppilasmäärän väheneminen. Niiden lisäksi lasten, oppilaiden ja perheiden tuen tarpeet ovat kasvaneet vuosittain. Hyvinvointialueuudistus vuoden 2023 alussa luo väistämättä kuntiin uudenlaisen organisoitumisen tarpeen. Sivistyspalveluiden asema ja kuntien hyvinvointityön rooli korostuvat, mutta taustalla talouden tasapainotustyö jatkuu. Kunnassa on tehtävä isoja arvovalintoja siitä, mitä, miten ja missä palveluja kuntalaisille tarjotaan. Resurssit eivät riitä kaikkeen, mutta laadusta ei saisi tinkiä tulevien aikuisten osaamisperustaa rakennettaessa.

2. SIVISTYSPALVELUT

Keuruun kaupungin sivistystoimeen kuuluvat tulosalueina sivistystoimen hallinto, perusopetus, varhaiskasvatus, koulutus, kirjastopalvelut, opistot sekä vapaa-ajanpalvelut. Sivistystoimessa on kolme lautakuntaa: sivistyslautakunta, vapaa-ajanlautakunta sekä opistolautakunta.

Tämä selvitys kattaa perusopetuksen, varhaiskasvatuksen, koulutuksen ja kirjastopalvelujen tulosalueet. Opistojen ja vapaa-ajanpalvelujen selvitykset on hyväksytty niiden omissa lautakunnissaan keväällä 2018.



3. LAPSI- JA OPPILASMÄÄRÄN KEHITTYMINEN

Keuruulla lasten syntyvyys on ollut voimakkaassa laskusuunnassa vuodesta 2015 alkaen. Lasten syntyvyyden on ennakoitu tasaantuvan muutamana viime vuoden syntyvyyden pohjalta tulevaisuudessa 50-60 välille. Syntyvyyden lasku alkaa näkyä varhaiskasvatuksessa laskevana toimintaan osallistuvien määränä, mutta osallistumismäärän lasku ei tapahdu suoraan suhteessa pienenevään syntyvyyteen, sillä prosentuaalisesti yhä useampi alle kouluikäinen lapsi osallistuu varhaiskasvatukseen ennen kouluikää.

Perusopetuksessa lapsimäärän väheneminen alkaa näkyä syksyllä 2022, kun perusopetuksen aloittavien oppilaiden määrä putoaa aiempien vuosien noin sadasta aloittavasta koululaisesta noin 80 oppilaaseen.

Lasten lukumäärät syntymävuosittain

Syntymävuosi	2015	2016	2017	2018	2019	2020	2021	2022
Lasten lukumäärä	79	74	59	69	49	64	51	9

Tilanne 2.3.2022

Oppilasennuste lv 2021-2027

Koulu	2021-2022	2022-2023	2023-2024	2024-2025	2025-2026	2026-2027
Haapamäen yhteiskoulu / ak	100	97	88	81	80	74
Einari Vuorelan koulu	27	24	25	22	23	20
Keuruun ala-aste	431	419	394	363	347	309
Pihlajaveden ala-aste	17	18	20	17	14	11
Pohjoislahden ala-aste	53	49	46	38	33	29
Alakoulut yht.	628	607	573	521	497	443
Haapamäen yhteiskoulu / yk	43	52	50	55	50	51
Keuruun yhteiskoulun yläkoulu	237	247	252	268	261	258
Yläkoulut yht	280	299	302	323	311	309
Peruskoulu yht.	908	906	875	844	808	752

Ennuste 2/2022

4. TALOUS

Keuruu investoi 2010-luvulla mittavasti mm. sivistystoimen palvelurakennuksiin. Kaupungin keskustaan on rakennettu uusia tiloja varhaiskasvatukseen sekä ala- ja yläkouluille, mutta myös kylien koulurakennuksia Jukojärvellä ja Pohjoislahdella on uudisrakennettu. Investointien myötä kaupungin lainakanta on noussut nopeasti ja on nykyisellään asukasta kohden laskettuna lähes kaksinkertainen kuntien keskiarvoon verrattuna. Tehtyjen Investointien myötä poistot ovat nousseet merkittävästi. Keuruun kaupungin taloussuunnittelun keskeisenä teemana on ja tulee tulevaisuudessakin olemaan talouden tasapainottaminen.

Kaupungin tekemät investoinnit sivistystoimen käyttämissä kiinteistöissä näkyvät selvästi toimialan kohonneina sisäisinä menoina. Vuonna 2015 sisäisiin vuokriin lisätyt maavuokra sekä pääoman tuotto 1,5 % ovat omalta osaltaan nostaneet toimialan sisäisiä vuokratulujä. Omaa lakisääteistä perustoimintaa on sopeutettu käyttömenoissa, jotta annetut talousraamit on pystytty toteuttamaan.

Sivistystoimen toimintakatteen kehittyminen tulosalueittain tilinpäätöksissä v.2015-2020

	TP 2015	TP 2016	TP 2017	TP 2018	TP 2019	TP 2020
Hallinto	275.744	304.627	272.495	329.231	321.544	304.615
Varhaiskasvatus	4.564.150	4.602.850	4.332.190	4.666.367	4.964.699	4.701.103
Perusopetus	9.226.060	9.675.580	9.236.900	9.145.639	9.775.142	9.719.304
Koulutus	1.763.820	1.762.105	1.703.915	1.668.480	1.627.676	1.585.088
Kirjasto	701.420	704.275	716.170	682.618	725.739	716.345
Sivistystoimi	16.531.190	17.049.435	16.261.666	16.492.334	17.414.800	17.026.456
Sisäiset vuokrat	1.599.750	1.675.900	2.085.660	2.213.457	2.484.509	2.656.561

5. PALVELUKOHTAINEN TARKASTELU

5.1 VARHAISKASVATUS

Varhaiskasvatuksen tehtävänä on edistää lapsen tervettä kasvua ja kehitystä yhteistyössä vanhempien kanssa sekä tukea perheitä heidän kasvatustehtävässään. Varhaiskasvatus tarjoaa lapselle mahdollisuuden leikkiin ja hoitoon sekä oppimiseen ja ystävyyssuhteisiin vertaisryhmässä. Kunnallista varhaiskasvatusta tarjotaan vuonna 2021 Keuruulla perhepäivähoidossa ja neljässä päiväkodissa. Yksityistä varhaiskasvatusta järjestetään palvelusetelin kautta yhdessä päiväkodissa ja yksityisen hoidon tuen turvin yksityisillä perhepäivähoitajilla. Keuruulla yli vuoden ikäisistä lapsista osallistuu vuosittain keskimäärin n. 70 % varhaiskasvatukseen ennen kouluikää.

Palvelurakenteen kannalta varhaiskasvatusta tulee tarkastella erityisesti varhaiskasvatuspaikkojen ja -yksiköiden näkökulmista. Pienentyvän syntyvyyden myötä varhaiskasvatuspaikkojen tarve on tasaisesti vähentynyt. Toki lakimuutokset voivat muuttaa omalta osaltaan paikkatarvetta nostavasti esimerkiksi, jos varhaiskasvatus tulee pakolliseksi tietystä iästä lähtien tai jos varhaiskasvatuksesta tulee perheille maksuton palvelu. Esiopetuksen mahdollinen aikaistaminen alkamaan jo lapsen ollessa 5-vuotias (oppivelvollisuusikä mahdollinen aikaistuminen 6-vuotiaille) on otettava varhaiskasvatuskentän suunnittelussa ja myöhemmin resursoinnissa (mm. kyytioikeuden laajeneminen 5-vuotialle) huomioon.

Lasten yksilölliset tuen tarpeet ovat kasvussa, mikä lisää painetta henkilöstö- yms. resursseihin. Nämä asiat huomioiden varhaiskasvatuksen yksikkö- ja paikkarakenne voisi tulevaisuudessa olla seuraava:

Kunnalliset varhaiskasvatuspaikat toimintakausittain	2021- 2022	2022- 2023	2023- 2024	2024- 2025
Aurinkolinna	156	156	156	156
Haapamäen päiväkot	42	42	42	42
Lapin päiväkot	33	33	33	33
Seipon päiväkot	33	0	0	0
Perhepäivähoito	16	12	12	12

Yksityiset varhaiskasvatuspaikat	2021- 2022	2022- 2023	2023- 2024	2024- 2025
Päiväkot Tähtitarha	60	60	60	60
Kunnallinen ja yksityinen yhteensä	340	303	303	303

Varhaiskasvatuksessa erityisesti sisäiset vuokrat ja siivouspalvelut ovat lisänneet käyttötalouden kuluja viime vuosina. Siivouspalvelujen järjestäminen toimialan omana toimintana tai kilpailutettuna toimintana voisi tuoda säästöjä tulosalueelle.

Haasteet/kehityskohteet:

- Nykyisten yksiköiden korjaustarpeet tulevaisuudessa
- Kelpoisuusasetusten täyttävän henkilöstön rekrytointi, erityisesti lastentarhanopettajat (kandi)
- Jatkuva sijaispula

- Maksutuottojen jatkuva väheneminen (lakimuutokset, sosiaaliset perusteet) lisää varhaiskasvatuksen kuluja.

5.2 AAMU- JA ILTAPÄIVÄTOIMINTA

Aamu- ja iltapäivätoiminnan tavoitteena on tukea kodin ja koulun kasvatustyötä sekä lapsen tunne-elämän kehitystä ja eettistä kasvua, edistää lapsen hyvinvointia ja tasa-arvoisuutta yhteiskunnassa sekä ennaltaehkäistä syrjäytymistä ja lisätä osallisuutta. Koululaisten iltapäivätoimintaa (1-2 lk:t ja 3.-9.lk:n erityisen tuen oppilaat) järjestää sivistystoimi omana toimintanaan 1.8.2017 alkaen. Tätä ennen toimintaa on järjestetty mm. ostopalvelusopimuksin ja avustettavana toimintana. 1.8.2021 alkaen myös kehitysvammaisten aamu- ja iltapäivätoiminta on siirtynyt sivistyspalveluiden järjestämisvastuulle.

Keuruun keskustaajamassa toimintaa järjestetään Kivelän koululla ja Aurinkolinnessa, joissa lapsia on vuosittain yhteensä n. 40-50. Haapamäen yhteiskoululla on yksi toimintaryhmä ja lapsia vuosittain n.10-15. Aamu- ja iltapäivätoiminnassa on yksi kokoaikainen koordinaattori sekä osa-aikaisia ohjaajia osallistujamäärän mukaisesti. Osalle ohjaajista on pystytty tarjoamaan ohjaajan työtä aamupäivisin varhaiskasvatuksesta, jotta heidän työaikansa on saatu nostettua 100% eli kokoaikaiseksi.

Aamu- ja iltapäivätoimintaa järjestetään lukuvuoden aikana koulupäivisin. Kysyntää 1. ja 2. luokan oppilaiden toiminnalle on myös koulujen kesälomien aikana, minkä takia alkukesästä on järjestetty kesäkerhotoimintaa. 1.-2.luokan oppilaat ovat voineet yksinolon sijasta osallistua maksulliseen ohjattuun toimintaan aamu- ja iltapäivätoiminnan koordinaattorin toteuttamassa kerhotoiminnassa.

Aamu- ja iltapäivätoimintaan osallistuneet oppilaat lv. 2014-2021 (tilastointipäivä 20.9 tieto)

Toimintapaikka	LV 2015-2016	LV 2016-2017	LV 2017-2018	LV 2018-2019	LV 2019-2020	LV 2020-2021	LV 2021-2022
Keskusta: Aurinkolinna ja Kivelä	54	34	36	42	50	30	54
Haapamäki	13	14	14	8	11	12	12

Haasteet/ kehittämiskohteet:

- Henkilöstön yhteiskäyttö esim. esiopetuksen tai koulun kanssa pysyvänä ratkaisuna
- Lapsimäärän pieneneminen: pienten apip-ryhmien jatkomahtollisuudet

5.3 PERUSOPETUS

Koulun tehtävänä on antaa oppilaille valmiuksia tulevaisuutta varten: tekemään töitä, joita ei ole vielä olemassa, käyttämään teknologisia laitteita, joita ei ole vielä keksitty ja ratkaisemaan ongelmia, joita ei vielä pystytä edes ennakoimaan (PsT, professori Katariina Salmela-Aro). Puhutaan tulevaisuuden taidoista, niiden oppimisesta ja opettamisesta. Tulevaisuus on osaamisen tarpeiden ja taitojen näkökulmasta katsottuna kuitenkin hyvinkin epävarma, minkä takia koululta ja oppilailta vaaditaan epävarmuuden sietokykyä, luovuutta ja rohkeutta mennä eteenpäin nykykäsitysten ja tiedon varassa.

Perusopetuksen kehittäminen on pitkälti erilaisten hakkeiden varassa. Tärkeää ns. hankehumpun keskellä olisi kiinnittää huomio oppilaiden oppimismotivaatioon sekä lasten ja nuorten yksilölliseen kasvuun ja oppimiseen. Koululuokkien ryhmäkoko pitäisi saada sellaiseksi, että jokainen oppilas saisi onnistumisen kokemuksia ja itselleen sopivia haasteita. Oppilasaines on vuosi vuodelta aina vain monimuotoisempaa. Lainsäädäntö, kehittyvä diagnostiikka, perheiden erilaiset valmiudet, maahanmuutto – kaikki tuovat oman lisänsä luokassa vallitsevaan tavalliseen ikä- ja kehitystasohajontaan. Tuen tarpeisten oppilaiden integroiminen perusopetusryhmiin asettaa omat haasteensa opetukselle, sen laadulle ja opetuksen eriyttämiselle. Kasvatus- ja opetustyön vaativuuden huomattava kasvu näkyy erityisesti yhä yksilöllisempien tukitoimien järjestämisenä, koulunkäyntiohjaajaresurssin lisäyksenä ja resurssiopettajien tarpeen kasvuna. Kasvatus- ja opetushenkilöstö tarvitsee täydennyskoulutusta, mutta samalla tarvitaan myös keinoja ratkaista työssä jaksamisen ongelmakohtia.

Keuruun kaupungin perusopetuksen tavoitteena on antaa oppilailleen nykyaikaisin menetelmin heidän omien edellytystensä mukaista ja hyväksytyä opetussuunnitelmaa noudattavaa opetusta, jotta he perustiedot ja -taidot saavuttaneina pystyvät hakeutumaan jatko-opintoihinsa, pystyvät sopeutumaan muuttuviin tilanteisiin sekä saavat perusvalmiudet työelämää varten. Tavoite haastaa niin koulun, perheet kuin ympäröivän yhteiskunnankin käärimään hihat tulevaisuuden aikuisten kasvatuksen ja koulutuksen eteenpäin viemisessä.

Keuruulla perusopetusta järjestetään neljällä alakoululla, yhdellä yhtenäiskoululla (0-9lk) ja yhdellä yläkoululla. Oppilasmäärä on n. 900 oppilaan tuntumassa, mutta ennusteiden mukaan määrät ovat laskussa mm. syntyvyyden pienenemisen sekä paikkakunnalta poismuuton takia.

Luvun 5.3 alakohdissa on esitetty yksikkökohtainen kuvaus kunkin koulun henkilöstörakenteesta, oppilasennusteesta sekä oppilaskohtaisista kustannuksista kalenterivuositain. Näiden lisäksi on nostettu esille keskeisiä haasteita ja/tai kehityskohteita koulukohtaisesti.

5.3.1 Einari Vuorelan koulu

Einari Vuorelan koulun (ent. Jukojärven koulu) uudisrakennus otettiin käyttöön vuoden 2016 alussa. Opetusta annetaan luokille 0-6. Koulussa työskentelee kaksi luokanopettajaa, joista toisella on vastuullaan myös rehtorin tehtävät. Lisäksi koulussa työskentelee yksi koulunkäynninohjaaja. Luokkajakona on käytössä luokat 0-2 ja 3-6. Koululla käy englannin opettaja, erityisopettaja sekä oppilashuollon ja kouluterveydenhuollon työntekijät.

Koulun henkilökunta:

- 2 luokanopettajaa, toinen sis. rehtorin tehtävät
- keittäjä-siivooja-talonmies
- koulunkäynninohjaaja

Oppilasennuste Einari Vuorelan koulu

	2021-2022	2022-2023	2023-2024	2024-2025	2025-2026	2026-2027
Esiopetus	1	2	4	1	5	0
1.	6	2	2	4	1	5
2.	3	6	2	2	4	1
3.	4	3	6	2	2	4
4.	4	4	3	6	2	2
5.	3	4	4	3	6	2
6.	6	3	4	4	3	6
Yht.	27	24	25	22	23	20

Oppilaskohtaisten kustannusten kehittyminen v.2016-2020

	v. 2016	v.2017	v.2018	v.2019	v.2020
Nettomenot	373.986,88	387.499,09	416.378,13	425.536,81	405.064,67
Opp.määrä ka	28,5	28,5	26,5	28	28
Kustannus/oppilas	13.122	13.596	15.712	15.198	14.467

Haasteet/kehityskohteet:

- Laskeva oppilasmäärä. Muuttohalukkuutta kylälle olisi, mutta tarjolla ei ole tai on vain vähän vuokrattavia/myytäviä kohteita.
- Keittäjä-siivooja-talonmiehen toiminimikkeen muuttaminen vastaamaan nykypäivää ja tehtävän vakinaistaminen.

5.3.2 Haapamäen yhteiskoulu

Haapamäen yhteiskoululla järjestetään opetusta vl. 0-9. Koulun tiloissa on opetustoiminnan lisäksi kirjasto, seututerveyskeskuksen palveluja (mm. hammashoito, terveydenhoito ja neuvolapalveluja), nuorisotilat, kuntosali ja iltapäivätoimintaryhmä.

Koulun henkilökunta:

- rehtori
- koulusihteeri
- 2 koulunkäynninohjaajaa
- 1 esiluokanopettaja
- 5 luokanopettajaa
- 1 erityisopettaja
- 8 tuntiopettajaa

Oppilasennuste Haapamäen yhteiskoulu

	2021-2022	2022-2023	2023-2024	2024-2025	2025-2026	2026-2027
Esiopetus	16	15	6	8	10	8
1.	11	16	15	6	8	10
2.	14	11	16	15	6	8
3.	11	14	11	16	15	6
4.	15	11	14	11	16	15
5.	15	15	11	14	11	16
6.	18	15	15	11	14	11
Ak yht	100	97	88	81	80	74
7.	14	19	17	18	14	19
8.	19	14	19	17	18	14
9.	10	19	14	19	17	18
Yk yht.	43	52	50	55	50	51
Kaikki	143	149	138	136	130	125

Oppilaskohtaisten kustannusten kehittyminen v.2016-2020, alakoulu

	v. 2016	v. 2017	v. 2018	v. 2019	v. 2020
Nettomenot	1.066.991,12	1.211.793,17	1.100.091,96	1.120.679,17	1.182.234,77
Opp.määrä ka	102	102	100	84,5	98
Kustannus/oppilas	10.461	11.880	11.001	13.262	12.064

Oppilaskohtaisten kustannusten kehittyminen v.2016-2020, yläkoulu

	v. 2016	v. 2017	v. 2018	v. 2019	v. 2020
Nettomenot	710.186,41	714.184,11	700.175,92	710.504,56	696.648,50
Opp.määrä ka	42,5	42,5	49	46	46
Kustannus/oppilas	16.710	16.804	14.289	15.446	15.145

Haasteet/kehityskohteet:

- Oppilasmäärä on laskussa. 1.8.2024 alkaen joudutaan näillä näkymin muodostamaan 1-2 luokkien yhdysluokka.
- Rakennus on erinomaisessa kunnossa, tilat ovat toimintakykyiset ja synergiaetuja on paljon. Kaikkien palvelujen yhteensovittaminen on kuitenkin vielä selvitettävä (varhaiskasvatus, opetus, nuoriso, kirjasto, seututerveyskeskuksen palvelut).

5.3.3 Keuruun ala-aste

Keuruun ala-aste toimii kahdessa kiinteistössä: Kivelän koulukiinteistössä sekä Keskustan koulukiinteistössä, jossa on kaksi osaa, ns. uudisosa sekä Kivikoulu. Keuruun ala-asteella järjestetään opetusta kolmisarjaisena. Näiden yleisopetuksen luokkien lisäksi keskustan yksikössä toimii harjaantumisopetus vl. 0-9 sekä viisi erityisopetuksen pienluokkaa vl. 1-6.

Koulun henkilökunta:

- rehtori
- koulusihteeri
- 18 luokanopettajaa
- 7 erityisluokanopettajaa
- 1,65 kiertävä erityisopettaja
- 2,5 englannin kielen opettajaa
- 27 koulunkäynninohjaajaa, joista 4 määräaikaista
- 0,6 koulupsykologi

Oppilasennuste Keuruun ala-aste

	2021-2022	2022-2023	2023-2024	2024-2025	2025-2026	2026-2027
Esiopetus	2					
1.	69	54	51	44	51	34
2.	72	69	54	51	44	51
3.	67	72	69	54	51	44
4.	75	67	72	69	54	51
5.	76	75	67	72	69	54
6.	68	76	75	67	72	69
7.	0	2	2	2	2	2
8.	2	2	2	2	2	2
9.	0	2	2	2	2	2
Yht.	431	419	394	363	347	309

Oppilaskohtaisten kustannusten kehittyminen v.2016-2020 (sis. erit.lk)

	v. 2016	v. 2017	v. 2018	v. 2019	v. 2020
Nettomenot	3.466.389,91	3.500.606,51	3.363.178,72	3.939.211,60	3.828.188,05
Opp.määrä ka	424	424	403	410	410
Kustannus/oppilas	8.175	8.256	8.345	9.608	9.337

Oppilaskohtaisten kustannusten kehittyminen v.2016-2020, harjaantumisopetus vl.0-9

	v. 2016	v. 2017	v. 2018	v. 2019	v. 2020
Nettomenot	464.551,26	422.339,73	397.366,64	383.280,02	366.941,88
Opp.määrä ka	12	12	12	13	13
Kustannus/oppilas	38.713	35.195	33.114	29.483	28.226

Haasteet/kehityskohteet:

- Pienluokkatoiminnan kehittäminen
- Starttiluokan perustaminen varhaiskasvatukseen ja perusopetuksen nivelvaiheeseen
- Ohjaajaresurssin käytön kehittäminen. Resurssin tulisi vastata oppilasaineksen vaativuutta ja tuen tarpeita.
- Kivelän piha-alueen kehittäminen toiminnalliseksi
- Digitaalisen opetusvälineistön korvaushankinnat jatkossa.
- Oppilaskohtaisen hoitoketjun toiminta viiveettömäksi
- Oppilashuollon resurssi vastaamaan tarpeita

5.3.4 Keuruun yhteiskoulun yläkoulu

Keuruun yhteiskoulun yläkoulun opetusta järjestetään Keuruun yhteiskoulun lukion kanssa samoissa tiloissa Keuruun keskustassa. Taito- ja taideaineiden opetus toteutetaan Keuruun ala-asteen uudisosan yhteyteen valmistuneissa opetustiloissa. Yläkoululla luokkajako on nelisarjainen. Tämän lisäksi koulussa on joustavan perusopetuksen ryhmä (JOPO) sekä kaksi pienluokkaa.

Koulun henkilökunta:

- rehtori
- koulusihteeri (yhteinen lukion kanssa)
- 4 erityisluokanopettajaa
- 1 erityisopettaja
- 8 koulunkäynninohjaajaa, joista 2 määräaikaista
- koulupsykologi
- koulukuraattori
- 2 resurssiopettajaa, määräaikaista
- 19 lehtoria/tuntiopettajaa
- 14 lukion kanssa yhteistä lehtoria/tuntiopettajaa

Oppilasennuste Keuruun yhteiskoulun yläkoulu

	2021-2022	2022-2023	2023-2024	2024-2025	2025-2026	2026-2027
7.	74	84	86	90	77	83
8.	81	74	84	86	90	77
9.	74	81	74	84	86	90
10.	0	2	2	2	2	2
JOPO	8	6	6	6	6	6
Yht.	237	247	252	268	261	258

Oppilaskohtaisten kustannusten kehittyminen v.2016-2020 (sis. erit.lk)

	v. 2016	v.2017	v. 2018	v. 2019	v. 2020
Nettomenot	2.618.152,29	2.585.417,97	2.691.091,59	2.848.134,73	2.752.902,11
Opp.määrä ka	281,5	281,5	262,5	249	249
Kustannus/oppilas	9.301	9.184	10.252	11.438	11.056

Haasteet/kehittämiskohteet:

- Haasteena yhteiskoulun tilojen kunto sisäilman osalta, erityisesti sali ja muutamat luokista.
- Koulunkäynninohjaajien lisätarve on akuutti oppilasaineiden haastavuuden ja suurehkojen ryhmäkokojen takia.
- Tilojen monikäyttöisyys pedagogiikka huomioiden: Muunneltava luokkatila, jossa kahden nykyisen luokan välinen seinä korvattaisiin avattavissa olevalla seinällä. Tälle olisi koulun käyttöjen lisäksi tilausta luento/kokoustilana ulkopuolisille käyttäjille ja se vapauttaisi liikuntatiloja muusta käytöstä auditorion osalta.

5.3.5 Pihlajaveden ala-aste

Pihlajaveden ala-aste sijaitsee Pihlajavedellä, Keuruun luoteisosassa. Opetusta annetaan luokille 0-6. Koulussa työskentelee kaksi luokanopettajaa, joista toisella on vastuullaan myös rehtorin tehtävät. Koulussa työskentelee yksi määräaikainen koulunkäynninohjaaja. Oppilaat on jaettu luokille 0-2 ja 3-6. Koululla käy englannin opettaja, erityisopettaja sekä oppilashuollon ja kouluterveydenhuollon työntekijät.

Koulun henkilökunta:

- luokanopettaja 0-2 lk sis. koulun rehtorin tehtävät
- luokanopettaja 3-6 lk
- koulunkäynninohjaaja
- keittäjä-siivooja-talonmies

Oppilasennuste Pihlajaveden ala-aste

	2021-2022	2022-2023	2023-2024	2024-2025	2025-2026	2026-2027
Esiopetus	0	0	4	0	0	1
1.	4	2	0	4	0	0
2.	4	4	2	0	4	0
3.	3	4	4	2	0	4
4.	3	3	4	4	2	0
5.	2	3	3	4	4	2
6.	1	2	3	3	4	4
Yht.	17	18	20	17	14	11

Oppilaskohtaisten kustannusten kehittyminen v.2016-2020

	v. 2016	v.2017	v. 2018	v. 2019	v. 2020
Nettomenot	297.629,27	287.375,38	292.680,64	308.857,65	284.837,66
Opp.määrä ka	18,5	18,5	17	19,5	19,5
Kustannus/oppilas	16.088	15.534	17.217	15.839	14.607

Haasteet/kehityskohteet:

- Teknisen käsityötilan välitön korjaustarve. Mikäli koulun toiminta jatkuu, tulee tila korjata käyttökuntoon.
- Vähäinen oppilasmäärä: koulun jatkon selvittäminen
- Oppilaiden pitkät koulumatkat

5.3.6 Pohjoislahden ala-aste

Pohjoislahden ala-asteella järjestetään opetusta luokilla 0-6. Koulussa on kolme luokanopettajaa, joista yhdellä on vastuullaan rehtorin tehtävät. Oppilaiden luokkajako on 0-2, 3-4 ja 5-6. Koululla työskentelee kaksi koulunkäynninohjaajaa. Pohjoislahden koululla käy englannin opettaja, erityisopettaja sekä oppilashuollon ja kouluterveydenhuollon työntekijät.

Koulun henkilökunta:

- luokanopettaja 0-2 lk
- luokanopettaja 3-4 lk
- luokanopettaja 5-6 lk, sis. koulun rehtorin tehtävät
- keittäjä-siivooja
- siivooja-talonmies
- 2 koulunkäynninohjaajaa, joista toinen määräaikainen

Oppilasennuste Pohjoislahden ala-aste

	2021-2022	2022-2023	2023-2024	2024-2025	2025-2026	2026-2027
Esiopetus	5	5	4	4	1	4
1.	6	5	5	4	4	1
2.	8	6	5	5	4	4
3.	6	8	6	5	5	4
4.	12	6	8	6	5	5
5.	7	12	6	8	6	5
6.	9	7	12	6	8	6
Yht.	53	49	46	38	33	29

Oppilaskohtaisten kustannusten kehittyminen v.2016-2020

	v. 2016	v. 2017	v. 2018	v. 2019	v. 2020
Nettomenot	442.945,71	427.747,29	436.330,45	574.252,03	584.691,50
Opp.määrä ka	50	50	52	58	58
Kustannus/oppilas	8.859	8.555	8.391	9.901	10.081

Haasteet/kehityskohteet:

- Yhdysluokissa erityisen tuen oppilaita, joten toisen ohjaajan tarve on merkittävä. Myös turvallisuusnäkökulma on huomioitava (3.-4.-luokka opiskelee erillisessä koulurakennuksessa, jossa kahden aikuisen läsnäolo tarpeellinen)
- Uusien digitaalisten oppimisympäristöjen luominen ja nettiyhteyksien toimivuus varmistettava.
- Liikkuvan koulu -ajatuksen ylläpitäminen ja kehittäminen omaan kouluun sopivaksi.
- Aktiivinen osallistuminen merkitsee lähtöjä sekä rahallista panostusta kuljetuksen muodossa.

5.4 TOINEN ASTE

5.4.1 Keuruun yhteiskoulun lukio

Keuruun yhteiskoulun lukio sijaitsee yhteiskoulun yläkoulun kanssa samassa rakennuksessa. Lukiolla ja yläkoululla on yhteisiä opettajia sekä yhteinen koulusihteeri.

Keuruun yhteiskoulun lukio on yleislukio, jolla on monipuolinen kurssitarjonta. Opiskelijalla on mahdollisuus suorittaa kahden ja kolmen tutkinnon opintoja (ammattillinen perustutkinto ja yo-tutkinto) Gradia Jyväskylän ja Saskyn Mäntän koulutuskeskuksen kanssa yhteistyössä. Opiskelijoilla on mahdollisuus hyväksi lukea suorituksia kansalaisopistosta, musiikkiopistosta sekä yliopistoista ja korkeakouluista.

Taito- ja taideaineitten kurssitarjonnan lisäksi lukiolaisen on mahdollista yhdistää opinnot kilpaurheiluun tähtäävään lajivalmennukseen liikuntalinjalla. Valmennustapahtumat toteutetaan kiinteässä yhteistyössä paikallisten seuravalmentajien kanssa. Sen lisäksi, että opiskelija haluaa yhdistää opinnot oman lajinsa harjoitteluun, hänen on mahdollista valita myös muita liikunnan opintojaksoja esim. yliopistojen liikuntatieteelliseen valmistava kurssi. Linja on tarkoitettu erityisesti seuravalmennuksesta kiinnostuneille nuorille.

Koulun henkilökunta:

- rehtori
- koulusihteeri (yhteinen yläkoulun kanssa)
- 9 lehtoria
- 14 yläkoulun kanssa yhteistä lehtoria/tuntiopettajaa

Opiskelijaennuste Keuruun yhteiskoulun lukio (painotettu ka)

	2021-2022	2022-2023	2023-2024	2024-2025	2025-2026	2026-2027
Yht.	146	144	150	155	161	163

Opiskelijakohtaisten kustannusten kehittyminen lukiokoulutuksessa v.2016-2020

	v. 2016	v. 2017	v. 2018	v. 2019	v. 2020
Nettomenot	1.707.513,85	1.690.662,35	1.698.735,78	1.702.436,01	1.609.009,68
Opp.määrä ka	147,5	147,5	156	156	156
Kustannus/opiskelija	11.576	11.462	10.889	10.913	10.314

Haasteet/kehityskohteet:

- Opettajien ymmärrys omasta työstään ja ammatillinen osaaminen ovat isossa murroksessa. Opettajakunnan sitouttaminen uudenlaiseen pedagogiseen ajatteluun ja ammatilliseen osaamisen kehittämiseen välttämätöntä (uusi lukiolaki; opiskelijoiden tulevaisuuden taidot, ohjaaminen, arviointi)
- Verkko-oppimisympäristöjen kehittäminen
- Lukiokoulutuksen ja korkea-asteen koulutuksen tiivistyvä yhteistyövelvoite: Opettajien korkea-asteen verkostojen laajentaminen
- Lukiokoulutuksen yhteistyön kehittäminen Keuruun seudun elinkeinoelämän, yrittäjien ja 3. sektorin kanssa
- Lukiokoulutuksen seudullisen houkuttavuuden varmistaminen

5.4.2 Ammatillinen ja aikuiskoulutus

Keuruulla toimii Gradia Jyväskylän (entinen Jyväskylän aikuisopisto) toimipiste, jossa voi opiskella tällä hetkellä sosiaali- ja terveysalan perustutkintokoulutuksessa. Gradia järjestää myös muuta ammatillista perus- ja lisäkoulutusta seutukunnan tarpeen mukaan.

Muita Keuruulla toteutettavien aikuiskoulutusten järjestäjiä ovat mm. Gradia Jämsä, Sasky, Iso Kirja -opisto ja Keski-Suomen TE-toimisto. Keuruun kansalaisopisto järjestää vapaan sivistystyön kurssien lisäksi mm. lupakorttikoulutuksia sekä tilauskoulutuksia yrityksille ja yhteisöille.

Ammatillisen koulutuksen reformin myötä sekä nuoret että aikuiset opiskelevat yksilöllisten opintopolkujen kautta, jossa suurin osa oppimisesta tapahtuu työpaikoilla. Aikuisten opinto- ja uraohjauspalveluita Keuruulla tarjoaa Keuruun kaupungin ja Gradian yhteinen opinto-ohjaaja.

Oppisopimus on suosittu koulutusmuoto Keuruulla ja oppisopimusten määrät ovat olleet alueella kasvavia.

Henkilöresurssit:

- opinto-ohjaaja
- sivistyspalveluiden hallintovastaava

Haasteet/kehityskohteet:

- Kehitysmahdollisuutena etäopiskelijoiden tuen järjestäminen paikallisesti
- Haasteena työpaikkojen tuen riittävyys opiskelijoiden ohjaamisessa
- Muualla opiskelevien liikkuvuuden edistäminen Keuruulle

5.5 KIRJASTOPALVELUT

Kirjasto on kunnan lakisääteinen peruspalvelu. Keskeinen säädösperusta on Laki yleisistä kirjastoista (1492/2016), joka velvoittaa kuntaa järjestämään alueellaan kirjastopalvelut, mutta ei erityisesti ota kantaa palveluiden laajuuteen tai niiden järjestämisen tapaan. Se myös määrää kirjastoille lukuisia tehtäviä mm. lukutaidon, tiedon saatavuuden, väestön yhdenvertaisuuden, digitaitojen, elinikäisen oppimisen ja demokratian edistämisessä. Kirjastopalveluille on kautta maan tyypillistä tiivis alueellinen verkostoituneisuus. Keuruuakin kuuluu osana Keski-kirjastot –yhteistyöverkostoon, jossa ovat mukana kaikki maakunnan kunnat.

Keuruulla kirjastopalveluita tarjotaan viidessä eri toimipisteessä: pääkirjastossa Keuruun keskustassa, Haapamäen kirjastossa, kirjastoautossa, Pohjoislahden kirjastossa sekä Pihlajaveden Kauppalassa toimivassa siirtokokoelmakirjastossa. Työntekijöitä on yhteensä kahdeksan, joista yksi on kirjastotoimenjohtaja. Kirjastotyö on työvoimavaltaista asiantuntijatyötä. Rutiinitehtävien vähentyessä automaation myötä työaikaa on suunnattu mm. kouluyhteistyöhön ja muuhun lukemisen edistämiseen, digineuvontaan, viestintään ja palveluiden saavutettavuuteen ja esteettömyyteen. Palveluverkon laajuuteen nähden työntekijämäärä on silti vähäinen.

Seuraavassa käydään läpi kirjaston toimipisteet ja palvelurakenne toiminnan, käyttömäärien ja kustannusten näkökulmasta. Kirjastopalveluiden mittaamisessa perussuoritteina pidetään yleisesti lainojen ja kävijöiden määrää ja niiden perusteella laskettuja tunnuslukuja. Toimipistekohtaisissa taulukoissa on esitetty vuosilta 2017, 2019 ja 2021 kunkin jyvitetty nettomenot, toteutuneet lainat ja käynnit sekä niistä lasketut kustannukset käynnille ja lainalle. Vuosi 2020 on jätetty huomiotta, koska sen tilastot eivät ole vertailukelpoisia kirjastojen oltua silloin kokonaan kiinni noin kahden kuukauden ajan koronarajoitusten vuoksi. Vuoden 2021 tilinpäätöstä ei ole vielä vahvistettu, joten sen talousluvut perustuvat alustavaan toteumaan. Nettomenojen jyvityksissä on huomioitu aineistokulut kunkin toimipisteen toteutuneiden lainausmäärien prosenttiosuuden mukaan sekä toimipisteeseen kohdistuvat henkilöstökulut siltä osin kun ne eivät näy sen omassa budjetissa.

5.5.1 Keuruun pääkirjasto

Kirjasto toimii vuonna 1999 valmistuneessa kiinteistössä Keuruun keskustassa Tarhian rannalla. Se on avoinna maanantaista lauantaihin yhteensä 47 tuntia viikossa. Talossa vieraillee normaaliaikoina keskimäärin 200 kävijää päivässä, ja pääkirjaston kautta kulkee noin 80% Keuruun kirjastolainojen kokonaismäärästä. Pandemia-aika on vaikuttanut huomattavan paljon pääkirjaston kävijämääriin tapahtumien järjestämiseen liittyvien rajoitusten ja ihmisten yleisen varovaisuuden vuoksi, ja vielä vuonna 2021 kävijämäärät jäivät aiempaa alhaisemmiksi.

Pääkirjastossa työskentelee valtaosa kirjaston työntekijöistä, yhteensä kuusi henkilöä, joista yksi on kirjastotoimenjohtaja. Pääkirjaston henkilökunnan vastuulla on kaikki kirjaston kokoelmien hankintaan ja hoitoon liittyvä työ, valtaosa yhteistyöstä koulujen ja muiden toimijoiden kanssa, tapahtumatyönteko, digiopastus sekä viestintä ja hallinto. Lisäksi pääkirjastolta käsin hoidetaan Pohjoislahden ja Pihlajaveden toimipisteitä ja työskennellään tarvittaessa Haapamäen kirjastossa. Nämä tehtävät yhdistettynä riittävän laajojen aukioloaikojen ylläpitoon asettavat jatkuvia haasteita työvuorosunnittelulle ja henkilökunnan riittävyydelle.

Pääkirjastossa on käytössä aamun itsepalvelutunti, jolloin talossa on henkilökuntaa mutta asiakaspalvelu on suljettu. Varsinainen omatoimikäyttö vaatisi kirjautumisyksikön ja valvontalaitteiden asennuksen lisäksi joitakin teknisiä ja rakenteellisia muutoksia kiinteistöön.

Kävijä- ja lainakohtaisten kustannusten kehittyminen

	2017	2019	2021
Jyvitetyt nettomenot	513 500	492 980	537 260
Kävijät	57 000	54 290	46 557
Lainat	126 000	129 072	130 544
Kustannus €/kävijä	9,01	9,08	11,54
Kustannus €/laina	4,07	3,82	4,11

Haasteet:

- Kirjastorakennus on ylittänyt 20 vuoden iän ja on lähes alkuperäisessä tilassa, korjaustarpeita alkaa ilmetä. Valaistuksen korjaus ollut työn alla useita vuosia ja eräät lattiat pinnat kaipaavat uusimista.
- Laajat aukioloajat asettavat haasteita työvuorosunnittelulle ja henkilökunnan riittävyydelle. Kiinteistön koon vuoksi yksintyöskentely on rajattu poikkeustilanteisiin.

5.5.2 Haapamäen kirjasto

Kirjasto sijaitsee Haapamäen yhteiskoulun rakennuksessa. Omatoimikirjastona se on toiminut elokuusta 2019 lähtien. Kirjastoon pääsee kirjautumaan Keski-kirjastojen kirjastokortilla joka päivä klo 8-21, lisäksi asiakaspalveluaikaa on arkipäivisin yhteensä 25 tuntia viikossa. Yhteistyö koulun ja varhaiskasvatuksen kanssa on tiivistä. Lisäksi kirjastossa otetaan vastaan liikuntapalveluiden kuntosalimaksuja ja välitetään avaimia samassa rakennuksessa olevalle Haapamäen kuntosalille.

Kirjastossa on yksi työntekijä. Omatoimikirjasto onkin parantanut huomattavasti Haapamäen kirjastopalveluiden saatavuutta sekä toimipisteen toiminnan joustavuutta, ja on apuna mm. erilaisissa poissaolotilanteissa ja koulun loma-aikoina, jolloin kävijämäärä on muuten vähäisempi. Kirjaston ylläpitotyötä omatoimikäyttö ei kuitenkaan vähennä, kuljetuksia ja järjestelytyötä pitää tehdä säännöllisesti myös pidempien omatoimijaksojen aikana.

Kävijä- ja lainakohtaisten kustannusten kehittyminen v. 2017, 2019 ja 2021

	2017	2019	2021
Jyvitetyt nettomenot	122 200	116 760	108 920
Kävijät	10 200	13 400	11 894
Lainat	18 500	15 500	16 644
Kustannus €/kävijä	11,98	8,71	9,16
Kustannus €/laina	6,66	7,53	6,54

Haasteet:

- Kirjastossa on paljon yksintyöskentelyä, joka on työntekijöiden kannalta kuormittavaa ja muodostaa työturvallisuusriskin.
- Koululaiset viettävät kirjaston tiloissa aikaa koulupäivän jälkeen ja häiriökäyttäytymistä on lähes päivittäin.

5.5.3 Kirjastoauto

Kirjastoauto TurboUrpo on otettu käyttöön vuonna 2007. Se alkaa olla elinkaarensa loppupäässä, teknistä käyttöikä on jäljellä arviolta viisi vuotta. Harkinnassa on korin korroosioaurioiden korjaus, jonka avulla sille olisi mahdollista saada hiukan jatkoaikaa. Bussikokoinen auto on kovilla haja-asutusalueen huonokuntoisilla teillä, ja reittejä pitää perua erityisesti liukkaalla kelillä ja kelirikko aikaan.

Auton asiakaskunnassa korostuu kaksi ikäryhmää: lapset ja ikäihmiset. Kirjastoauton merkitys hakeutuvana toimintana on suuri erityisesti kouluille, ja auton lainoista 60% on lasten ja nuorten aineistoa. Kaikkiaan pysäkkien ja lainojen määrä on laskusuunnassa haja-asutusalueen asiakkaiden vähentyessä. Pysäkkien vähenemisen vuoksi ajopäiviä on tiivistetty ja auto on jo useamman vuoden ajan ollut reitillä vain neljänä päivänä viikossa. Kahden viikon aikataulujaksolla pysäkkejä on noin 65. Kokonaisuutena pysäkkisuunnittelu suhteessa kuljettaja-virkailijan rajalliseen työaikaan ja kunnan pitkiin etäisyyksiin on hankalaa. Koulujen ja päiväkotien toivomia aamupäiväpysäkkejä ei työvuorosyistä pysty yhdistämään työssäkäyville sopiviin ilta-aikoihin, joten aikataulut on suunniteltu lähinnä ensin mainittujen ehdoilla.

Autossa työskentelee yksi henkilö, kirjastoautonkuljettaja-virkailija, joka hoitaa auton kuljettamisen, teknisen ylläpidon ja asiakaspalvelun. Koska kirjastoauton kuljettaminen vaatii sekä kuljettajan ammattiajokortin että kirjastoalan asiakaspalveluosaamista, sijaisten rekrytointi on hankalaa. Siksi kirjastoauto on pois liikenteestä kaikki työntekijän loma- ja muut poissaoloajat.

Kävijä- ja lainakohtaisten kustannusten kehittyminen v. 2017, 2019 ja 2021

	2017	2019	2021
Jyvitetyt nettomenot	81 100	78 394	73 060
Kävijät	4 400	5 300	4 900
Lainat	15 100	13 293	12 416
Kustannus/kävijä	18,43	14,79	14,91
Kustannus/laina	5,37	5,90	5,88

Haasteet:

- Auton käyttöikä lähestyy loppuaan, minkä takia on tarpeen käynnistää selvitystyö, miten sen tekemä hakeutuva toiminta turvataan jatkossa.
- Pysäkkisuunnittelu suhteessa kuljettaja-virkailijan rajalliseen työaikaan on hankalaa. Koulujen ja päiväkotien toivomia aamupäiväpysäkkejä ei työvuorosyistä pysty yhdistämään työssäkäyville sopiviin ilta-aikoihin, joten aikataulut on suunniteltu lähinnä ensin mainittujen ehdoilla.
- Bussikokoinen iso auto on ongelmallinen maaseudun huononevilla teillä erityisesti kelirikko aikaan.

5.5.4 Pohjoislahden kirjasto

Kirjasto toimii Pohjoislahden koulun piharakennuksessa. Se on avoinna kouluvuoden aikana 3,5 tuntia viikossa keskiviikkoamupäivisin. Kirjaston asiakkaita ovat lähinnä koulun oppilaat ja lähistöllä asuvat perhepäivähoitajat, ja liki kaikki lainaus kohdistuu lasten aineistoon. Kirjaston lainauksenvalvonta hoidetaan käsin pahvikorttien avulla (ns. Detroit-menetelmällä). Tämä mahdollistaa myös koulun omatoimisen kirjastonkäytön aukioloaikojen ulkopuolella. Sähköisen lainausjärjestelmän tai esimerkiksi lainausautomaatin käyttöönotto sen sijaan ei ole mahdollista, koska kiinteistöön ei ole asennettu kiinteää tietoverkkoa.

Kirjastoa hoitavat pääkirjaston työntekijät, joiden työajasta noin 0,2 henkilötyövuotta kohdistuu Pohjoislahdelle. Kirjaston tilassa on myös kansalaisopiston kurssitoimintaa.

Kävijä- ja lainakohtaisten kustannusten kehittyminen v. 2017, 2019 ja 2021

	2017	2019	2021
Jyvitetyt nettomenot	20 000	19 896	18 550
Kävijät	1 900	1925	1025
Lainat	3 900	2279	1654
Kustannus/kävijä	10,48	10,34	18,1
Kustannus/laina	5,09	8,73	11,22

Haasteet:

- Kirjaston tila koulun piharakennuksessa on fyysisesti esteellinen, huonokuntoinen ja talvella kylmä.

5.5.5 Pihlajaveden kirjasto

Pihlajaveden kirjasto toimii Pihlajaveden kyläyhdistyksen ylläpitämän Kauppalan kahvila-monipalvelupisteen yhteydessä siirtokokoelmana. Pääkirjaston työntekijä käy paikan päällä noin kerran kuukaudessa tekemässä ylläpitotyötä ja vaihtamassa kokoelmaa. Kirjaston ja Kauppalan yhteisessä käytössä oleva tila on vuokrattu yksityiseltä kiinteistönomistajalta. Kirjasto maksaa noin puolet Kauppalan tilakustannuksista (vuokra, sähkö) sekä juoksevia kuluja (kaksi sanomalehtitilausta, nettiliittymä). Käytäntö perustuu kirjaston ja Pihlajaveden kyläyhdistyksen väliseen yhteistyösopimukseen.

Kirjastopalvelut ovat avoinna maanantaista sunnuntaihin Kauppalan aukioloaikojen mukaan, tällä hetkellä 38 tuntia viikossa. Kirjaston lainauksenvalvonta hoidetaan käsin tallentamalla tiedot paperilapuille. Tämä menetelmä on tilastoinnin luotettavuuden ja tietosuojakysymysten vuoksi ongelmallinen, mutta käytännön syistä ainoa tarjolla oleva vaihtoehto.

Edellä kuvatun palvelurakenteen vuoksi varsinaisen kirjastopalvelun kävijämääriä on mahdotonta arvioida.

Kävijä- ja lainakohtaisten kustannusten kehittyminen v. 2017, 2019 ja 2021

	2017	2019	2021 (alustava)
Jyvitetyt nettomenot	9 000	7159	6330
Lainat	400	568 (0,4%)	413 (0.3%)
Kustannus €/laina	21,86	12,60	15,33

Haasteet:

- Siirtokokoelman ylläpito ja aineiston kuljetus ovat työlästä käsityötä, ja itsepalveluna tapahtuva lainaus ei ole toimiva ratkaisu.
- Nykymallissa kirjastopalvelut rahoittavat Kauppalan palvelupisteen toimintaa maksamalla mm. puolet tilavuokrasta ja nettiyhteyden. Kaivataan keskustelua ratkaisun mielekkyydestä ja siitä, olisiko rahoitusvastuu mahdollista vähintäänkin siirtää jollekulle muulle kaupungin yksikölle.

5.6 KOULUKULJETUKSET

Keuruun kaupungin koulukuljetuksiin kuuluvat Perusopetuslain § 32 mukaisesti perusopetuksen oppilaat, joilla koulumatkan pituus ylittää 5 km. Tämän lisäksi koulukyyti on mahdollista saada sivistyslautakunnan päätöksellä asiantuntijalausuntoon perustuen (lääkäri, psykologi tms.). Alaluokkien (esik. /1.-2. / 3. luokka talvikaudeksi) oppilaiden huoltajat voivat anoa lukuvuosittain lapsilleen koulukuljetusta, mikäli koulumatka ylittää 3 km, mutta jää alle viiden kilometrin. Taajama-alueen ulkopuolella oikeus koulukyytiin voi syntyä myös koulumatkan vaarallisuuteen tai rasittavuuteen perustuen. Näiden perustelujen työkaluna Keuruulla käytetään laajasti valtakunnallisessa käytössä olevaa Koululiitu -ohjelmaa.

Vuosittaisia kuljetuskustannuksia tarkasteltaessa lakisääteiset kuljetukset muodostavat käytännössä 100% kustannuksista. Kuljetukset suuntautuvat kunnan reuna-alueilta keskustan suuntaan, jolloin paikallisesti perusopetuslakia keveämmin perustein kyydin saavat oppilaat nousevat autoihin kyytien saapuessa keskustaajaman alueelle ilman, että autot ajavat ylimääräisiä kilometrejä. Lisäksi suuri osa ostoliikennesopimuksen alaisista autoista on ns. päivähintaisia autoja, joiden hintoihin km-määrät eivät vaikuta.

Keuruulla lukiolaisille järjestetään kaupungin kustantama koulukyyti, mikäli koulumatka ylittää 7 km (ennen 2021 aloittaneilla 10 km). Maksuttoman lukiokoulutuksen alkaessa 2021 kunnille ei syntynyt kuljetusten järjestämisvelvoitetta, mutta Keuruulla on ollut jo ennestään olemassa valmiudet tarjota lukiolaisille kuljetuksia siten, että kuljetukset on yhdistetty olemassa oleviin perusopetuksen koulukuljetuksiin. Kompensaationa Keuruun kaupunki anoo itselleen Kelan koulumatkatuen kuljetusoikeuden omaavien oppilaiden osalta.

6. VARHAINEN TUKEMINEN

Lasten ja oppilaiden kasvuun, oppimiseen ja kehittymiseen liittyvät vaikeudet ja ongelmat ovat yhä monimuotoisempia niin varhaiskasvatuksessa, perusopetuksen yleisopetuksessa ja erityisopetuksessa kuin myös toisella asteella. Oppimisvaikeuksien tutkimus tuottaa toisaalta apua ongelmien diagnosointiin, mutta toisaalta samalla lisää painetta saada aikaan tuloksia oppimisvaikeuksien hoitamisessa. Lisäksi sosio-emotionaaliset vaikeudet ottavat selkeästi yhä enemmän aikaa varhaiskasvatuksen henkilöstön, koulujen opettajien ja erityisopettajien työssä. Tämä tarkoittaa myös tavallistakin enemmän tarvetta yhteistyöhön sekä kotien että eri asiantuntijatahojen kanssa.

Valtakunnallisten linjausten mukaan erityisoppilaiden integraatio/ inklusio yleisopetukseen lisääntyy koko ajan. Lapselle on sosiaalisesti tärkeää saada opiskella lähikoulussaan, mutta inklusioon liittyy myös haasteita. Oppilaalle on järjestettävä hänen tarvitsemansa tuki hänen koulupaikastaan riippumatta, myös silloin, kun hän opiskelee yleisopetuksen ryhmässä. Tämän toteutuminen vaatii resursointia mm. koulunkäynninohjaajiin. Lisäksi opettajien täydennyskoulutusta on suunnattava siten, että he yhä paremmin pystyvät ottamaan huomioon tehostettua ja erityistä tukea tarvitsevien oppilaiden tarpeet.

Vaikka oppilasmäärät ovat pienentyneet, erityisopetuksen tarve ei ole vähentynyt. Erityisopetukseen suunnatut resurssit ovat suhteessa kasvaneet, mutta lain velvoite tukea oppilasta heti tuen tarpeen ilmennyttyä sekä sosio-emotionaalisten, sopeutumattomuuden ongelmien ja nepsy-oireilun yleistyminen lisäävät oppimisessa ja koulunkäynnissä tuettavien oppilaiden määrää. Erityisopetuksen resurssia suunnataan ensisijaisesti tuen tarpeen kartoitukseen ja tuettavien oppilaiden löytymiseen mahdollisimman varhain sekä tehostettua ja erityistä tukea tarvitsevien oppilaiden ohjaamiseen ja opettamiseen. Resurssien käyttöä priorisoitaessa toimenpiteet suunnataan niihin ongelmiin, jotka lapsen tulevaisuuden kannalta näyttävät uhkaavimmilta.

Keuruulla varhaiskasvatuksessa on käytössä kolmen varhaiskasvatuksen erityisopettajan resurssi. Kaksi varhaiskasvatuksen erityisopettajaa toimii kiertävinä erityisopettajina tarjoten perhepäivähoidosta aina päiväkotien ryhmiin omaa asiantuntemustaan tuen lasten asioissa. Yksi varhaiskasvatuksen erityisopettaja toimii opettajana esiopetuksen pienennetyssä ryhmässä erityisen tuen ja pidennetyn oppivelvollisuuden lasten parissa. Varhaiskasvatuksessa on myös kaksi erityisvarhaiskasvatuksen lastenhoitajaa, joita käytetään lisäresurssina sellaisissa lapsiryhmissä, missä on tuen tarpeita. Lisää resurssia tarvittaisiin juuri erityisvarhaiskasvatukseen lisä lastenhoitajina, sillä kahden erityisvarhaiskasvatuksen lastenhoitajan panos ei millään riitä kattamaan kaikkien 12:sta lapsiryhmän tuen tarpeiden lasten ohjaustarvetta.

Perusopetuksessa on seitsemän pienluokkaa (viisi Keuruun ala-asteella ja kaksi Keuruun yhteiskoulun yläkoululla) sekä joustavan perusopetuksen ryhmä (JOPO), joissa erityisluokanopettajat toimivat ryhmän opettajina. Pienluokissa opettajan työparina on vähintään yksi koulunkäynninohjaaja. Laki säätelee pienluokkien kokoa, joten niiden oppilasmäärä on rajallinen. Lisäksi yläkoulussa ja alakouluissa on molemmissa käytössä kaksi laaja-alaista/ kiertävää erityisopettajaa. Laaja-alaiset erityisopettajat voivat toimia samanaikaisopettajina tai pitää tunteja erityisopetusta tarvitseville oppilaille. Alakoulujen laaja-alaiset/kiertävät erityisopettajat kiertävät myös kyläkouluilla. Harjaantumisopetuksessa on kaksi erityisluokanopettajaa luokka-asteilla 0-9. Haapamäen yhteiskoululla on yksi alakoulun ja yläkoulun yhteinen erityisopettaja.

Keuruulla olisi tarvetta starttiluokalle, joka toimisi pehmeänä nivelvaiheena niille lapsille, jotka eivät vielä oppivelvollisuusikäisinä ole valmiita aloittamaan yleisopetuksessa 1. luokalla. Starttiluokka onkin tarkoitettu sellaisille koulunsa aloittaville oppilaille, jotka tarvitsevat oppimisvalmiuksien kehittämistä ja/tai lisääntynyttä koulunsa aloittamiseen pienemmässä ryhmässä.

Vuonna 2010 käyttöön otetussa kolmiportaisen tuen järjestelmässä oppilaiden tuen tarpeet jaetaan yleiseen, tehostettuun ja erityiseen tukeen. Oppilaan henkilökohtaiset tukitoimet ja pedagogiset asiakirjat kirjataan Wilma-tietokantaan. Alla olevassa taulukossa on esitetty Keuruun kaupungin perusopetuksen vuosiluokkien 1-9 oppilaille tehtyjen tukipäätösten määrät vuosittaisen tilastointipäivän 20.9 mukaan.

Tehostettua ja erityistä tukea saavien 1.-9. luokan oppilaiden määrät

Tukimuoto	lv. 2014-2015	lv. 2015-2016	lv. 2016-2017	lv. 2017-2018	lv. 2018-2019	lv. 2019-2020	lv. 2020-2021	lv. 2021-2022
Tehostettu tuki	60	80	74	87	82	82	80	70
Erityinen tuki	66	77	80	87	102	112	133	129
Erityinen tuki, pidennetty oppiv.	13	18	9	11	12	10	17	15
Erityinen tuki, pidennetty oppiv. vaik.kehitysvam.	8	6	7	7	9	11	5	6
Oppilaista tukea saa yhteensä	147/869 = 16,9 %	181/865 = 20,9 %	170/882 = 19,3 %	192/891 = 21,5 %	205/912 = 22,5 %	215/892 = 24,1 %	235/866 = 27,1 %	220/880 = 25 %

Haasteet/kehittämiskohteet:

- Tuen tarpeisten oppilaiden määrien kasvu haastaa palvelu- ja henkilöstörakennetta
- Hyvinvointialueen ja kaupungin yhdyspintatyön rakentaminen ja kehittäminen
- Koulunkäynninohjaajien ja henkilökohtaisten avustajien resursoinnit tarvetta vastaaviksi
- Kolmiportaisen tuen mallin kehittäminen nivelvaiheissa
- Tunnetaitokasvatuksen integroiminen osaksi kasvatusta ja opetusta

7.KESKEISET KEHITTÄMISTOIMENPIDE-EHDOTUKSET

Laaditun selvityksen perusteella yhteenvetona ja johtopäätösinä jatkosuunnittelulle ja -selvityksille on esitettävissä seuraavat kehittämistoimenpide-ehdotukset:

Toimenpide	Aikataulu
1. Pihlajaveden koulun jatkon selvittäminen	v.2023
2. Pohjoislahden ja Pihlajaveden kirjastojen jatkon selvittäminen ja linjaaminen	Syky 2022
3. Kirjastoauton toiminnan jatkoselvittäminen	2022-2023
4. Pääkirjaston omatoimikäytön mahdollistavat investoinnit, selvitys ja budjetointi	2023
5. Pääkirjaston korjaustarpeiden selvittäminen	2022-2023
6. Keuruun yhteiskoulun tilojen sisäilmaongelmien korjaaminen	heti

Toimenpide	Aikataulu
1. Keuruun ala-asteen pienluokkatoiminnan ja koulunkäynninohjaajien käytön organisoiminen ja toiminnan kehittäminen	lv. 2022-2023
2. Keuruun yhteiskoulun yläkoulun pienluokkatoiminnan ja laaja-alaisen erityisopetuksen kehittäminen	lv. 2022-2023
3. Koulunkäynninohjaajaresurssien organisoiminen tuen tarpeiden mukaisesti	lv. 2022-2023
4. Varhaiskasvatuksen kolmitasoisien tuen mallin käyttöönotto ja kehittäminen	vuosi 2022→

Toimenpide	Aikataulu
1. Varhaiskasvatuksen ryhmärakenteen ja paikkamäärän kehittäminen lapsimäärän pienestyessä	jatkuva
2. Keuruun ala-asteen koulusta kaksisarjainen lukuvuosien 2022-2028 aikana	lv 2022-2028
3. Haapamäen yhteiskoulun alakoulun luokkajaon järjestelyt, yhdysluokkien perustaminen	lv. 2023-2028
4. Tuntijaon ja tuntikehyksen tarkasteleminen	2023
5. Varhaiskasvatuksen hallinnon järjestelyt vuodesta 2024 eteenpäin	2023
6. Koulukuljetuskriteerien tarkasteleminen	2022-2023
7. Varallaolo/hälytysjärjestelmän kehittäminen varhaiskasvatukseen	2022
8. Korkeakouluyhteistyö: opintojen kartoittaminen, lähtökohtana tarvelähtöisyys	käynnissä

Toimenpide	Aikataulu
9. Toisen asteen ammatillisen koulutuksen tutkinnonosien suorittamisen mahdollistaminen yhteistyössä Saskyn ja Gradian kanssa	käynnissä
10. Sisäisten vuokrien, siivouksen ja ruoan hintojen korotusvaikutus huomioitava toimialan käyttöbudjetoinnissa	heti/ talousarvio 2023
11. Hyvinvointityön koordinointi	2023
12. Yhdyspintatyön kehittäminen hyvinvointialueen kanssa	alkaen syksy 2022
13. Suomi toisena kielenä opetuksen tarpeeseen vastaaminen	2022