

Lehmikorven tuulivoimapuiston osayleiskaava

Osallistumis- ja arviointisuunnitelma

KEURUUN KAUPUNKI



Projekti: Lehmikorven tuulivoimapuiston osayleiskaava
Työnumero: 25007399
Asiakas: Pohjan Voima Oy / Keuruun kaupunki
Päiväys: 4.4.2023, tark. 10.3.2025
Kaavakonsultti: Sweco Finland Oy

Sisältö

1	Suunnittelun kohde.....	5
1.1	Suunnittelualueen sijainti.....	5
1.2	Lehmikorven tuulivoimahanke.....	5
1.2.1	Sähköverkkoon liittyminen.....	6
2	Suunnittelun tavoitteet.....	7
3	Suunnittelun lähtökohdat.....	7
3.1	Valtakunnalliset alueidenkäyttötavoitteet (VAT).....	7
3.2	Maakuntakaava.....	8
3.3	Yleis- ja asemakaava.....	11
3.3.1	Vaikutusalueen tuulivoimahankkeet.....	11
3.4	Pohjakartta.....	11
4	Ympäristön nykytilanne.....	12
4.1	Asutus.....	13
5	Osallistuminen.....	14
5.1	Osalliset.....	14
5.2	Miten suunnitteluun voi osallistua?.....	14
6	Selvitykset ja vaikutusten arviointi.....	15
6.1	Kaavoitus- ja YVA-menettelyn yhteensovittaminen.....	15
7	Suunnittelun vaiheet.....	16
8	Yhteystiedot.....	17

Johdanto

Alueidenkäyttölain (AKL) 63 §:n mukaan ”kaavaa laadittaessa tulee riittävän aikaisessa vaiheessa laatia kaavan tarkoituksen ja merkityksen nähden tarpeellinen suunnitelma osallistumis- ja vuorovaikutusmenettelystä sekä kaavan vaikutusten arvioinnista”.

Tässä osallistumis- ja arviointisuunnitelmassa (OAS) kerrotaan Keuruun Lehmikorven alueen tuulivoimapuiston kaavoituksen päätavoitteet, suunnittelun eteneminen, osallistumismahdollisuudet ja alustava aikataulu.

Pohjan Voima Oy:n omistama hankeyhtiö Lehmikorven Tuulipuisto Oy suunnittelee yhteistyössä Metsähallituksen kanssa Keuruun Lehmikorven alueelle 12 voimalasta muodostuvaa tuulivoimapuistoa, joiden yksikköteho on enintään 14 MW ja voimalan enimmäiskorkeus 289 metriä. Osayleiskaavalla luodaan edellytykset tuulipuiston toteuttamiselle. Alueelle laaditaan oikeusvaikutteinen osayleiskaava siten, että sitä voidaan käyttää suoraan rakennusluvan myöntämisen perusteena (AKL 77a §). AKL 77 b § mukaan laadittaessa 77 a §:ssä tarkoitettua tuulivoimarakentamista ohjaavaa yleiskaavaa, on sen lisäksi, mitä yleiskaavasta muutoin säädetään, huolehdittava siitä, että:

- *yleiskaava ohjaa riittävästi rakentamista ja muuta alueiden käyttöä kyseisellä alueella;*
- *suunniteltu tuulivoimarakentaminen ja muu maankäyttö sopeutuu maisemaan ja ympäristöön;*
- *tuulivoimalan tekninen huolto ja sähkönsiirto on mahdollista järjestää.*

Lehmikorven osayleiskaava on ns. hankekaava, jonka käytännön suunnittelun toteutuksesta vastaa Pohjan Voiman Lehmikorven Tuulipuisto Oy Keuruun kaupungin ohjatessa kaavoitusta. Kaupunki vastaa kaavoituksen sisällöstä ja kaavaprosessista alueidenkäyttölain edellyttämällä tavalla. Kaupunginhallitus hyväksyi 7.11.2022 Lehmikorven tuulivoimaosayleiskaavoituksen käynnistämisen Pohjan Voiman Lehmikorven Tuulipuisto Oy:n kaavoituspyynnön mukaisella alueella. Lehmikorven Tuulipuisto Oy on tehnyt kattavasti maanvuokrasopimuksia hankealueen maanomistajien kanssa. Maanvuokrasopimuksia tehdään edelleen kaavaprosessin edetessä.

Hanke kattaa tuulivoimalaitokset perustuksineen, niitä yhdistävät maakaapelit ja/tai ilmajohdot sekä hankealueelle rakennettavan tiestön. Alueelle varaudutaan rakentamaan sähkövarastokokonaisuus, joka koostuu akuista, invertteereistä, konttirakenteista ja niiden sisäisestä integraatiosta, jännitteennostomuuntajista, erilaisista säätimistä ja verkkoliityntälaitteistoista. Lehmikorven tuulivoimahankkeeseen sovelletaan YVA-menettelyä. Ympäristövaikutusten arviointi laaditaan YVA-lain (252/2017) ja asetuksen (277/2017), sekä alueidenkäyttölain (132/1999) ja maankäyttö- ja rakennusasetuksen (895/1999) edellyttämässä laajuudessa.

Hankkeen toteuttaminen vaatii lisäksi rakentamislain (751/2023) mukaiset rakentamisluvat.

Osayleiskaavalla luodaan edellytykset tuulivoimapuiston toteuttamiselle. Yleiskaavan laadinnassa otetaan huomioon alueidenkäyttölain mukaiset yleiskaavan sisältövaatimukset.

Hankkeen suunnitteluprosessi toteutetaan tiiviissä yhteistyössä asukkaiden ja muiden osallisten sekä eri viranomaisten kanssa. Osallistumis- ja arviointisuunnitelmaa täydennetään tarvittaessa suunnitteluprosessin kuluessa.

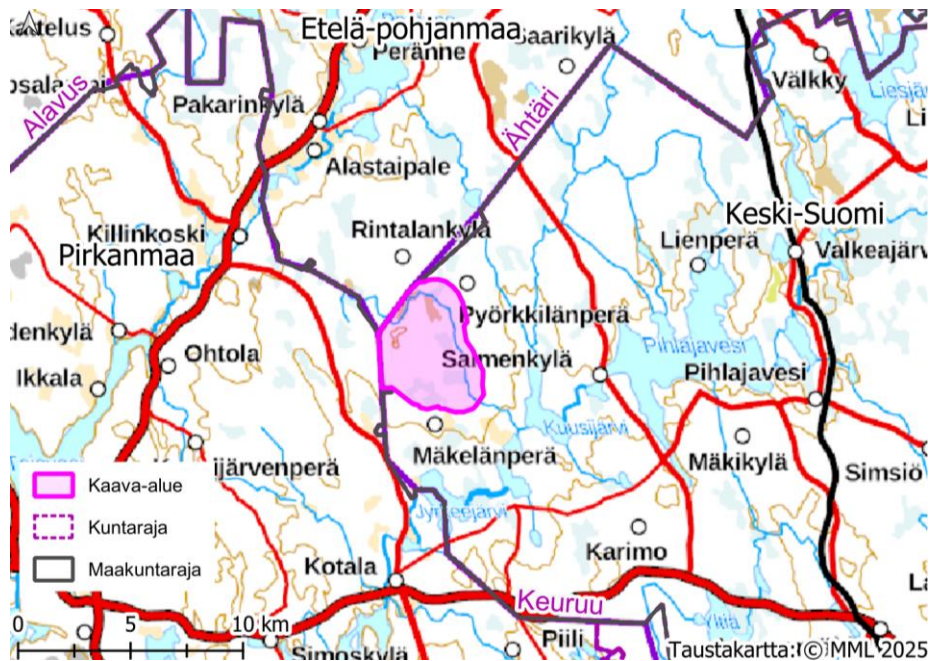
Lehmikorven tuulivoimapuistohankkeen kaavakonsulttina toimii Sweco Finland Oy ja kaavanlaatijana Sanukka Lehtiö.

1 Suunnittelun kohde

1.1 Suunnittelualueen sijainti

Suunnittelualue sijaitsee Keuruun kaupungin luoteisosassa, Keski-Suomen maakunnassa (Kuva 1). Hankealue rajautuu luoteessa Ähtärin kaupungin rajaan ja lännessä Virtain kaupungin rajaan. Ähtäri kuuluu Etelä-Pohjanmaahan ja Virrat Pirkanmaahan. Suunnittelualueen pinta-ala 2 007 ha.

Lähin taajama on Virtain keskusta, joka sijaitsee hankealueen lounaispuolella noin 15 km etäisyydellä. Ähtärin keskustaajama sijaitsee 17 km hankealueen rajalta pohjoiseen. Ähtärin taajama Myllymäki sijaitsee noin 17 km hankealueelta koilliseen. Etäisyyttä Keuruun kaupungin keskustaan on hankealueelta noin 31 km. Hankealueen kaakkoispuolelle sijoittuu Keuruun Haapamäen taajama, johon on matkaa noin 19 km.

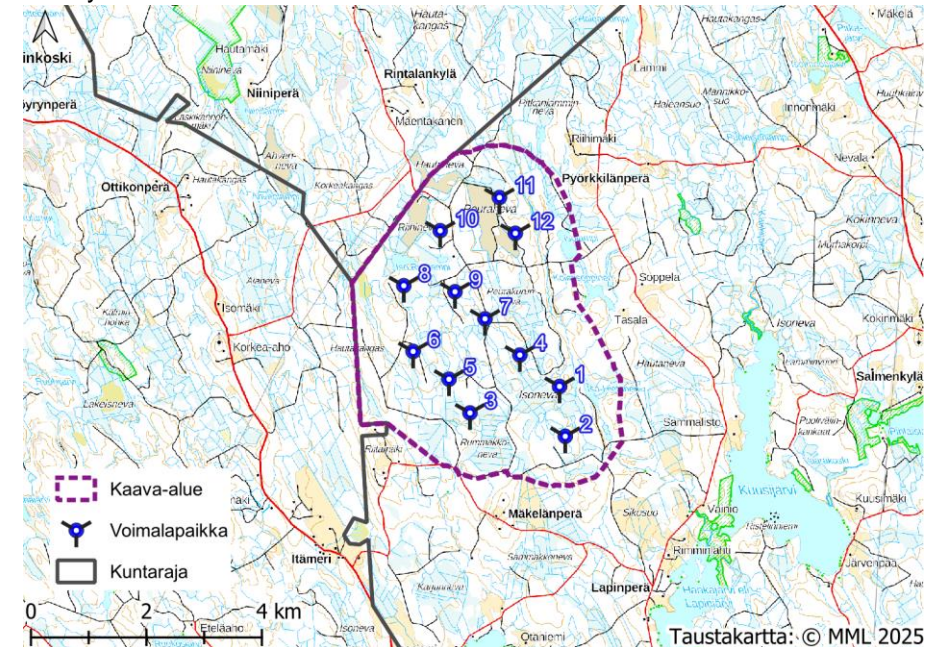


Kuva 1. Suunnittelualueen sijainti.

1.2 Lehmikorven tuulivoimahanke

Pohjan Voima Oy:n omistama hankeyhtiö Lehmikorven Tuulipuisto Oy suunnittelee yhteistyössä Metsähallituksen kanssa Keuruun Lehmikorven alueelle 12 voimalasta muodostuvaa tuulivoimapuistoa, joiden yksikköteho on enintään 14 MW ja voimalan enimmäiskorkeus 289 metriä. (Kuva 2). Voimaloiden enimmäiskorkeudet määritellään kaavoituksen yhteydessä. Sijoituspaikoille johtavia teitä tulee mahdollisesti vahvistaa ja rakentaa osin kokonaan uusia tieyhteyksiä. Teiden tulee olla kantavalta osaltaan vähintään 4–6 metriä leveitä.

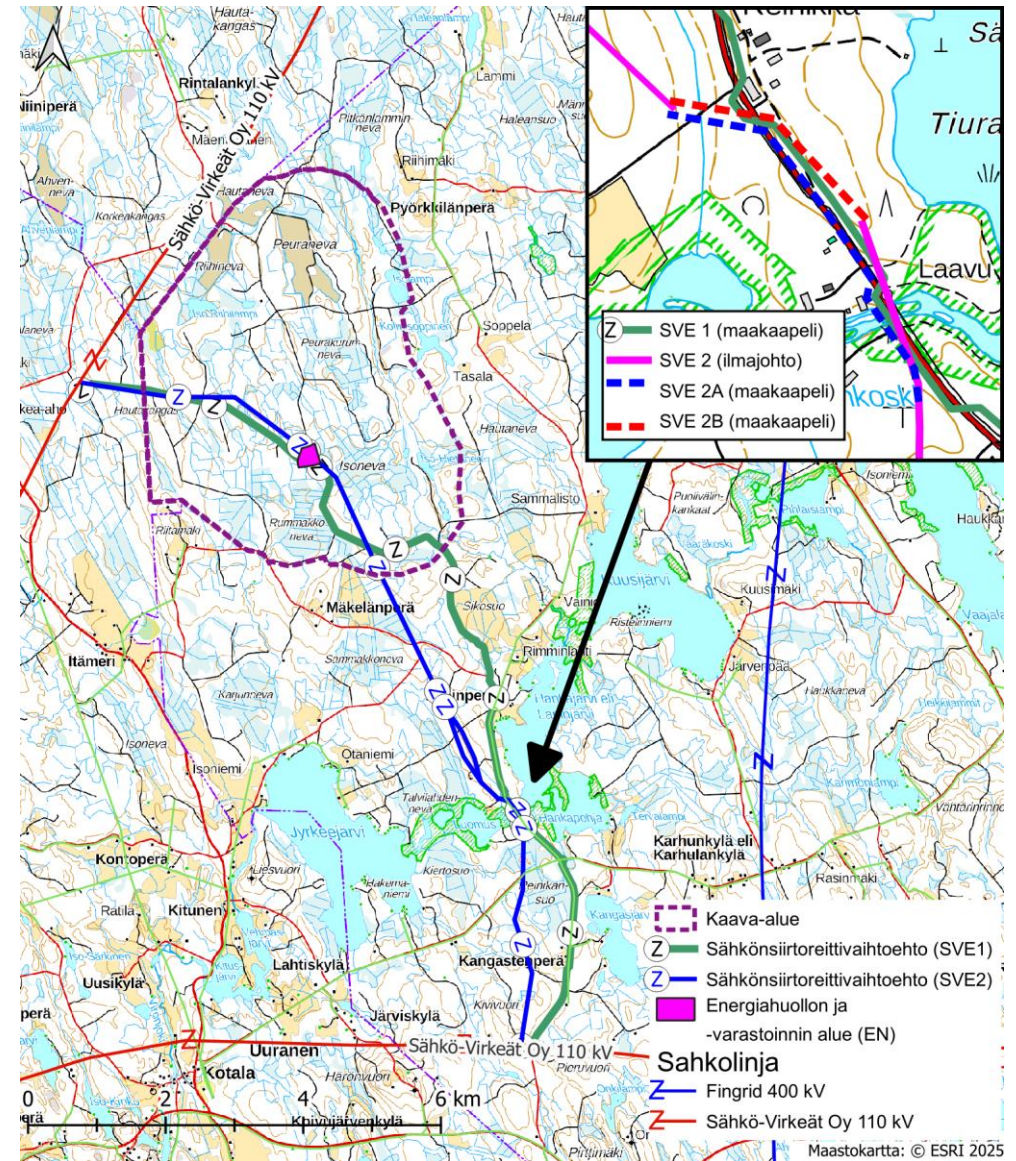
Tuulivoimaloiden sijoitussuunnittelu tehdään osana hankesuunnittelua yleiskaavoituksen alkuvaiheessa. Tuulivoimalaitosten sijaintiin vaikuttavat mm. luonnonolosuhteet, melu- ja varjostusanalyysit sekä voimalaitosvalmistajasta riippuvat voimaloiden väliset minimietäisyydet optimaalisen tuotannon varmistamiseksi. Kaavarajaus, voimaloiden sijoittelu ja voimaloiden kokonaisuusmäärä tarkentuvat kaavaprosessin aikana huomioiden kaavoitus- ja ympäristövaikutusten arviointiprosessin (YVA) selvitykset, viranomaislausunnot, mielipiteet ja sidosryhmäkeskustelut.



Kuva 2. Kaavaehdotuksen voimalapaikat kaava-alueella.

1.2.1 Sähköverkkoon liittyminen

Tuulivoimalat on tarkoitus yhdistää kantaverkkoon 110 kV maakaapeli- tai ilmajohtoyhteydellä (Kuva 3). Tuulivoimapuistoon osoitetaan noin yhden hehtaarin suuruinen varaus sähkövarastokokonaisuuden rakentamiselle. Sähkövarastotoiminnot sijoittuvat sähköasema-aluevarauksen sisään, josta niille varataan noin yhden hehtaarin suuruinen alue. Sähkönsiirtosuunnitelmat tarkentuvat työn edetessä. Osa-yleiskaavalla ei ratkaista kaava-alueen ulkopuolisia sähkönsiirtoreittejä.



Kuva 3. Alustavat vaihtoehtoiset verkkoliityntäreitit sekä olemassa olevat 400 kV ja 110 kV voimajohdot.

2 Suunnittelun tavoitteet

Kaavatyötä ohjaavat kaupungin, asukkaiden ja muiden osallisten tavoitteet, suunnittelutilanteesta johdetut tavoitteet sekä valtakunnalliset alueidenkäyttötavoitteet. Tavoitteet tarkentuvat kaavatyön edetessä.

Tuulivoimarakentamisen ohjauksen keskeinen tavoite on sovittaa tuulivoimalat mahdollisimman hyvin ympäristöön. Silloin voidaan ehkäistä ja minimoida voimaloista luonnolle ja ihmisten elinympäristölle aiheutuvat haitalliset vaikutukset. Lisäksi tulee huomioida teknistaloudelliset tekijät (mm. tuuliolosuhteet, liittynyt sähköverkkoon, rakentamista ja huoltoa tukeva infrastruktuuri, perustamisolosuhteet) sekä muu alueidenkäyttö.

Tavoitteena on laatia alueelle osayleiskaava, jolla luodaan edellytykset tuulivoimapuiston rakentamiselle. Alueelle laaditaan oikeusvaikutteinen osayleiskaava siten, että sitä voidaan käyttää suoraan rakennusluvan myöntämisen perusteena (AKL 77a §). Yleiskaava laaditaan oikeusvaikutteisena ja sen hyväksyy Keuruun kaupunginvaltuusto.

Tuulivoimapuiston tavoitteena on osaltaan edistää ilmastopoliittisia tavoitteita, joihin Suomi on sitoutunut. Tuulivoiman osalta tavoitteena on nostaa tuulivoimalla tuotetun sähköntuotanto Suomessa vuositasolla 9 terawattituntiin (TWh) vuoteen 2025 mennessä. Vuoden 2022 lopussa Suomen tuulivoimakapasiteetti oli 5 677 MW, joilla tuotettiin sähköä 11,5 TWh, oka vastasi noin 14,1 prosenttia maamme sähkönkulutuksesta.

Kaavan tavoitteena on myös ottaa huomioon muut aluetta koskevat maankäyttötarpeet sekä suunnitteluprosessin kuluessa muodostuvat tavoitteet.

Tuulivoimarakentamiseen sovelletaan pääsääntöisesti samoja säännöksiä kuin muuhunkin rakentamiseen. Suurien tuulivoimaloiden toteutuksen tulee lähtökohtaisesti perustua alueidenkäyttölain (132/1999) mukaiseen kaavoitukseen, jossa määritellään tuulivoimarakentamiseen soveltuvat alueet.

Tuulivoimapuiston osayleiskaavatyötä ohjaa Keuruun kaupunki, ja kaavakonsulttina toimii Sweco Finland Oy. Keuruun kaupunki on tehnyt alueesta kaavoitussopimuksen hanketoimijan (Pohjan Voima Oy:n omistama Lehmikorven tuulipuisto Oy) kanssa.

Hankkeesta vastaavan tarkoituksena on perustaa tuulivoimapuisto alueelle, jossa haitalliset vaikutukset luontoon ja ihmisiin ovat mahdollisimman pienet ja joka on taloudellisesti kannattava.

3 Suunnittelun lähtökohdat

”Kansallisessa ilmasto- ja energiastrategiassa linjataan toimia, jolla Suomi täyttää EU:n vuoden 2030 ilmastovelvoitteet ja saavuttaa ilmastolain mukaiset tavoitteet kasvihuonekaasujen vähentämisestä 60 prosentilla vuoteen 2030 ja vuotta 2035 koskevan hiilineutraaliustavoitteen. Strategian keskiössä on vihreä siirtymä ja keväällä 2022 ajankohtaistunut irtautuminen venäläisestä fossiilisesta energiasta.” (Työ- ja elinkeinoministeriön julkaisuja 2022:53)

3.1 Valtakunnalliset alueidenkäyttötavoitteet (VAT)

Valtakunnalliset alueidenkäyttötavoitteet ovat osa maankäyttö- ja rakennuslain mukaista alueidenkäytön suunnittelujärjestelmää maakunta-, yleis- ja asema-kaavojen ohella. Tavoitteiden ensisijaisena tarkoituksena on varmistaa valtakunnallisesti merkittävien asioiden huomioon ottaminen maakuntien ja kuntien kaavoituksessa sekä valtion viranomaisten toiminnassa.

Keskeiset teemat valtakunnallisissa alueidenkäyttötavoitteissa ovat toimivat yhdyskunnat ja kestävä liikkuminen, tehokas liikennejärjestelmä, terveellinen ja turvallinen elinympäristö, elinvoimainen luonto- ja kulttuuriympäristö sekä luonnonvarat ja uusiutumiskykyinen energiahuolto.

Tuulivoimahankkeita koskevat erityisesti energiahuollon tavoitteet, joiden osalta yleistavoitteissa todetaan, että ”Alueidenkäytössä turvataan energiahuollon valtakunnalliset tarpeet ja edistetään uusiutuvien energialähteiden hyödyntämismahdollisuuksia”. Lisäksi valtakunnalliset alueidenkäyttötavoitteet korostavat tuulivoimarakentamisessa pyrkimystä keskitettyihin ratkaisuihin sekä tuulivoimarakentamisen ja muiden alueidenkäyttötavoitteiden yhteensovittamista. Tuulivoimarakentamista koskevien tavoitteiden lisäksi tuulivoima-alueiden suunnittelussa on otettava huomioon muutkin valtakunnalliset alueidenkäyttötavoitteet, kuten esimerkiksi maisemaa, luonnonarvoja ja kulttuuriperintöä, puolustusvoimien toiminnan turvaamista sekä lentoturvallisuutta koskevat tavoitteet.

Toimivien yhteysverkostojen ja energiahuollon osalta VAT:ien erityistavoitteissa mainitaan lisäksi mm. että ”voimajohtolinjauksissa on ensisijaisesti hyödynnettävä olemassa olevia johtokäytäviä”.

Valtakunnalliset alueidenkäyttötavoitteet huomioidaan maakuntakaavoituksessa, jonka kautta ne konkretisoituvat myös alemman tason kaavoihin ja muihin alueidenkäytön suunnitelmiin.

3.2 Maakuntakaava

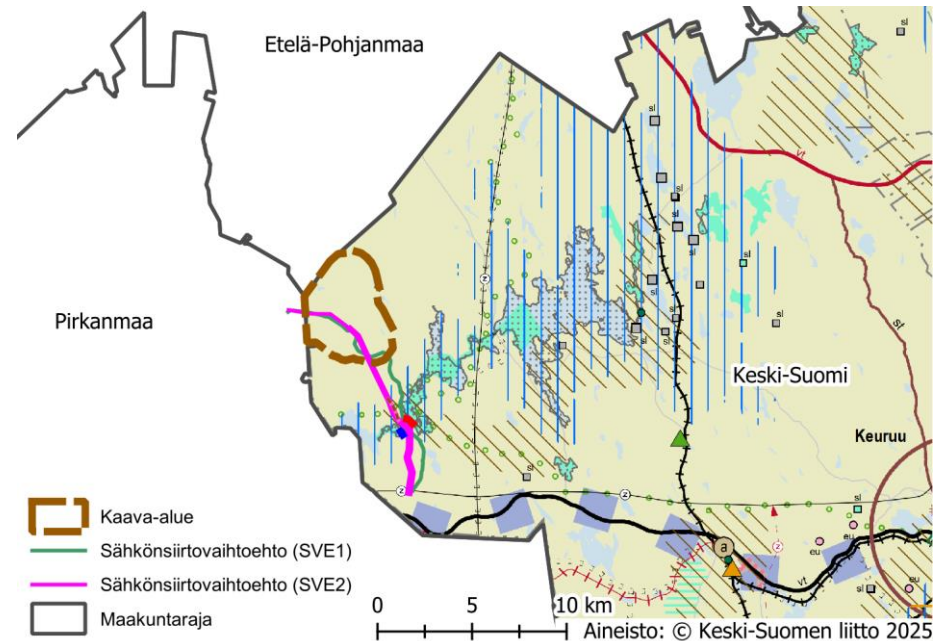
”Maakuntakaava on yksi Keski-Suomen keskeisistä aluekehittämisen välineistä. Maakuntakaavalla yhteensovittamme valtakunnallisia, maakunnallisia ja seudullisia alueiden käytön tarpeita. Keski-Suomessa maakuntakaavoitusta tehdään rullaavalla periaatteella. Tämä tarkoittaa sitä, että maakuntakaavaa päivitetään tarvittaessa, kertyneiden muutostarpeiden mukaan.” <https://keski-suomi.fi/alueiden-kaytto-ja-saavutettavuus/maakuntakaavoitus/keski-suomen-maakuntakaava/>

Hankealueella ovat voimassa Keski-Suomen maakuntakaava:

- maakuntavaltuuston hyväksymispäätös 1.12.2017
- lainvoima 28.1.2020

Edellisten lisäksi on Keski-Suomen maakuntakaava 2040. Se on maakuntahallituksen päätöksellä 23.2.2024 tullut voimaan, mutta ei ole vielä lainvoimainen.

Keski-Suomen maakuntakaavassa (Kuva 4) hankealue on osoitettu Keski-Suomen strategiaa painottavaksi biotalouteen tukeutuvaksi alueeksi (vaalean vihreä pohjaväri). Alueen eteläpuolella on matkailun ja virkistyksen vetovoimaa aluetta (sininen pystyraiditus), luonnonsuojelualue (turkoosi väri), Natura 2000-verkoston kuuluva alue (harmaa täplitys) ja ulkoilureitti (vihreä täplä-jono). Alueen itäpuolelle on osoitettu 400 kV voimajohto, Alajärvi-Kangasala.



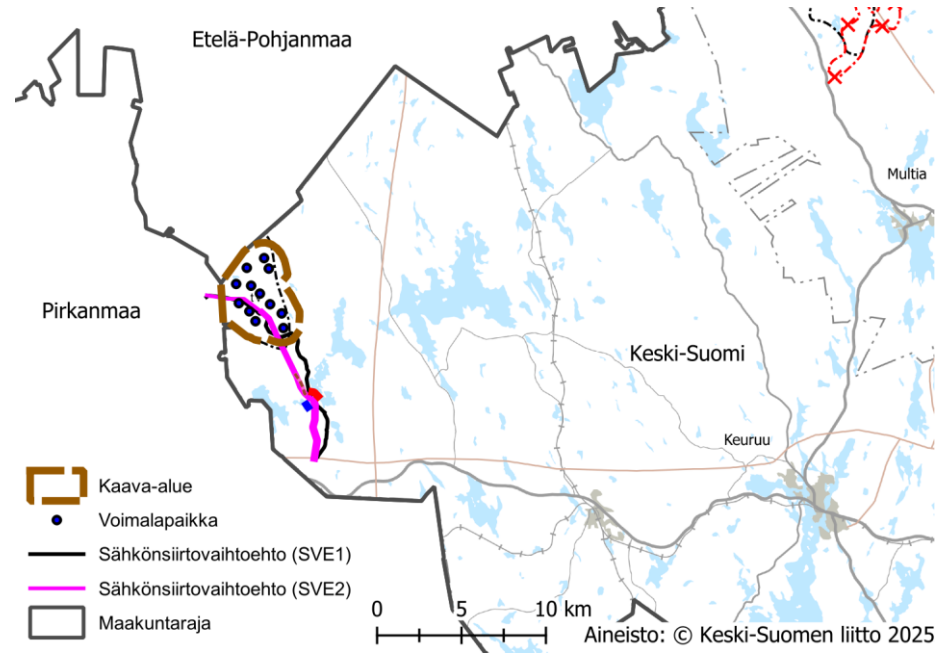
Kuva 4. Ote lainvoimaisesta Keski-Suomen maakuntakaavasta, jolle lisätty Lehmikorven hankealue liityntäreitteineen.

Keski-Suomen maakuntakaava 2040 on osoitettu seudullisesti merkittävät tuulivoiman tuotantoalueet, hyvinvoinnin aluerakenne ja se käsittelee osaltaan myös liikennettä. Keski-Suomen maakuntakaava 2040 muuttaa ja täydentää voimassa olevaa Keski-Suomen maakuntakaavaa näiden teemojen osalta.

Maakuntavaltuuston 8.12.2023 hyväksymässä Keski-Suomen maakuntakaavassa 2040 on Lehmikorven alue merkitty seudullisesti merkittävään tuulivoimatuotantoon soveltuvana alueena (tv) (kuva 5).

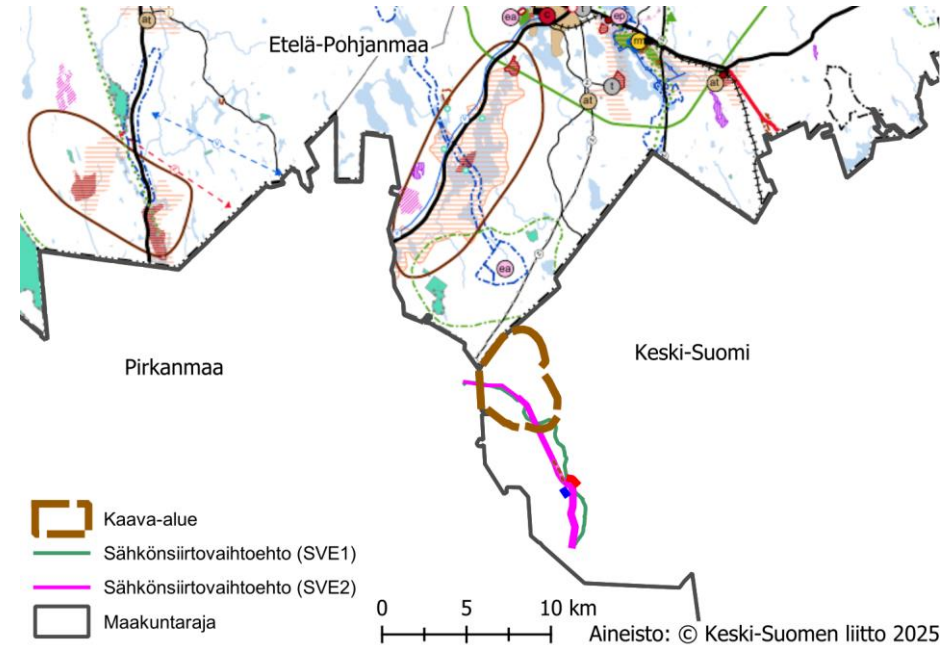
Maakuntahallitus päätti kokouksessaan 23.2.2024 määrätä maakuntakaavan tulemaan voimaan maankäyttö- ja rakennuslain (nykyinen alueidenkäyttölaki) 201 §:n nojalla ennen kuin se on saanut lainvoiman. Maakuntakaavan 2040 hyväksymispäätöksestä tehtiin 13 valitusta hallinto-oikeuteen. Hallinto-oikeus on viikolla 49/2024 hylännyt kaikki valitukset maakuntakaavan päätöksestä ja lainvoimaisuutta odotetaan vielä. Mahdollisten valitusten vuoksi maakuntakaava ei ole vielä lainvoimainen. Hallinto-oikeuden päätökseen on mahdollista hakea valituslupaa korkeimmalta hallinto-oikeudelta. Mikäli kukaan valittajista

ei hae valituslupaa tai korkein hallinto-oikeus ei myönnä lupaa valittaa, Keski-Suomen maakuntakaava 2040 saa lainvoimaisuuden.



Kuva 5. Ote voimassa olevasta Keski-Suomen maakuntakaavasta 2040, jolle lisätty Lehmikorven hankealue liityntäreitteineen sekä voimalapaikat.

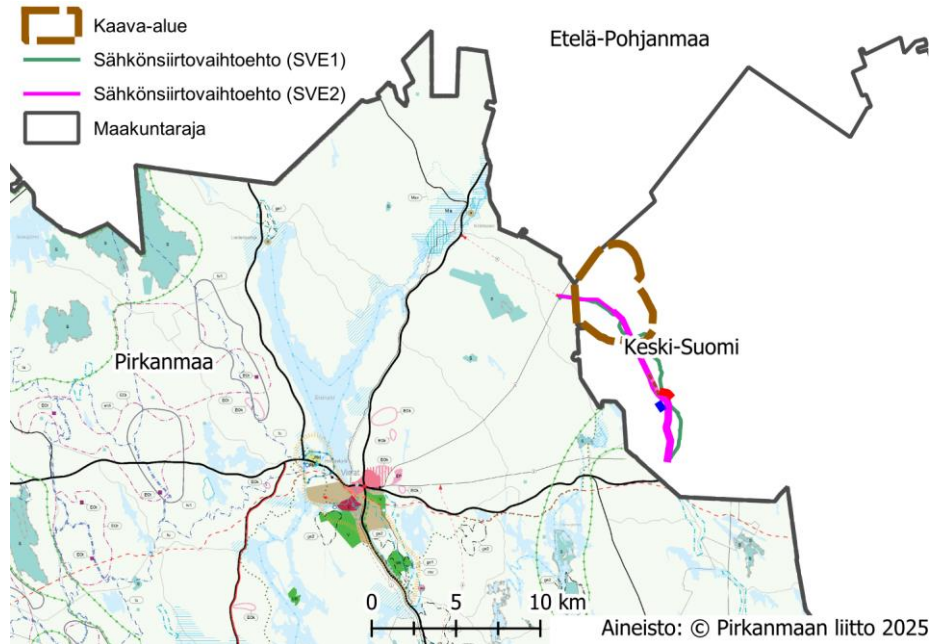
Hankealue rajautuu luoteisessa Etelä-Pohjanmaan maakuntaan ja sen sijainti suhteessa voimassa olevaan maakuntakaavaan on esitetty kuvassa 6.



Kuva 6. Ote Etelä-Pohjanmaan maakuntakaavasta 2050, jolle lisätty Lehmikorven hankealue liityntäreitteineen.

Etelä-Pohjanmaan maakuntahallitus päätti kokouksessaan 17.12.2024 alueidenkäyttölain (201§) mukaisesti määrätä maakuntavaltuuston hyväksymän Etelä-Pohjanmaan maakuntakaavan 2050 tulemaan voimaan.

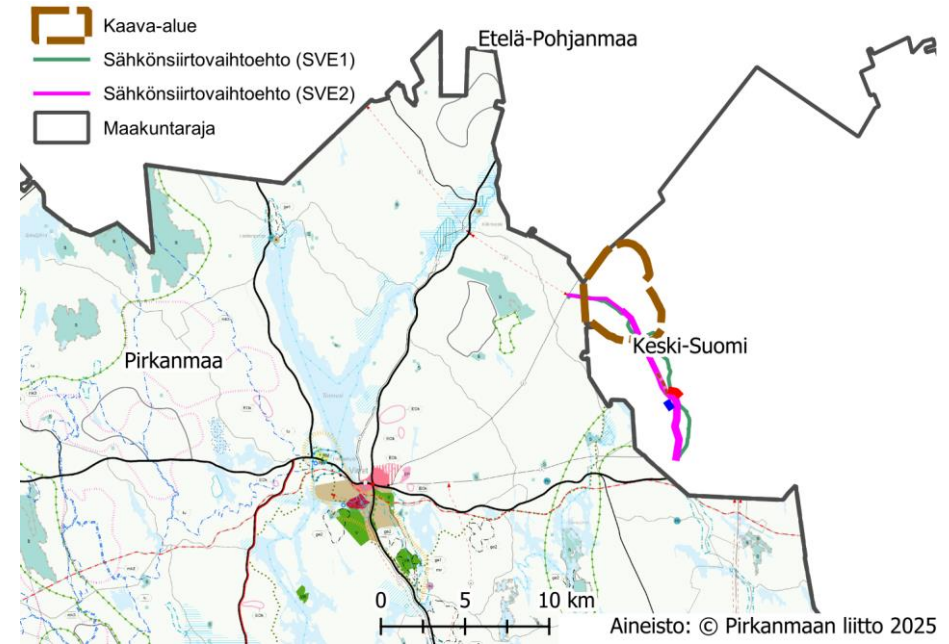
Hankealue rajautuu lännessä Pirkanmaahan. Pirkanmaalla on voimassa Pirkanmaan maakuntakaava 2040, jonka Pirkanmaan maakuntavaltuusto on hyväksynyt 27.3.2017. Suunnittelualueen sijainti suhteessa voimassa olevaan maakuntakaavaan on esitetty kuvassa 7.



Kuva 7. Ote Pirkanmaan maakuntakaavasta 2040, jolle lisätty Lehmikorven hankealue liityntäreitteineen.

Pirkanmaalla on vireillä vaihemaakuntakaava, jonka kaavaehdotus on ollut nähtävillä 1.11.- 1.12.2024 välisen ajan. Suunnittelun sijainti suhteessa vaihemaakuntakaavan kaavayhdistelmään on esitetty kuvassa 8.

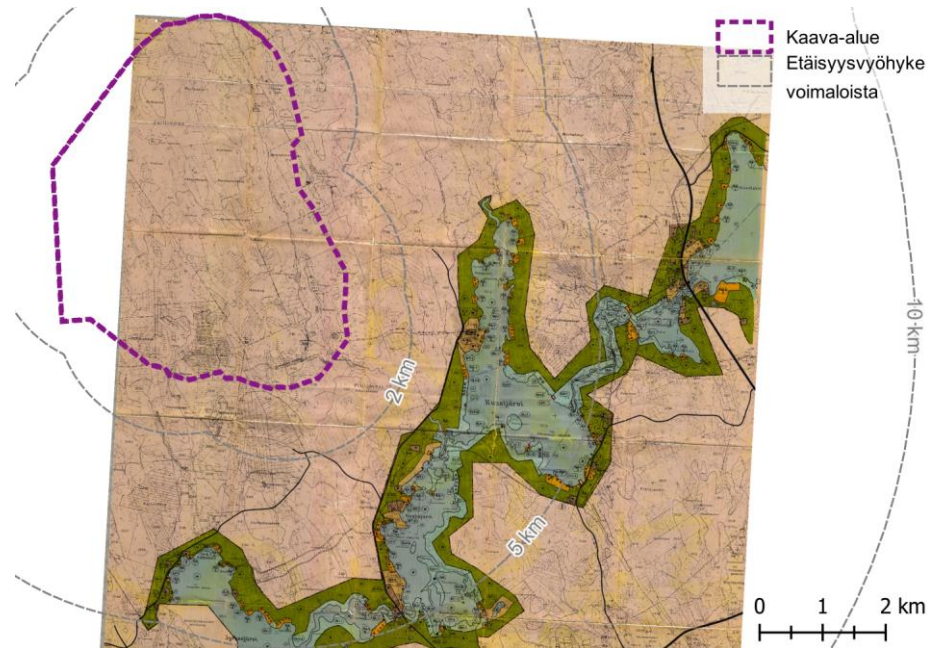
Pirkanmaan vaihemaakuntakaava on hyväksymiskäsittelyssä keväällä 2025.



Kuva 8. Pirkanmaan vaihemaakuntakaavan kaavayhdistelmä, jolle on lisätty Lehmikorven hankealue liityntäreitteineen.

3.3 Yleis- ja asemakaava

Hankealueella ei ole voimassa- tai vireillä olevia yleis-, asema- tai ranta-ase- makaavoja. Lähin yleiskaava on Pihlajaveden osayleiskaava (1996) reilun kah- den kilometrin etäisyydellä hankealueelta. Kuvassa 9 esitetään Lehmikorven hankealue suhteessa Pihlajaveden osayleiskaavaan.



Kuva 9. Pihlajaveden osayleiskaava, jolle on lisätty Lehmikorven hankealue liityntäreitteineen.

3.3.1 Vaikutusalueen tuulivoimahankkeet

Lehmikorven hankkeen vaikutusalueella eli enintään 20 km etäisyydelle ei si- joitu muita tiedossa olevia tuulivoimahankkeita. Ahvennevilla oli hanke vireillä rakennusvalvonnassa suunnittelutarveratkaisuna, mutta hakemus on sittem- min rauennut.

3.4 Pohjakartta

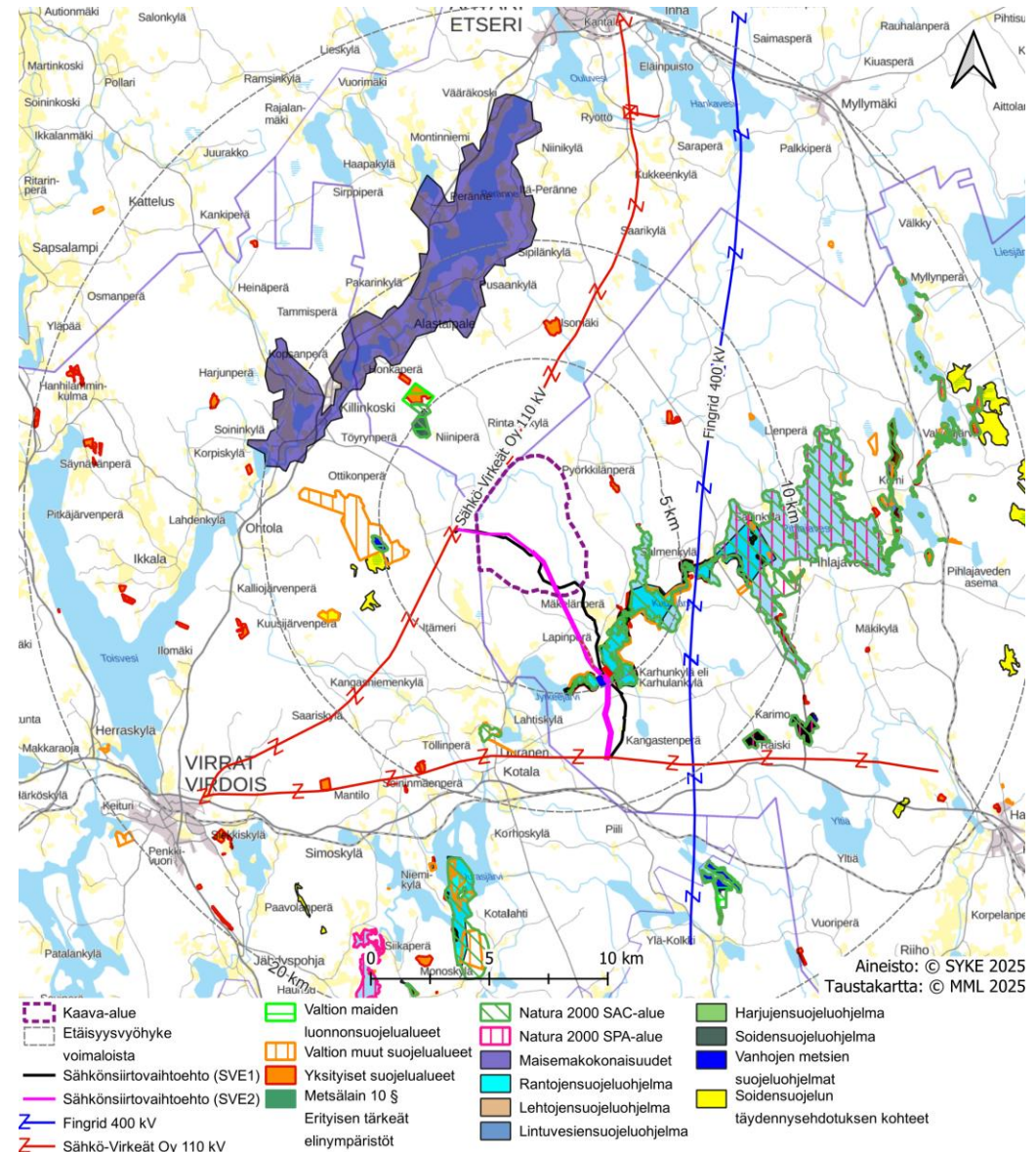
Suunnittelun pohjana käytetään maastotietokanta-aineistoa ja tarpeen mukaan muuta karttamateriaalia mittakaavassa 1:10 000.

4 Ympäristön nykytilanne

Hankealue lähiympäristöineen on maastomuodoiltaan loivaa ja pääasiassa taouskäytössä olevaa metsämaata. Suot ovat monin paikoin ojitettu. Alueella on useita lampia, joista suurimmat ovat pohjoisosassa sijaitsevat Iso-Riihilampi ja Isolampi, itäosassa Kolmisoppinen ja etelässä Iso-Hietanen. Aluetta halkoo Koninpuro ja etelässä Hietasenpuro. Laajimmat suoalueet ovat keskiosassa sijaitsevat Peurakurunneva ja Isoneva sekä etelässä sijaitsevat Pohjoisneva ja Rummakkoneva. Pohjoisosassa sijaitsee Riihineva-Peuranevan turvetuotanto-alue. Tuotannon on arvioitu päättyvän hankealueen sisällä olevilla turvekentillä 2035. Suunnittelualueella on olemassa olevia metsäautoteitä, joita hyödynnetään tuulivoimapuiston rakentamisen aikana sekä toiminnan aikaisena huolto-tiestönä.

Hankealueella ei ole suojeluohjelmien piirissä olevia alueita, valtion maalla sijaitsevia suojelualueita tai yksityisiä suojelualueita. Kymmenen kilometrin etäisyydellä hankealueesta sijaitsee seuraavat Natura-alueet: Pihlajaveden reitti Natura-alue (FI0900032, SAC) lähimmillään 800 metrin päässä suunnittelualueesta itään, Pihlajavesi ja yläjuoksun pienvedet Natura-alue (FI0900123, SAC/SPA) noin 4,3 kilometrin etäisyydellä suunnittelualueesta itään, Kaksi-osainen Raiskin metsät Natura-alue (FI0900050, SAC/SPA) lähimmillään 8,8 kilometrin etäisyydellä suunnittelualueesta kaakkoon, Kituskoski Natura-alue (FI0355002, SAC) 5,8 kilometriä suunnittelualueesta lounaaseen, Lakeisnevankangas Natura-alue (FI0355001, SAC) 3,8 kilometrin etäisyydellä suunnittelualueesta länteen ja Niinineva Natura-alue (FI0800037, SAC) 3,5 kilometriä suunnittelualueesta luoteeseen (Kuva 10).

Suunnittelualue sijoittuu luoteisosaa lukuun ottamatta koskiensuojelulain (nro 35/87 (1987-01-23)) nojalla suojeltuun alueeseen, jossa on kielletty uuden vesivoimalaitoksen rakentaminen. Tällä ei kuitenkaan ole vaikutusta tuulivoimarakentamiselle.



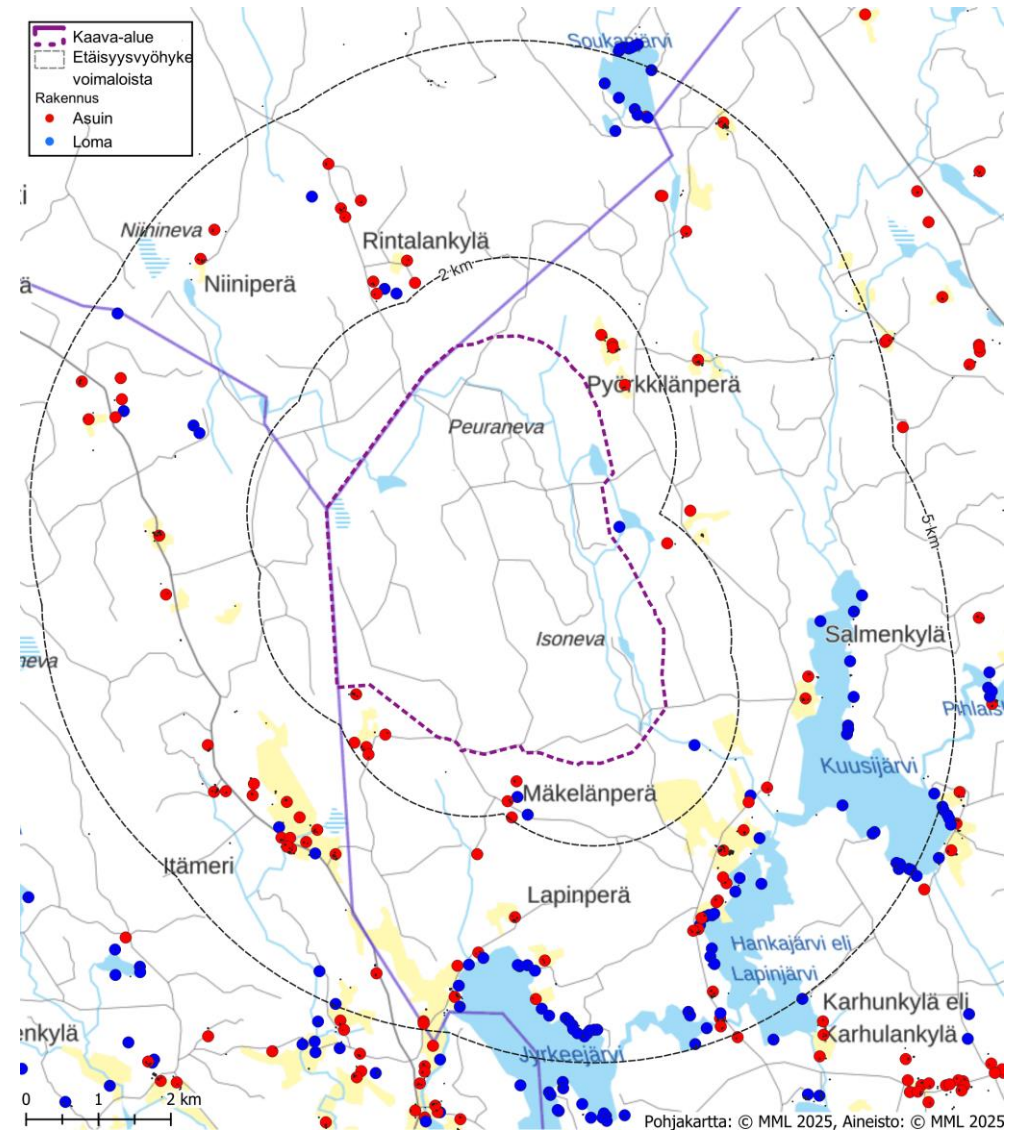
Kuva 10. Lehmikorven vaikutusalueen luontokohteet.

4.1 Asutus

Asutuksen ja tuulivoimaloiden väliseksi etäisyydeksi pyritään saamaan vähintään 1,5 kilometriä. Maanmittauslaitoksen maastotietokannan ja Liiterin tietokannan loma- ja asuinrakennukset on esitelty kuvassa 11. Tietokannan perusteella hankealueen itäosassa Kolmisoppisen rannalla on yksi lomarakennus ja yksi asuinrakennus.

Hankealueelta etelään on Hietasenpuron rannalla loma/saunarakennus ja lounaaseen Virtain kaupungin alueella sijaitsee hankealuetta lähin asuinrakennus (Purola). Muut lähimmät asuinrakennukset ovat pohjoisessa Rintala, Nurmela ja Mäentakainen, koillispuolella Riihimäki ja Isoaho, idässä Soppela, kaakossa Sammalisto sekä etelässä Vuorenmaa ja lounaassa Mäkelänperä ja Mäki. Asuin- ja lomarakennukset ovat huomioitu voimaloiden sijoittelussa.

Alustavalla osayleiskaava-alueella ja sen välittömässä läheisyydessä sijaitsevien rakennusten käyttötarkoitukset on tarkistettu Keuruun, Ähtärin ja Virtain kaupunkien rakennusvalvontaviranomaisilta.



Kuva 11. Lehmikorven lähialueiden rakennuskanta.

5 Osallistuminen

5.1 Osalliset

Alueidenkäyttölain 62 § mukaan kaavoitukseen osallisia ovat alueen maanomistajat ja ne, joiden asumiseen, työntekoon tai muihin oloihin kaava saattaa huomattavasti vaikuttaa. Lisäksi osallisia ovat viranomaiset ja yhteisöt, joiden toimialaa suunnittelussa käsitellään. Osallisilla on mahdollisuus osallistua kaavan valmisteluun, arvioida kaavan vaikutuksia ja lausua, kirjallisesti tai suullisesti, mielipiteensä asiasta. Kaavan keskeiset osalliset on kuvattu viereisessä taulukossa.

Yleiskaava- ja YVA-menettelyprosessi toteutetaan tiiviissä yhteistyössä eri viranomaisten kanssa. YVA-menettelyyn liittyen perustetaan myös seurantar ryhmä, joka kokoontuu vähintään kaksi kertaa prosessin aikana. Seurantar yhmässä käsitellään myös yleiskaavan tilannetta.

5.2 Miten suunnitteluun voi osallistua?

Osalliset voivat jättää mielipiteitä OAS-vaiheessa sekä kaavan luonnosvaiheessa. Kaavaehdotusvaiheessa on mahdollista jättää muistutuksia.

Suunnitteluun voi osallistua myös yleisötilaisuuksissa. Hankkeeseen liittyen toteutetaan lisäksi asukaskysely.

Kaupungin viranhaltijoihin, hankkeesta vastaavaan ja kaavaa laativaan konsulttiin on mahdollista olla yhteydessä koko suunnitteluprosessin ajan. Yhteystiedot löytyvät tämän osallistumis- ja arviointisuunnitelman lopusta.

Hankkeen yhteydessä toteutetaan kaikille avoin ympäristövaikutusten arviointiin liittyvä kysely.

Yleiskaavan keskeisiä osallisia ovat ainakin seuraavat tahot:

- **Maanomistajat**
- **Ne, joiden asumiseen, työntekoon tai muihin oloihin kaava saattaa huomattavasti vaikuttaa:**
 - Kaavan vaikutusalueen asukkaat ja loma-asukkaat sekä vuokralaiset
 - Yritykset (mm. matkailuyritykset) ja niiden työntekijät
 - Laitokset ja niiden käyttäjät
 - Elinkeinojen harjoittajat
- **Viranomaiset ja hankkeessa niihin verrattavat yritykset ja keskeiset yhteisöt:**
 - Digita Oy
 - Finavia
 - Fingrid Oyj
 - Ilmatieteenlaitos
 - Keski-Suomen museo alueellisena vastuumuseona
 - Keski-Suomen pelastuslaitos
 - Keski-Suomen, Etelä-Pohjanmaan ja Pirkanmaan ELY-keskukset
 - Keski-Suomen, Etelä-Pohjanmaan ja Pirkanmaan liitot
 - Luonnonvarakeskus (Luke)
 - Metsähallitus
 - Naapurikunnat (mm. Ähtäri ja Virrat)
 - Puolustusvoimat
 - Suomen erillisverkot Oy
 - Suomen metsäkeskus
 - Sähkö-Virkeät Oy
 - Traficom
 - Väylävirasto
- **Yhteisöt, joiden toimialaa suunnittelussa käsitellään:**
 - Vaikutusalueen kyläyhdistykset
 - Vaikutusalueen metsästysseurat
 - Yrittäjäyhdistykset
 - Luonnonsuojelupiirit
 - Lintutieteellinen yhdistys
 - Vaikutusalueen metsänhoitoyhdistykset
 - Tiekunnat

6 Selvitykset ja vaikutusten arviointi

Kaavaa laadittaessa selvitettiin tarpeellisessa määrin suunnitelman ja tarkasteltavien vaihtoehtojen toteuttamisen ympäristövaikutukset, mukaan lukien yhdyskuntataloudelliset, sosiaaliset, kulttuuriset ja muut vaikutukset. Selvitykset tehtiin koko siltä alueelta, jolla kaavalla voidaan arvioida olevan olennaisia vaikutuksia.

Hankkeeseen liittyen on tehty seuraavat selvitykset:

- **Luonto**
 - Kasvillisuus ja luontotyyppiselvitys
 - Linnustonselvitykset
 - Pesimälinnusto
 - Muuttolinnusto
 - Päiväpetolintutarkkailu
 - Metsojen soidinpaikat
 - Pöllöselvitys
 - Törmäysmallinnus
 - Eläimistöön liittyvät selvitykset
 - Nisäkkäiden lumijälkilaskenta
 - EU:n luontodirektiivin liitteen IV (a) mukaisen lajiston selvitykset
 - Lepakoiden detektoriselvitys
 - Liito-orava
 - Viitasammakko
 - Saukko
- **Natura tarveharkinta**
 - Pihlajavesi ja yläjuoksun pienvedet
 - Raiskion metsät linnuston osalta
- **Natura-arviointi**
 - Pihlajaveden reitti, saukko
- **Maisema- ja kulttuuriympäristö**
 - Havainnekuvat
 - Näkyvyysanalyysit
 - Arkeologinen selvitys
- **Sidosryhmähaastattelu**
- **Asukaskysely**
- **Melu- ja varjostusselvitys**
- **Sähkösiirtolinjojen kasvillisuus- ja luontotyyppiselvitys sekä ar-**

6.1 Kaavoitus- ja YVA-menettelyn yhteensovittaminen

Lehmikorven tuulivoimahankkeeseen sovelletaan YVA-menettelyä. Ympäristövaikutusten arviointi laaditaan YVA-lain (252/2017) ja asetuksen (277/2017), sekä alueidenkäyttölain (132/1999) ja maankäyttö- ja rakennusasetuksen (895/1999) edellyttämässä laajuudessa. YVA-menettelyssä laadittava YVA-ohjelma oli nähtävillä samaan aikaan kaavoitusta koskevan osallistumis- ja arviointisuunnitelman (OAS) kanssa 24.4.-26.5.2023. YVA-selostus asetettiin samaan aikaan nähtäville kaavoituksen valmisteluvaiheen aineiston kanssa 23.2.-19.4.2024. Kaavahankkeen ja YVA-menettelyn yleisötilaisuudet järjestettiin yhdistetysti 5.3.2024. Hanketta koskevasta YVA-menettelystä saa tietoa kaupungin ja ympäristöhallinnon Internet-sivustojen kautta.

Yleiskaavan vaikutusten arviointi perustuu pääosin YVA-menettelyn tuloksiin. Laadittavien selvityksien sisältö on kuvattu tarkemmin hankkeen ympäristövaikutusten arviointiohjelmassa.

8 Yhteystiedot

Tietoa kaavoituksesta on saatavissa Keuruun kaupungin verkkosivulta (<https://www.keuruu.fi/asuminen-ymparisto/kaavoitus>)

Hankkeen YVA-menettelystä lisätietoa Ympäristöhallinnon hankesivuilla (<https://www.ymparisto.fi/fi/osallistu-ja-vaikuta/ymparistovaikutusten-arviointi/lehmikorven-tuulivoimahanke-keuruu-virrat>)

Kaupungin edustajat:		Kaavaa laativa YVA-menettelyn konsultti:	Hankkeesta vastaava:
Timo Määttä Kaupunkikehityspäällikkö p. 0400 763 995 timo.maatta@keuruu.fi	Ville Korhonen Kaavoitusinsinööri p. 040 356 8208 ville.korhonen@keuruu.fi	Sweco Finland Oy Sanukka Lehtiö Kaavoitusarkkitehti, YKS-446 p. 050 3161 277 sanukka.lehtio@sweco.fi	Pohjan Voima – Lehmikorven Tuulipuisto Oy Tomi Mäkipelto Toimitusjohtaja p. 050 370 4092 tomi.makipelto@pohjanvoima.fi
Palaute kuulemisten yhteydessä:			
Yleiskaavaa koskevat asiakirjat pidetään kuulemista varten tarkasteltavana Keuruun kaupungintalolla, Multiantie 5, 42700 Keuruu ja verkkosivuilla www.keuruu.fi			
Mielenpiteet kaavasta tulee toimittaa ennen nähtävillä oloajan päättymistä kirjallisesti joko sähköpostitse: kirjaamo.kaavoitus@keuruu.fi tai postitse osoitteella: Keuruun kaupunki, Maankäyttö ja kaavoitus, Multiantie 5, 42700 Keuruu.			
Viestin otsikkoon/kirjekuoreen merkintä ”muistutus Lehmikorven tuulivoimaosayleiskaavasta”.			