

1 PERUS- JA TUNNISTETIEDOT

1.1 Tunnistetiedot

Kunta	Keuruu
Kunnanosa	Nyysänniemi
Kortteli/rekisteriyksiöt	230, 407-427, 429-433 ja osa korttelista 134 sekä niihin liittyvät virkistys-, katu-, liikenne- ja erityisalueet 249-410-6-35, 249-410-173-0, 249-410-876-1
Kaavan nimi	Nyysänniemen asemakaava
Kaavan laatu	Asemakaavan muutos ja laajennus
Kaavan laatija	Keuruun kaupunki Kaavoituspalvelut Multiantie 5 42700 KEURUU kaavoitusjohtaja Timo Määttä kaavoitusinsinööri Ville Korhonen
Kaavan vireilletulo	14.9.2021
Hyväksymispäivämäärät	

1.2 Kaava-alueen sijainti



Kuva 1 Suunnittelualueen rajaus

Suunnittelualue käsittää Keuruun keskustan eteläpuolella sijaitsevan Nyysänniemen asuinalueen. Lisäksi suunnittelualueeseen kuuluu Lapinmäentien ja Nyysänniementien risteysalue sekä Hirvenlahdentien ja Kankurintien välinen alue, jolla sijaitsee kaksi asuinrakennusta ja rakentamaton teollisuusalue.

Suunnittelualue on pinta-alaltaan noin 67 hehtaaria.

1.3 Kaavan nimi

Nyysänniemen asemakaava

Sisällysluettelo

1 Perus- ja tunnistetiedot	1
1.1 Tunnistetiedot.....	1
1.2 Kaava-alueen sijainti	1
1.3 Kaavan nimi.....	1
2 Tiivistelmä	3
2.1 Kaavaprosessin vaiheet.....	3
2.2 Asemakaava	3
3 Lähtökohdat	4
3.1 Alueen yleiskuvaus.....	4
3.2 Suunnittelutilanne.....	5
3.3 Kaava-aluetta koskevat selvitykset	8
4 Asemakaavan suunnittelun vaiheet.....	8
4.1 Suunnittelun käynnistäminen ja sitä koskevat päätökset.....	8
4.2 Osallistuminen ja yhteistyö.....	8
4.2.1 Osalliset.....	8
4.2.2 Vireilletulo.....	8
4.2.3 Osallistuminen ja vuorovaikutusmenettelyt.....	8
4.2.4 Viranomaisyhteistyö	8
4.3 Asemakaavan tavoitteet	9
5 Asemakaavan kuvaus	10
5.1 Kaavan rakenne.....	10
5.1.1 Mitoitus.....	10
5.2 Kaavan vaikutukset	10
6 Asemakaavan toteutus	12
6.1 Toteuttaminen ja ajoitus.....	12
6.2 Toteutuksen seuranta	12

Selostuksen liitteet

Osallistumis- ja arviointisuunnitelma (OAS)

Valmisteluvaiheen kaavanlaatijan vastineet

Nyssänniemen asemakaava-alueen luontoselvitys. Aallokas Oy 2022.

2 TIIVISTELMÄ

2.1 Kaavaprosessin vaiheet

- Kaavan laatimispäätös, kaupunginhallitus 24.6.2021 § 155
- Kaavan vireilletulosta ilmoitettiin 14.9.2021
- Valmisteluvaiheen kuuleminen 11.2.–4.3.2022.

2.2 Asemakaava

Nyysänniemen alueen asemakaavan muutos on pääosin alueen nykytilan toteava. Kaava-merkintöjä muutetaan vastaamaan nykyhetken tilannetta ja yhtenäistetään kortteleiden osittain varsin samanlaisia käyttötarkoituksia.

Nahkurintien uutta linjausta ei olla rakentamassa, joten katualue osoitetaan tien nykyiseen paikkaan. Lisäksi rakentamattomia leikkialueita ym. poistetaan. Lapinsalmentien ja Nyysänniementien risteyksessä toteutumaton teollisuustontti muutetaan lähivirkistysalueeksi. Lapinlahden pohjukan rakentamaton venevalkama-alue poistetaan lahden mataluuden takia ja osoitetaan lähivirkistysalueeksi.

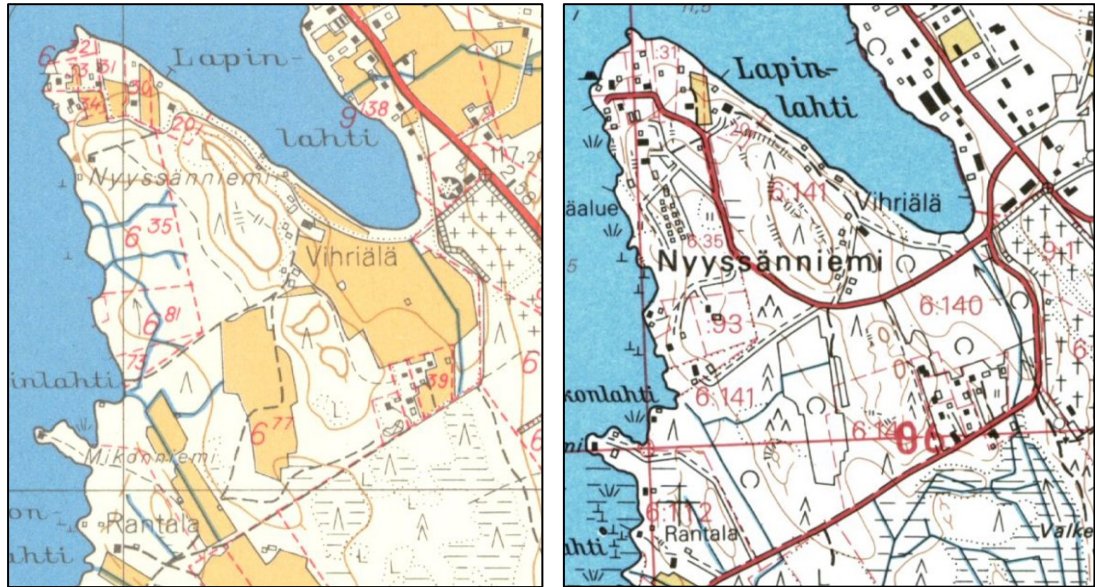
Omakotitalotontteihin on osoitettu lisämaata asukkaiden toiveiden mukaisesti. Nyysänniemen kärjen lähivirkistysalue liitetään sen viereiseen pientalotonttiin.

Nyysänniemen leirintäalue osoitetaan leirintäalueeksi asemakaavassa. Alueen sisällä on osoitettu omat alueet matkailuautoille ja –perävaunuille sekä leirintämökeille. Lisäksi kaava mahdollistaa pienimuotoisten kelluvien majoitteiden sekä myös kelluvien saunojen rakentamisen tukemaan leirintäalueen toiminnan kehittämistä.

3 LÄHTÖKOHDAT

3.1 Alueen yleiskuvaus

Nyyssänniemen alueella on vanhastaan sijainnut leirintäalue ja jonkin verran pientalo- ja loma-asutusta. Vanhionta rakennuskantaa alueella edustava, nykyisin Vihriälänä tunnettu talo on ollut Suolahden kylän Honkalan talon torppa, joka tunnettiin alkuvaiheessa myös nimellä Lapinlahti. 1870-luvulla Vihriälään toimi kruununnimismies, jona aikana Vihriälä toimi myös kärjäatalona.



Kuva 2. Suunnittelualue peruskartalla vuosina 1963 ja 1990.

Vaiheittain suoritettujen kaavoitusten kautta alueelle on syntynyt myös uutta omakotiasutusta ja suunnittelualue onkin rakentunut pientalovaltaiseksi asuinalueeksi pääosin 90-luvulta alkaen. Alue on toteutunut pääosin kaavan mukaisesti ja rakentamattomia tontteja on vain muutamia.

Leirintäalueella sijaitsee leirintämökkejä 23 kpl. Lisäksi leirintäalueella sijaitsee palvelutiloja sekä paikkoja matkailuperävaunuille ja -ajoneuvoille. Alueelle liikennöidään Mäntäntieltä (Vt23) Lapinsalmentien ja Nyyssänniementien kautta.

Suunnittelualue on luonnonoloiltaan havupuuvaltainen ja topografialtaan kohtuullisen jyrkkää rinnettä. Alueen maaperä on pääasiassa hiekkamoreenia. Pohjoisosastaan alue on kallioista ja sitä peittää vain ohut maakerros. Vanhat metsittyneet peltoalueet ovat turvepohjaisia.



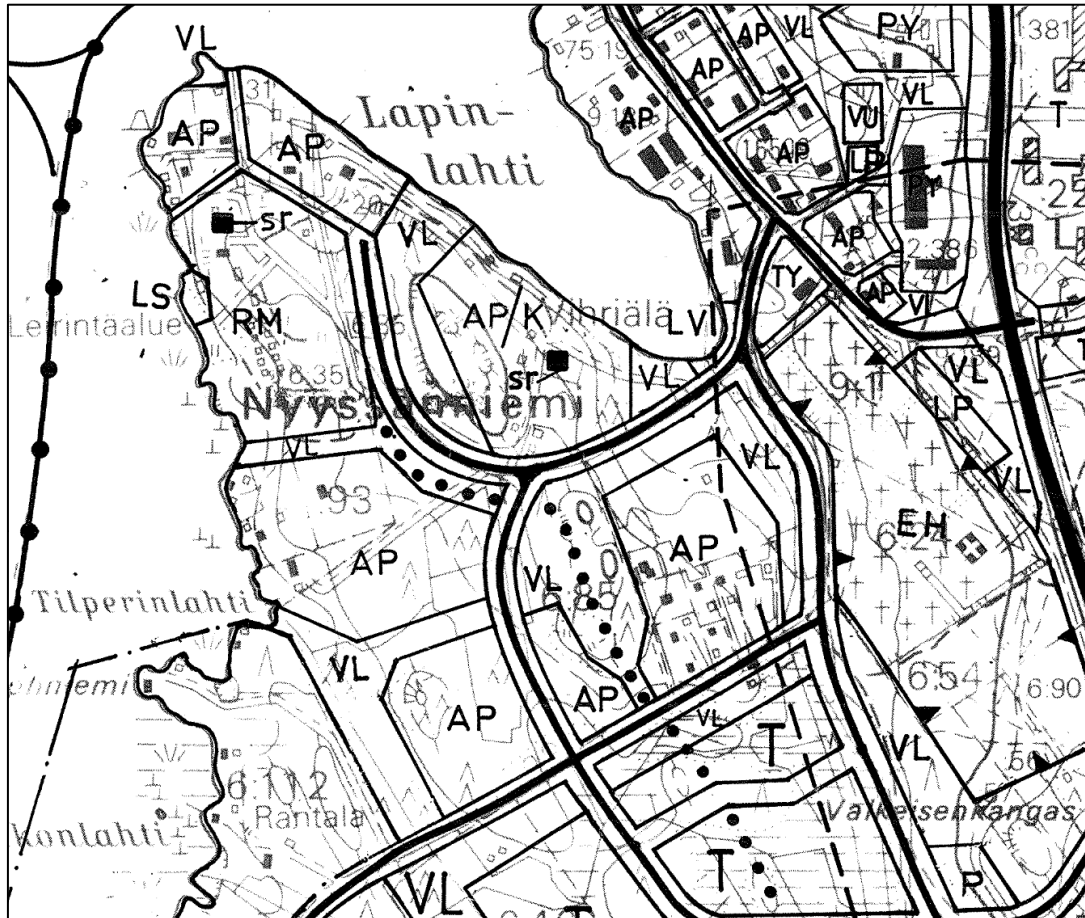
Kuva 3. Alueen topografiaa ilmakuvalla.

3.2 Suunnittelutilanne

Maakuntakaava

Keski-Suomen maakuntakaavassa suunnittelualue on osa Keuruun seutukeskusta ja osoitettu seudullisesti merkittäväksi tiivistettäväksi taajamaksi. Merkinnällä osoitetaan kehitettävä ja palvelut säilyttävä taajama. Alue on merkitty kuuluvaksi myös kulttuuriympäristön, matkailun- ja virkistysvetovoima-alueeseen.

Yleiskaava



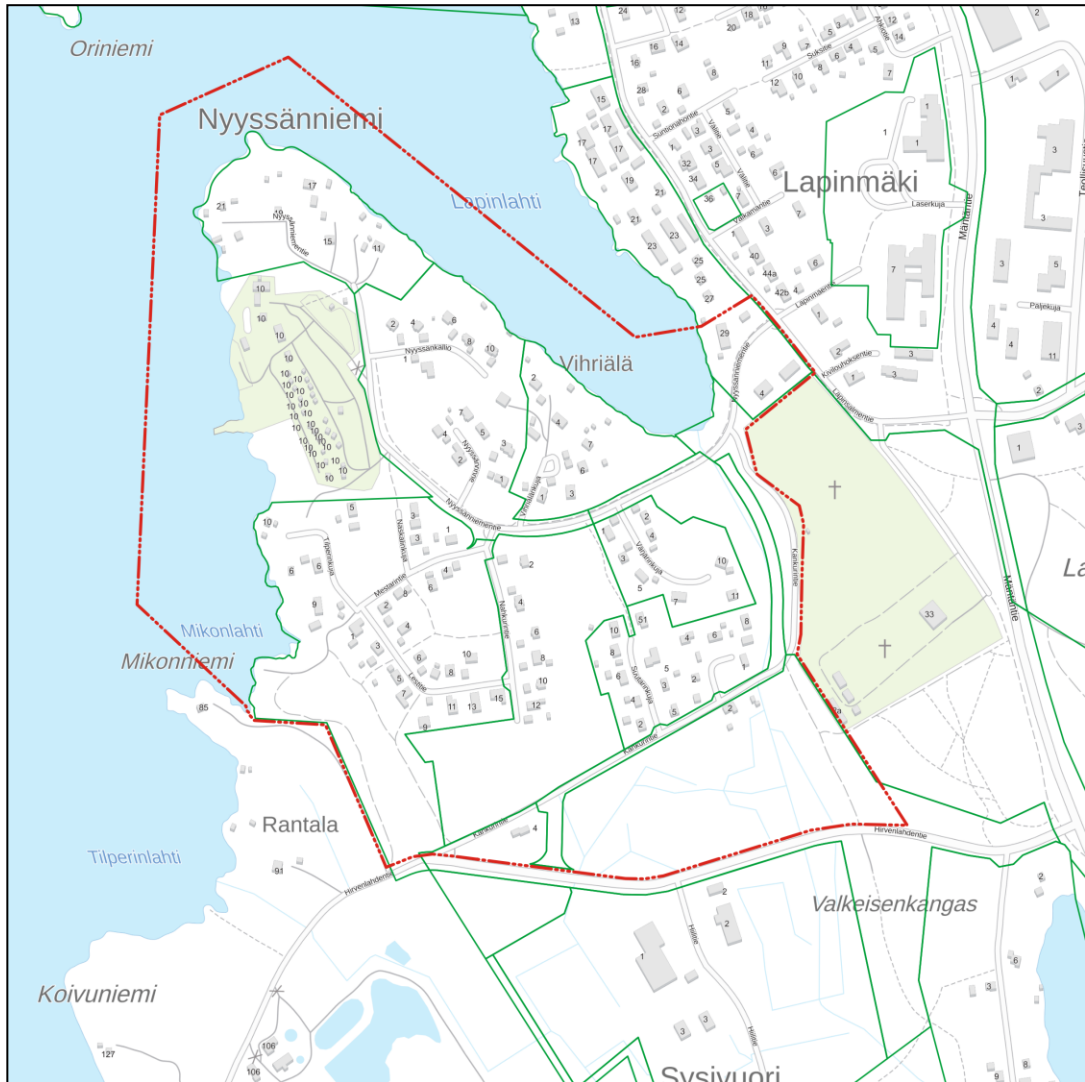
Kuva 4. Nyyssänniemen alue yleiskaavassa

Keuruun kaupungin oikeusvaikutukseton yleiskaava on hyväksytty vuonna 1991. Yleiskaavassa omakotitaloalueet on osoitettu pientalovaltaisiksi asuntoalueiksi (AP), joka Vihriälän osalta sisältää kulttuuriarvoja (/K). Leirintäalue on osoitettu loma- ja matkailualueena (RM). Kankurintien etäläpuoli kuten koko Sysivuoren alue on yleiskaavassa teollisuusaluetta (T).

Asemakaava

Suunnittelualueella on voimassa 10 asemakaavaa.

- Nyssänniemen alueen pientalokaavat ovat vuosilta 1992–2008.
- Suunnittelualueen eteläosan alueella on voimassa asemakaava vuodelta 1998, jolloin laajempaa Sysivuoren alueen teollisuudelle osoittavaa kaava on muutettu.
- Lapinsalmentien ja Nyssänniementien risteysalueen kaava on vahvistettu 1981.



Kuva 5. Nyssänniemen alueella voimassa olevat asemakaavat.

Rakennusjärjestys

Keuruun kaupungin rakennusjärjestys on tullut voimaan 1.7.2017.

Pohjakartta

Alueen pohjakartan on laatinut Destia Oy vuosina 2008-2009 ilmakeilausten ja laserkeilausten perusteella mittakaavassa 1:1000. Pohjakartta on kaavoituspalveluiden ajan tasalla pitäjä ja se täyttää JHS 185:n vaatimukset.

3.3 Kaava-alueita koskevat selvitykset

Luontoselvitys

Suunnittelualueelle on laadittu luontoselvitys vuonna 2022. Luontoselvityksen mukaan Nyysänniemen selvitysalueella ei ole maankäytön suunnittelussa erityisesti huomioitavia luontokohteita.

4 ASEMAKAAVAN SUUNNITTELUN VAIHEET

4.1 Suunnittelun käynnistäminen ja sitä koskevat päätökset

Asemakaavan muuttaminen on lähtenyt liikkeelle Keuruun Kaupungin aloitteesta. Kaupunginhallitus päätti 21.6.2021 käynnistää kaavamuutoksen valmistelun.

4.2 Osallistuminen ja yhteistyö

4.2.1 Osalliset

Kaavaan osallisia ovat alueen maanomistajat ja ne joiden asumiseen, työntekoon tai muihin oloihin kaava saattaa huomattavasti vaikuttaa sekä viranomaiset ja yhteisöt, joiden toimialaa suunnittelussa käsitellään (MRL 62§).

Osallisia ovat mm.:

- kaupungin viranomaiset
- Keuruun Vesi
- Keuruun Sähkö Oy
- Keuruun Lämpövoima Oy
- Keski-Suomen ELY-keskus
- Keski-Suomen museo
- Keurusseudun Luonnonystävät ry
- Keurusselän Seura ry
- alueen yritykset
- Suolahden jakokunta

4.2.2 Vireilletulo

Kaavoituksen vireilletulosta ilmoitettiin 14.9.2021 sanomalehti Suur-Keuruussa sekä kaupungin ilmoitustaululla ja kotisivuilla.

4.2.3 Osallistuminen ja vuorovaikutusmenettelyt

Osallistumis- ja arviointisuunnitelma oli nähtävillä 14. –27.9.2021 Keuruun kaupungintalon asiointipisteessä.

Valmisteluvaiheen aineisto oli nähtävillä 11.2.–4.3.2022 Keuruun kaupungintalon asiointipisteessä ja kaupungin verkkosivuilla. Kaavaluonnoksesta jätettiin 4 lausuntoa ja 5 mielipidettä.

4.2.4 Viranomaisyhteistyö

Kaavahankkeesta ei pidetty aloitusvaiheen viranomaisneuvottelua, koska kaavahanke ei

koske valtakunnallisia tai tärkeitä seudullisia alueidenkäyttötavoitteita tai ole muutoin yhdyskuntarakenteellisten vaikutusten, luonnonarvojen tai kulttuuriympäristön kannalta erityisen merkittävä taikka valtion viranomaisen toteuttamisvelvollisuuden kannalta tärkeä.

4.3 Asemakaavan tavoitteet

Asemakaavan tavoitteena on ajantasaistaa alueen asemakaavaa mm. toteutumattomien ka-tualuevarauksien sekä virkistysalueiden ja venevalkama-alueiden osalta. Lisäksi asemakaavaa on tarkoitus laajentaa kattamaan Nyssänniemen leirintäalue.

5 ASEMAKAAVAN KUVAUS

5.1 Kaavan rakenne

Nyysänniemen alueen maankäyttö on vuosikymmenien aikana toteutunut suurimmaksi osaksi asemakaavan mukaisesti, joten asemakaavan muutos on pääosin alueen nykytilan toteava. Nahkurintien uutta linjausta ei olla rakentamassa, joten katualue osoitetaan tien nykyiseen paikkaan. Lisäksi rakentamattomia leikkialueita ym. poistetaan. Lapinsalmentien ja Nyysänniementien risteyksessä toteutumaton teollisuustontti muutetaan lähivirkistysalueeksi. Lapinlahden pohjukan rakentamaton venevalkama-alue poistetaan lahden mataluuden takia ja osoitetaan lähivirkistysalueeksi. Kankurintien ja Hirvenlahdentien risteyksen tuntumassa sijaitseva palvelutalon kiinteistö osoitetaan kaavassa lähivirkistysalueeksi.

Kaavamerkintöjä muutetaan vastaamaan nykyhetken tilannetta ja yhtenäistetään kortteleiden osittain varsin samanlaisia käyttötarkoituksia. Kortteleissa 410, 412, 414, 419, 431 ja 433 jo rakennettuihin omakotitalotontteihin on osoitettu lisämaata asukkaiden toiveiden mukaisesti. Lisäksi Nyysänniemen kärjen lähivirkistysalue liitetään ympäröivään pientalotonttiin (AP) lisämaana.

Nyysänniemen vuosikymmeniä paikalla sijainnut leirintäalue osoitetaan leirintäalueeksi myös asemakaavassa. Alueen sisällä on osoitettu omat alueet matkailuautoille ja –perävauunuille (mm) sekä leirintämökeille (rm). Lisäksi kaava mahdollistaa pienimuotoisten kelluvien majoitteiden (rm-w) sekä myös kelluvien saunojen (sa-w) rakentamisen tukemaan leirintäalueen toiminnan kehittämistä. Leirintäalueella sijaitseva uimaranta osoitetaan yleistä ja leirintäalueen käyttöä varten (vv-1).

5.1.1 Mitoitus

Aluevaraus	Pinta-ala[ha]	Kerrosala[k-m ²]	Tehokkuus[e]
AO	18,1886	35 233	0,19
AP	1,4902	2 842	0,19
Katu	5,5234	0	0
LV	0,2970	0	0
RL	4,7356	4 736	0,10
TY	3,1880	15 485	0,50
VL	17,3468	0	0
VP	0,6932	0	0
W	14,1889	0	0
W/RM	1,5533	210	0,01
pp	0,0309	0	0
pp/t	0,0254	0	0
Kaikki	67,2613	58 506	0,09

5.2 Kaavan vaikutukset

Yhdyskuntarakenne

Suunnittelualue käsittää Nyysänniemen asuinalueella voimassa olevassa asemakaavassa

asumiseen osoitetut alueet sekä Hirvenlahdentien varressa osoitetun rakentamattoman teollisuustontin. Kaavan laajennus ei olennaisesti muuta alueen yhdyskuntarakennetta, koska asemakaavalla tutkitaan jo olemassa olevan leirintäalueen nykyisten toimintojen osoittamista asemakaavassa sekä toiminnan laajentamismahdollisuuksia. Kaavamuutoksen vaikutukset taajamakuvaan ovat kohtalaisen vähäiset, koska kaavan mahdollistama rakentaminen on sopusoinnussa olemassa olevan rakennuskannan kanssa.

Rakennettu kulttuuriympäristö

Alueelle sijaitseva vanha, leirintäalueen päärakennuksena toimiva Liukon pirtti sekä Vihriälän päärakennus on osoitettu suojeltavaksi sr-merkinnällä asemakaavassa.

Liikenteen järjestäminen

Liikennöinti tukeutuu olemassa olevaan tieverkkoon eikä asemakaavassa ei esitetä uusia liikenneverkoston osia eikä asemakaava aiheuta merkittävää liikennemäärän lisääntymistä, jolla olisi alueen liikenneturvallisuutta heikentävää vaikutusta. Liikenteellisten vaikutusten merkitys on suurin kesäkaudella.

Luonnonympäristö sekä viheralueet ja virkistysyhteydet

Kaavamuutoksella ei ole suurta vaikutusta luonnonympäristöön, koska kaavalla ei osoiteta uutta rakentamista aiemmin rakentamisen ulkopuolelle kaavassa osoitetuille alueille lukuun ottamatta olemassa olevien rakennuspaikkojen laajentamista. Taajama-alueen ekologiset yhteydet säilyvät ennallaan, eikä esimerkiksi liito-oravien kulkuyhteyksiä kavenneta.

Viher- ja virkistysalueiden kannalta ja kokonaisuutta tarkasteltaessa asemakaavamuutoksen vaikutukset nykytilanteeseen eivät ole merkittäviä. Suurin yksittäinen muutos on Nyssänniemen kärjen voimassa olevassa kaavassa lähivirkistysalueeksi osoitetun alueen liittäminen ympäröivään rakennuspaikkaan.

Voimassa olevassa kaavassa osoitetut rakentamattomat kevyen liikenteen yhteydet poistetaan, mutta siellä olevat polut ovat edelleen alueen asukkaisen käytössä niiden sijaitessa lähivirkistysalueilla. Suunnittelualueen ja lähialueiden asukkaiden yhteydet lähivirkistysalueille ja vesistöille säilyvät ennallaan olemassa olevan tiestön ja reitistöjen kautta.

Maisema

Maisemalliset vaikutukset suhteutettuna Nyssänniemen alueen sekä lähiympäristön kaupunkirakenteeseen eivät ole kokonaisuudessaan merkittävät. Suurin muutos on leirintäalueen mökit ja kelluvat rakennukset, jotka näkyvät Keurusselän vesialueelle. Vesialueen osa, jolle saa sijoittaa kelluvia rakennuksia sijoittuu enimmillään 50 metrin päähän rantaviivasta. Kelluvat rakennukset eivät muodosta erityisen tiivistä rakennusrintamaa järveltä päin katsottaessa. Niiden vaikutus on verrattavissa venesataman vaikutukseen. Kauempaa katsottaessa maisemakuvaa hallitsee rannan puusto ja rannan takana olevat maaston muodot.

Elinkeinotoiminta ja matkailu

Nyssänniemen leirintäalueen palveluvarustuksen ja tason parantuminen tuo myös uusia palveluita ja parantaa Keuruun imagoa matkailijoiden keskuudessa ja kasvattaa samalla paikalliskunnan vetovoimaa myös asuinalueena.

Leirintäalueen kehittämisellä arvioidaan olevan positiivinen vaikutus työpaikkojen määrään alueella.

6 ASEMAKAAVAN TOTEUTUS

6.1 Toteuttaminen ja ajoitus

Kaavaa voidaan ryhtyä toteuttamaan sen voimaantulon jälkeen.

6.2 Toteutuksen seuranta

Alueen toteutusta valvoo kaupungin rakennusvalvonta.



NYYSSÄNNIEMEN ASEMAKAAVA

ASEMAKAAVAN MUUTOS JA LAAJENNUS

OSALLISTUMIS- JA ARVIOINTISUUNNITELMA

1 Suunnittelualue

Suunnittelualue käsittää Keuruun keskustan eteläpuolella sijaitsevan Nyysänniemen asuinalueen. Lisäksi suunnittelualueeseen kuuluu Lapinmäentien ja Nyysänniementien risteysalue sekä sysivuorentien ja Kankurintien välinen alue, jolla sijaitsee kaksi asuinrakennusta ja rakentamaton teollisuusalue.

Ajantasa-asemakaava suunnittelualueesta on osallistumis- ja arviointisuunnitelman liitteenä.

Suunnittelualue on pinta-alaltaan noin 67 ha.



Kuva 1. Suunnittelualueen rajaus

Suunnittelualue voi tarkentua suunnittelun edetessä.

2 Suunnittelun tavoitteet

Asemakaavan tavoitteena on ajantasaistaa alueen asemakaavaa mm. toteutumattomien katualuevarauksien sekä virkistysalueiden ja venevalkama-alueiden osalta. Lisäksi asemakaavaa on tarkoitus laajentaa kattamaan Nyyssänniemen leirintäalue.

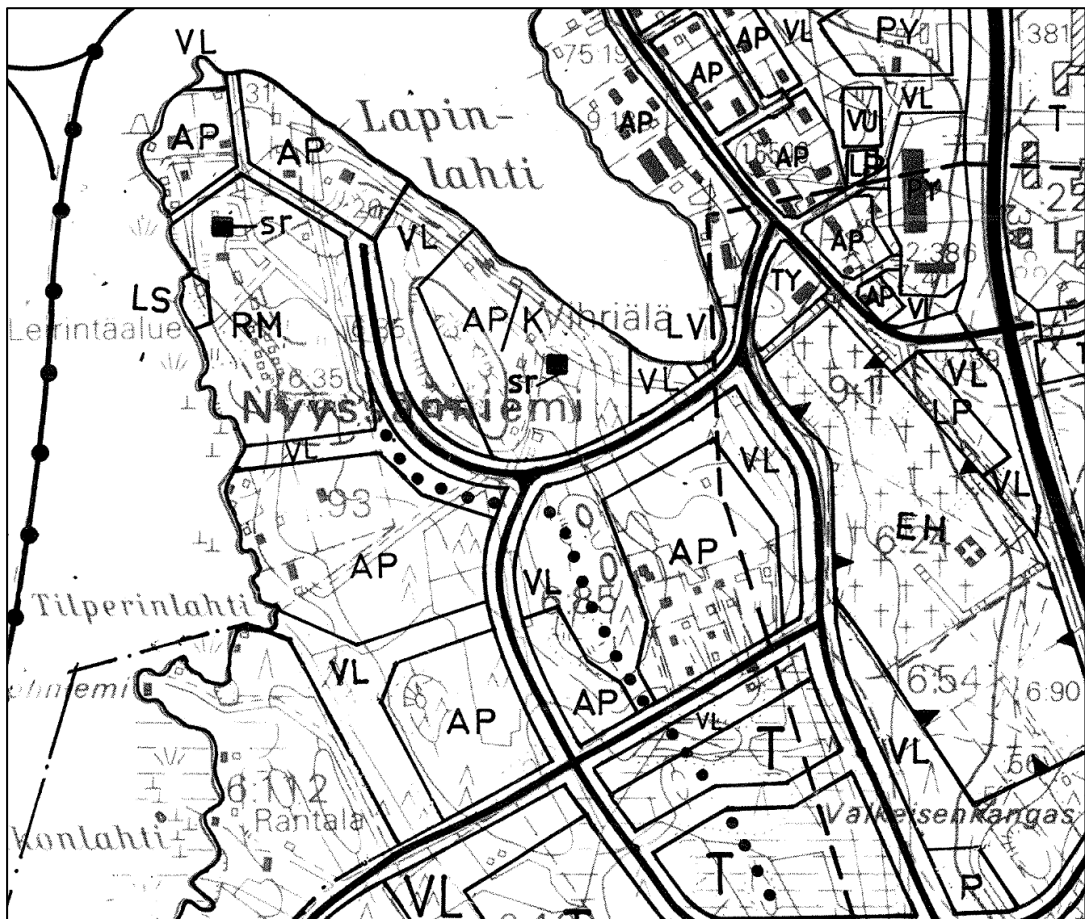
3 Suunnittelun lähtökohdat ja selvitykset

Asemakaavan on tullut vireille Keuruun kaupungin aloitteesta.

Maakuntakaava

Keski-Suomen maakuntakaavassa suunnittelualue on osa Keuruun seutukeskusta ja osoitettu seudullisesti merkittäväksi tiivistettäväksi taajamaksi. Merkinnällä osoitetaan kehitettävä ja palvelut säilyttävä taajama. Alue on merkitty kuuluvaksi myös kulttuuriympäristön, matkailun- ja virkistysalueen vetovoima-alueeseen.

Yleiskaava

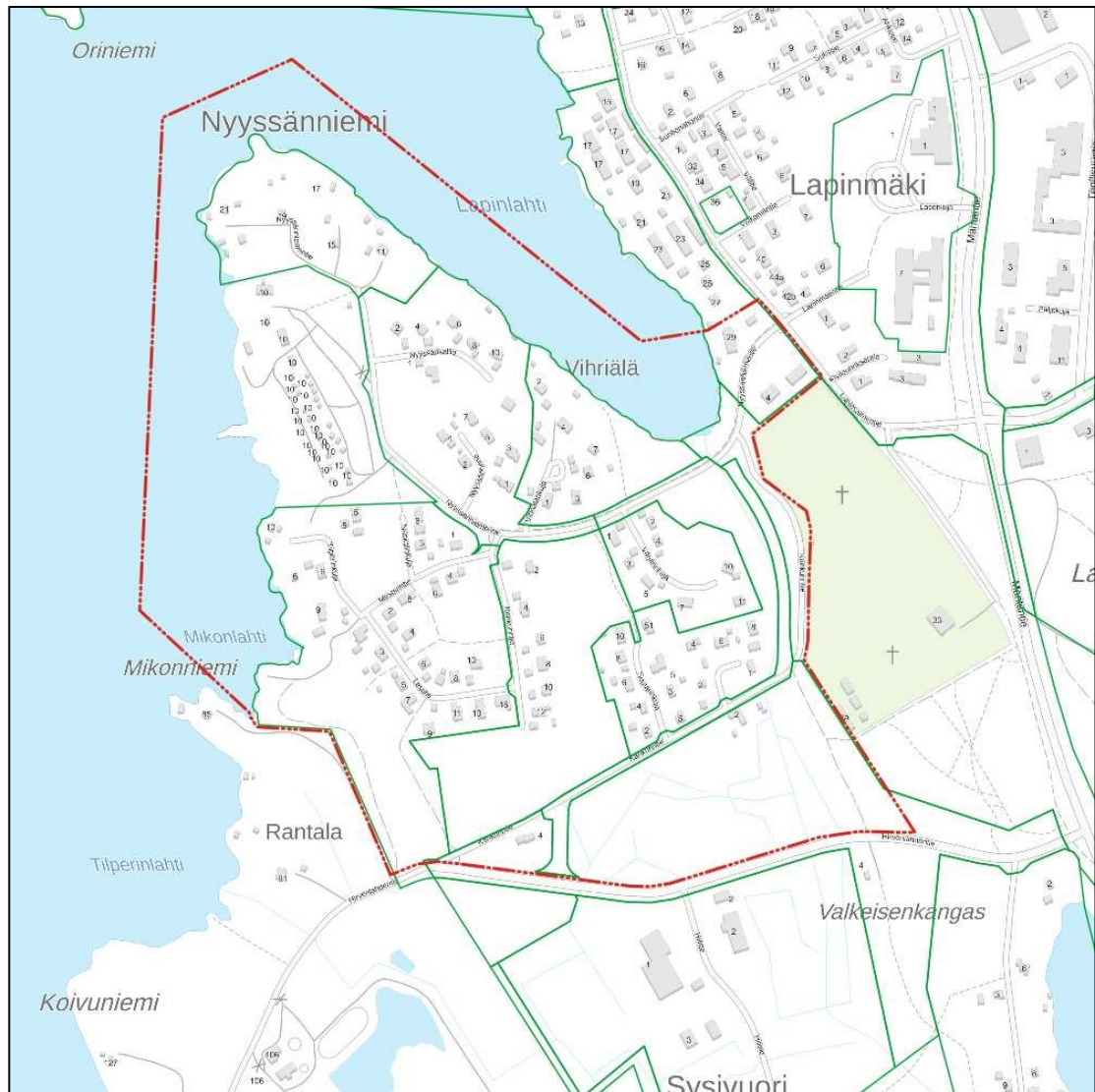


Kuva 2 . Nyysänniemen ja Sysivuoren alue yleiskaavassa

Keuruun kaupungin oikeusvaikutuksen yleiskaava on hyväksytty vuonna 1991. Yleiskaavassa omakotitaloalueet on osoitettu pientalovaltaisiksi asuntoalueiksi (AP), joka Vihriälän osalta sisältää kulttuuriarvoja (/K). Leirintäalue on osoitettu loma- ja matkailualueena (RM). Kankurintien etäläpuoli kuten koko Sysivuoren alue on yleiskaavassa teollisuusaluetta (T).

Asemakaava

Suunnittelualueella on voimassa 10 asemakaavaa.



Kuva 3. Suunnittelualueella voimassa olevat asemakaavat

- Nyyssänniemen alueen pientalokaavat ovat vuosilta 1992–2008.
- Suunnittelualueen eteläosan alueella on voimassa asemakaava vuodelta 1998, jolloin laajempaa Sysivuoren alueen teollisuudelle osoittavaa kaava on muutettu.
- Lapinsalmentien ja Nyyssänniementien risteysalueen kaava on vahvistettu 1981.

Muut alueeseen liittyvät sekä laadittavat suunnitelmat ja selvitykset

Kaavaa varten laadittavien selvitysten tarve arvioidaan kaavatyön edistytessä. Suunnittelutyössä hyödynnetään aikaisemmin laadittuja selvityksiä ja suunnitelmia.

4 Vaikutusten arviointi

Kaavoituksen yhteydessä arvioidaan kaavan toteutumisen vaikutukset suunnittelualueelle ja sen lähiympäristöön. Vaikutusalueena on lähiympäristö. Kaavaa laadittaessa arvioidaan tarvittavilta osin seuraavat vaikutukset:

- vaikutukset alue- ja yhdyskuntarakenteeseen
- vaikutukset taajamakuvaan
- vaikutukset ihmisten elinoloihin ja elinympäristöön
- vaikutukset luontoon ja maisemaan
- liikenteelliset vaikutukset

Vaikutusten selvittäminen perustuu alueelta käytössä oleviin perustietoihin, alueella suoritettuihin maastokäynteihin, aluetta koskeviin selvityksiin ja suunnitelmiin sekä osallisilta saataviin lähtötietoihin, lausuntoihin ja huomautuksiin.

5 Osalliset

Kaavaan osallisia ovat alueen maanomistajat ja ne joiden asumiseen, työntekoon tai muihin oloihin kaava saattaa huomattavasti vaikuttaa sekä viranomaiset ja yhteisöt, joiden toimialaa suunnittelussa käsitellään (MRL 62§).

Osallisia ovat (viranomaiset ja yhteisöt):

- kaupungin viranomaiset
- Keuruun Vesi
- Keuruun Sähkö Oy
- Keuruun Lämpövoima Oy
- Keski-Suomen ELY-keskus
- Keski-Suomen museo
- Keurusseudun Luonnonystävät ry
- Keurusselän Seura ry
- alueen yritykset
- Suolahden jakokunta

Viranomaisyhteistyö

Kaavahanke ei koske vaikutuksiltaan valtakunnallisia tai merkittäviä maakunnallisia asioita tai joka on valtion viranomaisen toteuttamisvelvollisuuden kannalta tärkeä. Viranomaisneuvottelu pidetään tarvittaessa, jos se kaavatyön edetessä katsotaan tarpeelliseksi.

6 Kaavoituksen kulku, päätöksenteko ja osallistumisen

Vireilletulo

Kaavoituksen vireilletulosta ilmoitetaan kaupungin verkkosivuilla ja Suur-Keuruussa.

Osallistumis- ja arviointisuunnitelmaa pidetään nähtävillä Keuruun kaupungin asiointipisteessä. OAS:ia päivitetään tarvittaessa suunnittelun kuluessa.

Valmisteluvaihe (talvi 2022)

Valmisteluvaiheen kuulemisesta ilmoitetaan kaupungin verkkosivuilla ja Suur-Keuruussa.

Mielipiteen esittäminen kaavaluonnoksesta

Kaavaluonnos pidetään maankäyttö- ja rakennusasetuksen 30 §:n mukaisesti nähtävillä Keuruun kaupungintalon asiointipisteessä sekä kaupungin verkkosivuilla. Osallisilla ja kunnan jäsenillä on mahdollisuus antaa mielipiteensä kaavaluonnoksesta, jotka huomioidaan mahdollisuuksien mukaan kaavaehdotusta laadittaessa.

Kaavaehdotus (syksy 2022)

Kaavaehdotuksen nähtävillä asettamisesta ilmoitetaan kaupungin verkkosivuilla ja Suur-Keuruussa sekä kirjallisesti suunnittelualueen maanomistajalle ja kunnan tiedossa olevalle maan haltijalle, jonka kotikunta on toisella, väestötietojärjestelmään merkityllä paikkakunnalla tai jonka osoite muutoin on kunnan tiedossa.

Muistutuksen tekeminen kaavaehdotuksesta

Kaavaehdotus asetetaan julkisesti nähtäville 30 päivän ajaksi (MRL 65 § ja MRA 27 §) kaupungintalon asiointipisteeseen sekä kaupungin verkkosivuille. Kunnan jäsenet ja osalliset voivat tehdä muistutuksen kaavaehdotuksesta sen nähtävillä olon ajan. Kunta pyytää lausunnon asemakaavan kannalta keskeisiltä viranomaisilta ja yhteisöiltä (MRA 28§).

Kaavan hyväksyminen (2022)

Kaupunginhallitus käsittelee kaavaehdotuksesta saadut muistutukset ja eri viranomaisilta saadut lausunnot. Niiden johdosta kaavaan voidaan tehdä pieniä tarkistuksia. Jos kaavaan tehdään huomattavia muutoksia, asetetaan kaavaehdotus uudelleen nähtäville.

Kaupunginhallitus hyväksyy kaavan ja sen hyväksymisestä lähetetään tieto niille kunnan jäsenille sekä muistutuksen tekijöille, jotka kaavan nähtävillä ollessa ovat sitä kirjallisesti pyytäneet ja samalla ilmoittaneet yhteystietonsa. Muistutuksen tehneille, jotka ovat ilmoittaneet osoitteensa kunta antaa vastineen. Kaava tulee voimaan valitusajan päätyttyä, kun lainvoiman saaneesta kaavan hyväksymispäätöksestä ilmoitetaan kaupungin verkkosivuilla.

7 Yhteystiedot

Asemakaavan laadinnasta vastaa Keuruun kaupungin kaavoituspalvelut.

Lisätietoja:

Ville Korhonen
kaavoitusinsinööri
puh. 040 356 8208
ville.korhonen@keuruu.fi

Keuruun kaupunki
Kaavoituspalvelut
Multiantie 5
42700 KEURUU

NYYSSÄNNIEMEN ASEMAKAAVA

VALMISTELUVAIHEEN KUULEMINEN 11.2.–4.3.2022

Keski-Suomen museo

Rakennetun kulttuuriympäristön osalta asemakaavan muutosluonnos huomioi alueella sijaitsevan Virhiälän historiallisen pihapiirin ja sen päärakennus on osoitettu sr-merkinnällä. Sr-merkinnän määräys kuuluu: ”Suojeltava rakennus. Rakennuksen kulttuurihistorialliset arvot eivät korjaus- ja muutostöissä saa heiketä.” Keski-Suomen museo esittää kaavamääräystä täydennettäväksi muotoon, jossa kielletään rakennuksen purkaminen sekä rakennus- ja toimenpideluvissa edellytetään lausuntoa museoviranomaiselta. Asemakaavan selostukseen tulee myös lisätä asemakaavalla suojeltavasta kohteesta perustiedot, joista selviää kohteen kulttuurihistoriallinen arvo.

Vastine:

Kaavamerkintä muutetaan kaavaehdotukseen lausunnon mukaisesti.

Keuruun kaupunki, tekniset palvelut

Tekniset palvelut pitää hyvänä asemakaavaluonnoksen ratkaisuja katuverkon – ja reittien ajantasaistamisessa sekä toteutumattomien aluevarausten poistamisessa mm. Kankurintien varteen nykyisessä kaavassa osoitetun VU –alueen - ja korttelin 408 TY –aluevarauksen osalta. Katujen päihin on varattu edelleen riittävät tilat lumihuoltoon varten ja katujen päiden viherkäytävät toimivat edelleen viheryhteyksinä kaavan mukaisille VL –alueille.

Tekniset palvelut pyytää kaavoituspalveluita kiinnittämään huomiota ja tarkentamaan rantaan rajoittuvien AO – ja AP alueiden rantarakentamismääräyksiin kortteleissa 414, 415, 416, 417 ja 421. Ko. kortteleissa rantavyöhyke on osoitettu osana pääkäyttötarkoituksen mukaista asuintonttia erillisellä kaavamerkinnällä s-1. Merkinnän selite: ”luonnonmukaisena säilytettävä rakennuspaikan osa, jota on hoidettava niin, että maiseman luonne ei oleellisesti muutu. Alueelle saa sijoittaa laitureita”. Useilla ko. kortteleissa sijaitsevilla tonteilla kaavaluonnoksen mukaisella s-1 –vyöhykkeellä sijaitsee tällä hetkellä erillinen sauna- tai muu talousrakennus. Nykyisessä asemakaavassa osalla tonteista saunarakennuksen paikka on osoitettu erillisellä sa30 –merkinnällä. Kaavaluonnoksessa oleva yleismääräys ranta-alueen rakentamisen sallimisesta enintään 30 m²:n suuruisella saunalla, enintään 10 m²:n suuruisella puuliiterillä ja enintään 15 m²:n suuruisella oleskeluun liittyvällä rakennuksella /rakennelmalla on ristiriidassa rantavyöhykkeen s-1 –merkinnän kanssa ja rakennusluvituksen näkökulmasta alueen erillismääräys s-1 menee yleismääräyksen edelle. Tekniset palvelut pyytää kaavoituspalveluita tarkentamaan kaavaehdotukseen s-1 -alueen rakentamismääräyksiä olemassa olevien rantavyöhykkeen rakennusten sekä tontinomistajien tasapuolisen kohtelun näkökulmasta rantatonttien tulevan rakentamisen osalta esim. osoittamalla rantavyöhykkeelle rantasaunan ym. rakennusalan rakennuspaikkakohtaisesti.

Vastine:

Kaavamerkinnän s-1 tarkoitus on turvata taajamakuvaan säilyminen, ettei rannan kaikkea olemassa olevaa puustoa kaadeta. Kaavoittajan näkee, ettei yleismääräyksen mukainen rakentaminen, mm. 30 k-m²:n sauna, vaaranna s-1-kaavamerkinnän toteutumista siinä, ettei maiseman luonne oleellisesti muutu. Lisäksi kaavanlaatija näkee tarkoituksenmukaisena, että tontinomistajat voivat itse päättää mihin kohtaan haluavat rantasaunan rakentaa.

Tekniset palvelut pyytää kaavoituspalveluita tarkentamaan Nyysänniemen leirintäalueen kaavamääräyksiä korttelissa 434 rm-aluemerkinnän rakennusoikeuden osalta. rm-merkintä kattaa myös ranta-alueen ilman vastaavaa suojavyöhykemerkintää s-1 kuin rantaan rajoittuvilla AO- ja AP-alueilla. Tekniset palvelut suosittelee noin 15 metrin päähän rantaviivasta ylettyvää s-1 vyöhykettä myös korttelin 434 rm-alueelle.

Vastine:

Rm-alueen rajausta on tarkistettu rannan puolelta noin 15 metrin päähän rantaviivasta.

Tekniset palvelut esittää lisäksi hulevesien käsittelymääräysten lisäämistä kaava-asiakirjoihin.

Vastine:

Yleismääräyksiin lisätty hulevesien käsittelymääräys.

Hulevesien hallinta rakennuspaikalla tulee järjestää siten, että hulevedet eivät valu haitallisesti naapurikiinteistön puolelle tai katualueelle tai muulle yleiselle alueelle. Laajoilla läpäisemättömillä piha-alueilla muodostuvien hulevesien hallinnassa tulee ensisijaisesti hyödyntää luonnonmukaisia menetelmiä ja tähän liittyviä teknisiä ratkaisuja kuten hulevesien pidättämistä, viivyttämistä ja imeyttämistä. Hulevesiä ei saa johtaa käsittelemättömänä vesistöön.

Keurusselän ympäristön- ja terveydensuojelutoimisto

Kelluvien saunojen ja majoitustilojen kaikki jätevedet tulee kerätä kiinteisiin säiliöihin ja toimittaa asianmukaisesti käsiteltäviksi.

Vastine:

Yleismääräyksiin lisätty kelluvia rakennuksia koskeva jätevesiä koskeva määräys.

Kelluvien rakennusten viemäröinti tulee tehdä siten, että se ei aiheuta haittaa vesistölle. Kelluvien saunojen ja majoitustilojen kaikki jätevedet tulee kerätä kiinteisiin säiliöihin ja toimittaa asianmukaisesti käsiteltäviksi.

Leirintäaluetoinnin ja leirintäalueella järjestettävien tapahtumien meluvaikutukset tulisi ottaa Nyysänniemen asemakaavan päivityksessä huomioon siinä määrin kuin se on mahdollista valmiiksi rakennetulla alueella. Tästä on lausuttu myös osallistumis- ja arviointisuunnitelmasta annetussa lausunnossa.

Vastine:

Leirintäalueella järjestettävien tapahtumien meluntorjunnan säätelyminen asemakaavalla on kaavateknisesti haasteellista. Yleismääräyksiin on lisätty melun osalta viittaus valtioneuvoston ohjearvoihin leirintäalueen ulkopuolisen

asuinalueen osalta. Edelleen lyhytaikaiset voimakkaan melun jaksot asuinalueella voidaan kokea viihtyisyyttä vähentävänä tekijänä, vaikka ohjearvojen mukaiset keskiäänitasot alittuisivatkin. Meluilmoituksen käsittelyn yhteydessä voidaan antaa määräyksiä, jotta toiminta soveltuisi asuinalueen yhteyteen.

Maisemallisesti herkin Nyyssänniemen kärki tulisi säilyttää mahdollisimman luonnonmukaisena niin, ettei myöskään laiturin rakentaminen alueelle olisi sallittua.

Vastine:

Nyysänniemen kärki on osoitettu kaavaehdotukseen ympäristön säilyttävällä kaavamerkinnällä.

Kaava-alueen maaperä on pääasiassa hiekkamoreenia ja alueen pohjoisosassa kallioista, jonka vuoksi uudisrakentamisessa on varmistuttava radonturvallisuudesta.

Keski-Suomen ELY-keskus

Maisema

Keski-Suomen ELY-keskuksen näkemyksen mukaan asemakaavan taustaselvitykseksi olisi syytä tehdä maisemaselvitys eli määritellä maiseman arvot ja ominaispiirteet sekä tehdä kaavan maisemavaikutusten arviointia suhteessa niihin maankäyttö- ja rakennuslain asemakaavan sisältövaatimusten mukaisesti. Leirintäalueen kohdalla asemakaavan laatimista ohjaa Keski-Suomen maakuntakaava. Maakuntakaavassa Keuruselän itäpuoli on osoitettu matkailun ja virkistykseen kehittämisen kohdealueena ja kulttuuriympäristön vetovoima-alueena. Asemakaavan suunnittelualue ei ole inventoitu tai arvoitettu kulttuurimaisema-alueita, mutta Nyysänniemestä avautuu maisemat Keuruselälle ja Keuruun keskustaajaman eteläosiin (Pappilanniemi, Vasikkaniemi, Oriniemi). Kyse on todennäköisesti niin luonnon, matkailun kuin virkistykseen kannalta keskeisestä maisemasta, katsoipa sitä mantereelta vesistöön tai päinvastoin. Leirintäalueen rannalle on osoitettu uimarantaosuus. Sen molemmin puolin osoitetut kelluvat majoitus-, terassi- ja saunarakennukset todennäköisesti muuttavat, maiseman ohella, myös leirintäalueen rannan käyttöä ja luonnetta. Maisemavaikutusten ohella tulisikin arvioida myös kaavan sosiaalisia vaikutuksia.

Vastine:

Keuruun keskustan osayleiskaavatyön yhteydessä on laadittu Keuruun keskustan maisemaselvitys (ProAgria Keski-Suomi 2018). Siinä Keuruselän vesistöt ja rannat on tunnistettu keskusta-alueen omaleimaiseksi piirteeksi. Nyt vireillä olevan kaavahankkeen yhteydessä ei ole laadittu erillistä maisemaselvitystä. Leirintäalue on toiminut nykyisellä paikallaan vuosikymmeniä ja alueella on jo ennestään mökkejä Keuruselälle avautuvassa rinteessä. Matalien kelluvien rakennusten ei katsota vaikuttavan suuresti maisemaan järveltä päin. Leirintäalueen nykyiset rakennukset ja siipirasalus Elias Lönnrotin laituri hallitsee nykyisellään leirintäalueen maisemaa.

Luonto

Kaavaselostuksen mukaan valmisteluvaiheen kaavaratkaisu on luonteeltaan pääosin alueen nykytilan toteava. Kaava kuitenkin mahdollistaa nykyiseen asemakaavatilanteeseen nähden maankäyttöä muuttavaa toimintaa mm. omakotitalotontteihin osoitettujen lisämaiden osalta. Esitetty kaavaratkaisu mahdollistaisi ranta-alueilla rakennusalan ulkopuolelle saunan,

puuliiterin ja oleskeluun liittyvän rakennuksen/rakennelman rakentamisen. Nyyssänniemen kärjen lähivirkistysalue liitettäisiin ympäröivään pientalotonttiin. Nykyisin asemakaava-alueen ulkopuoliselle leirintäalueelle tulee uutta toimintaa (rm-alueen rannan puoleinen osa, kelluva vesirakentaminen), joka muuttaa luonnonympäristöä. Lisäksi kaava-alueella nykyisessä asemakaavassa on rakentamiseen osoitettuja rakennuspaikkoja, jotka eivät ole rakentuneet, vaan ovat nykyisin metsäistä luonnonympäristöä. Kaavaselostuksessa ja osallistumis- ja arviointisuunnitelmasta selviää, ettei alueelle ole tehty luontoselvityksiä aiemmin eikä myöskään tämän kaavatyön yhteydessä. ELY-keskuksen näkemyksen mukaan kaava-alueelta on selvitettävä ainakin luontodirektiivin IV (a) liitteen lajien esiintyminen niiltä osin, kuin kaava mahdollistaa luonnonympäristön muuttamisen nykytilanteeseen (rakentuneet alueet) nähden. Selvitys täytyy tehdä siltä osin, kun alueilla esiintyy kyseessä oleville lajeille sopivaa elinympäristöä. Lajeista kyseeseen tulee puustoisten alueiden osalta liito-orava. Liito-oraselvityksen tarvetta tukee se, että havaintoja liito-oravasta on aivan kaava-alueen vierestä ja se, että ilmakuvatarkastelun perusteella liito-oravan esiintyminen kaava-alueella on mahdollista. Viitasammakon osalta potentiaalisin lisääntymis- ja levähdyspaikka-alue lienee Lapinlahden pohjukassa, johon ei ole tulossa maankäyttömuodon muutosta. Kartta- ja ilmakuvatarkastelun perusteella myös länsirannalla saattaisi olla sopivia paikkoja mm. Mikonlahdella. Leirintäalueen rannat on syytä myös selvittää, koska kaavalla on tarkoitus mahdollistaa rantojen käytön huomattava muutos vesialueen kelluvien rakennelmien myötä. Olemassa olevien tietojen (kartat, ilmakuvat) perusteella ei voi myöskään sulkea pois mahdollisuutta, että rannoilla olisi viitasammakon lisääntymis- ja levähdyspaikkoja. Siten asia tulee selvittää keväällä viitasammakon kutuaikaan. Kaava-alueen länsipuolella sijaitsee Keurusselän maakunnallisesti arvokas lintualue, johon kuuluu Keurusselän selkävesiluontoa saarineen ja luotoineen. Nyyssänniemen länsirannan edustan saaret ja luodot (Haitonluoto, Kyöstää, Lamposaari, Kekkonen ja Källi) kuuluvat ympäröivine vesialueineen Keurusselän arvokkaaseen lintualueeseen. Rantojen käytön - etenkin leirintäalueen osalta - vaikutukset lintualueeseen tulee arvioida. Keski-Suomen ELY-keskuksella ei ole muuta lausuttavaa asemakaavan muutosluonnoksesta.

Vastine:

Valmisteluvaiheen jälkeen suunnittelualueelta on laadittu luontoselvitys (Aallokas Oy). Suunnittelualueella on vähän liito-oraville sopivaa ympäristöä. Selvitysalueella ei havaittu viitasammakoita. Selvitysalueelle suunnitellulla maankäytöllä ei ole merkittäviä vaikutuksia Keurusselän saarten linnustoon.

Vammaisneuvosto

Keuruun vammaisneuvosto pyytää kaavoituspalveluja huomioimaan Nyyssänniemen kaavoituksessa esteettömyyden, jotta virkistysalue ja sen palvelut olisivat yhdenvertaisesti jokaisen saatavilla.

Vastine:

Maankäytön suunnittelun yhteydessä osoitetaan alueen käyttötarkoitus. Tarkempi toteutus suunnittelu ja mm. esteettömyyden huomioiminen tapahtuu, kun asemakaavaa toteutetaan. Eli alueen konkreettisen rakentamisen yhteydessä.

Keuruun Suolahden osakaskunta

Kaikki Keuruun-Suolahden osakaskunnan vesialueille suunnitellut kaavoitusalueet on lunastettava ja liitettävä viereisiin tontteihin ja näistä lunastuksista aiheutuvat kulut tulevat sille maa-alueen omistajalle, jonka tonttiin maanmittaustoimitus kohdistuu. Lunastushinta/m² määräytyy osakaskunnan vuosikokouksen määrittämällä hinnalla. Emme vastusta kaavoitusta, mutta kaavoituksesta aiheutuvia kuluja ei saa kohdistaa Keuruun-Suolahden osakaskunnalle, eikä kaavoituksen myötä osakaskunnalle saa aiheutua kiinteistö- eikä muitakaan veroseuraamuksia. Kaavoitusta suunnitellessa Keuruun kaupungin pitää aina olla yhteydessä Keuruun-Suolahden osakaskuntaan, jos kaavoitus koskee osakaskunnan omistamia alueita.

Kaavoitetuille vesialueille tulevat rakenteet ja rakennelmat tarvitsevat rakennusluvan tai toimenpideluvan, jos rakennelma tai rakennus on sen kokoinen, että vaatii luvan ja naapurien lausunnon. Tämä olisi hyvä saada tonttien omistajien tietoon, ettei tapahdu väärinkäytöksiä, koska osakaskunta on samanarvoinen omistaja kuin yksityinen henkilö.

Vastine:

Kiinteistönmuodostamislaki 61 §:n mukaan yhteistä vesialuetta ei voi lunastaa. Lunastus tulisi kyseeseen jos leirintäalueen rannassa on vesijättöä.

Kiinteistönmuodostamislaki 137 §:n mukaan *muun yhteisen alueen kuin kosken tai yhteismetsälaissa tarkoitettun yhteismetsän osakas on oikeutettu saamaan osuutensa jaolla erotetuksi, jos erottaminen voi tapahtua kenellekään osakkaalle sanottavaa haittaa tuottamatta*. Mahdolliset yhteisen vesialueen kiinteistötoimitukset tulevat ajankohtaiseksi kaavan saatua lainvoiman ja kun aluetta ryhdytään toteuttamaan.

Mielipide 1

Olen osaomistaja kiinteistöllä, joka sijaitsee aivan Nyysänniemen kärjen tuntumassa.

Kiinteistön alueelta on tarkoitus raivata ensi kesänä puustoa ja kiinteistön jatkokäyttö tai mahdollinen myynti on myös työn alla.

Kiinteistön viihtyvyyden ja jatkokäytön kannalta on oleellista säilyttää molemmat kulkuyhteydet tontilta ranta-alueille kuten kaavaluonnoksessa kuvattu.

Pyydän, että otatte tämän huomioon kaavaa valmisteltaessa eikä näitä kulkuyhteyksiä tulla valmistelun aikana poistamaan.

Pyydän myös, että ryhdytte toimenpiteisiin, jotta etelä-pohjois-suunnan kulkuyhteydellä olevat rakennelmat ja muut esteet poistetaan kaavan vastaisena ja yhteys rantaan saakka avataan kaavan mukaiseksi.

Vastine:

Kaavaehdotuksen ratkaisu kulkuyhteyksien osalta on sama kuin kaavaluonnoksessa. Muut esille tuodut ovat kaavaprossin ulkopuolisia asioita.

Mielipide 2

Olemme tutustuneet Nyyssänniemen kaavaluonnokseen ja meidän osalta siihen ei ole lisättävää, edellyttäen että siinä on riittävästi rakennusoikeutta, joka mahdollistaa uusien talviasuttavien mökkien rakentamisen.

Vastine:

Kaavaehdotukseen rm-alueelle on rakennusoikeutta osoitettu 2000 kerrosalaneliömetriä.

Mielipide 3

Kaavaluonnoksessa on lähtökohtana ollut asuntoalueen keskellä sijaitsevan leirintäalueen voimakas kehittäminen. Nykyisten toimintojen lisäksi alueelle on suunniteltu runsaasti vesialueelle ulottuvia kelluvia toimintoja ja rakenteita.

Ympäröivän omakotialueen hyvä rinnakkaiselo leirintäalueen toimintojen kanssa tulee kaavoituksessa pystyä ratkaisemaan. Leirintäalueen toimintoihin on viime vuosina kuulunut tapahtumatoimintaa, joka on ollut monina kesäviikonloppuina asumista häiritsevää. Sen lisäksi, että melu tunkeutuu asuntoihin sisälle, se kuuluu kauas järvelle. On ymmärrettävää, että tällainen toiminta on osa leirintäalueen liiketoimintaa, mutta sen tulisi myös ottaa huomioon naapureiden asumisrauha. Asemakaavamääräyksissä tulisi ratkaista tämä ongelma ja kieltää meluava toiminta yörauhan aikana (klo 22-07). Tällainen menettely on kaupungeissa normaalia, mm. Helsingin keskustan yleisötapahtumat on määrätty loppumaan klo 22.

Vastine:

Yleismääräyksiin on lisätty melun osalta viittaus valtioneuvoston ohjearvoihin leirintäalueen ulkopuolisen asuinalueen osalta. Musiikkitapahtumien tuottama melu kuuluu ympäristönsuojelulainsäädännön puolelle. Ympäristönsuojelulaissa on määräykset meluilmoituksen tekemisestä. Konserteille haetaan ympäristölupa nykytilanteessa ja tulevaisuudessa. Niiden valvonta on kunnan ympäristönsuojeluviranomaisen vastuulla.

Leirintäalueelle suunnitellut kelluvat rakennukset ja rakenteet ovat iso muutos alueen ranta- ja järvimaisemassa ja niiden laajuutta tulisi vielä harkita. Omistamamme tontin ja naapurustomme tuntumaan on suunniteltu kelluvia majoitusrakennuksia ja ponttoonirakenteita. Mielestämme ne tulevat liian lähelle asutusta, eikä niitä tulisi sijoittaa laivalaiturin eteläpuolelle lainkaan. Kelluvat rakennukset ovat KHO:n päätösten mukaan MRL:n 113§:n mukaisia rakennuksia, joiden toteutus edellyttää rakennusluvan mukaista menettelyä.

Vastine:

Kelluvien majoitusrakennusten etelän puoleista rajausta on tarkistettu lähemmäs laituria. Niiden sijoittaminen laiturin eteläpuolelle on kuitenkin parempi kuin leirintäalueella sijaitsevan yleisen uimarannan puolella.

Kaavamääräyksissä on ranta-alueet merkitty s-1 määräyksellä, jonka mukaan alue tulee säilyttää luonnonmukaisena. Toisaalta määräyksillä sallitaan ranta-alueilla mm. rantasaunan rakentaminen. Oma halumme on säilyttää mahdollisuus pitää rantasauna-, liiteri yms. rakenteita ranta-alueella ja toivomme kaavamääräysten sen sallivan.

Vastine:

Kts. vastine teknisten palvelujen lausuntoon. Kaavan laatija näkee, ettei s-1 -kaavamerkintä sulje pois rantasaunan rakentamista.

Tontillamme on voimassa olevassa kaavassa merkintä jäteveden pumppaamosta johtuen Tilperinkujan korkeusasemasta. Kaavaluonnoksen jatkosuunnittelussa tulee tutkia, onko tämä merkintä edelleen tarpeellinen tonttimme viemäroinnin ratkaisemiseksi.

Vastine:

Kaavahankkeen yhtenä tavoitteena on yhtenäistää koko kunnan kaava-alueella olevia kaavamerkintöjä ja kyseinen pumppaamo koskeva kaavamerkintä on poistettu kaavaratkaisussa. Jos liittyminen kunnalliseen jätevesiverkostoon kiinteistön korkeusasemasta johtuen täytyy toteuttaa pumppaamalla, se tapahtuu kiinteistönomistajan kustannuksella.

Leirintäalueen ja asuntotonttien välisen puistokaistaleen levittämistä pidämme hyvänä, koska se muodostaa näin luontevan suojavyöhykkeen leirintäalueen ja asutuksen väliin.

NYSSÄNNIEMEN ASEMAKAAVA-ALUEEN LUONTOSELVITYS

Keuruu

1. Menetelmät

1.1. Selvitetyt luontoarvot

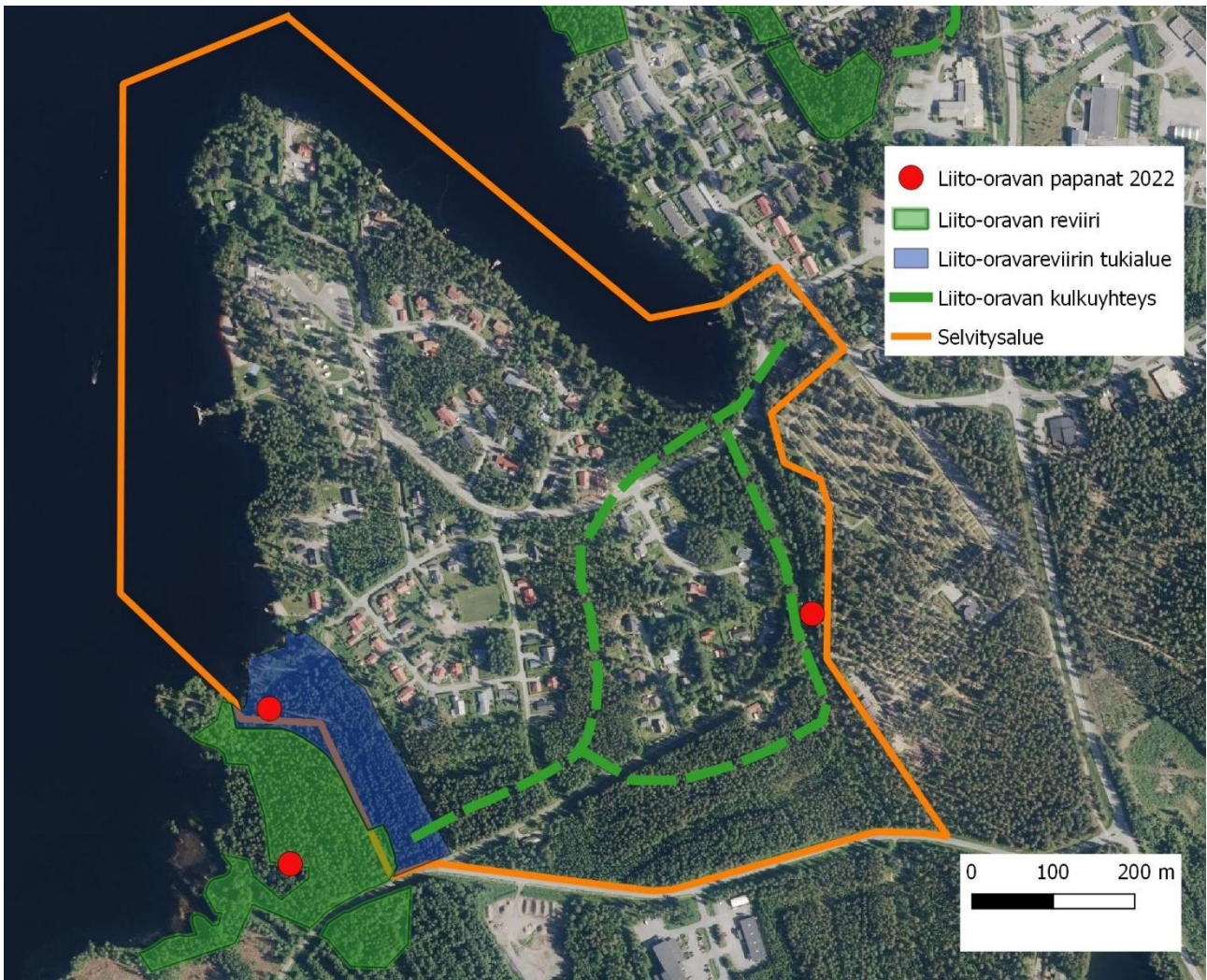
Luontoselvityksen tarkoitus oli selvittää liito-oravan ja viitasammakon esiintyminen alueella sekä arvioida kaavoituksen vaikutusta vesilinnustoon. Samalla arvioitiin alueen muita luontoarvoja elinympäristötasolla.

1.2. Tutkimusalue ja maastotyöt

Tutkimusalueelle (kuva 1) suoritettiin neljä maastokäyntiä. Liito-oravan papanoita etsittiin 5.5.2022 klo 18.00 - 19.00 (MAa) ja viitasammakoita kuunneltiin 14.5.2022 klo 3:30 – 3:50 (AAa). Edellisten käyntien lisäksi alueella havainnoitiin vesilintuja aamupäivällä 12.5.2022 (AAa) ja 30.5.2022 klo 9:30-9:45 (LK). Selvityksen tekivät kokeneet luontoselvittäjät Matti Aalto (MAa) ja Ari Aalto (AAa) sekä kokenut lintulaskija Lassi Kangasmäki (LK). Raportin kirjoitti Matti Aalto.

Tutkimusalueen koko on noin 50 hehtaaria. Alue on pääosin omakotitaloaluetta. Länsiosassa on leirintäalue ja eteläosassa talous- ja virkistysmetsää.

Maastokäynnin ajankohdat soveltuivat hyvin kyseisten lajien kartoitukseen. Viitasammakot olivat selvitysyönä hyvin äänessä Keuruulla.



Kuva 1. Tutkimusalueen rajausta, liito-oravan papanalöydöt ja liito-oravalle tärkeitä alueita. (Ilmakuva: © Maanmittauslaitos 5/2022)

2. Luontoarvot

2.1. Liito-orava

Selvitysalueelta löytyi liito-oravan papanoita kahdesta paikasta (kuvat 1 ja 2). Eteläpuolisen Tilperinlahden liito-oravareviirin laita ulottuu Mikonlahden rantametsään, josta löytyi papanoita. Varsinaisia papanakasoja oli Tilperinlahdella. Pururadan kuusimetsä toimii hyvänä lisäosana eteläpuoleiselle reviirille, vaikka ei lienekään liito-oravan aktiivisessa käytössä.

Muutoin liito-oravat käyttävät selvitysalueita kulkureittinään, etenkin kulkiessaan Lapinmäen suuntaan. Papanoita löytyi hautausmaan läheltä.

Varsinaisessa Nyyssänniemessä on vähän liito-oraville sopivaa ympäristöä. Kuusi- tai lehtimetsää on hyvin pienialaisesti ja vanhoja kuusia tai haapoja lähinnä yksittäin.

Liito-oravan reviirin ympäristö kannattaa säilyttää mahdollisimman luonnontilaisena ja kulkureitit puustoisina. Haapojen, leppien ja kuusten säästäminen parantaa liito-oravan elinmahdollisuuksia (liite 1).



Kuva 2. Mikonlahden rantametsä, josta löytyi liito-oravan papanoita.

2.2. Viitasammakko

Selvitysalueella ei havaittu viitasammakoita. Lapinlahden ja Mikonlahden pohjukat ovat elinympäristötarkastelun perusteella viitasammakolle jokseenkin sopivia, mutta yleensä viitasammakko vaatii esiintymispaikakseen vielä rehevempää rantaa.

2.3. Vesilinnut

Selvityksissä Nyssänniemen ympäristössä Keurusselällä havaittiin melko monipuolisesti vesilintuja. Suurin osa linnuista oli järvenselällä muuttomatkalla levähtäviä tai kauempana Keurusselällä pesiviä, kuten kuikat 2+1 yksilöä, haapana 2 koirasta (vaarantunut, VU), tukkakoskelokoiras (erittäin uhanalainen, EN) ja sinisorsa. Havaituista lajeista Nyssänniemessä ilmeisesti pesivät kalalokki, rantasipi, telkkä ja uhanalainen isokoskelo (vaarantunut, VU).

Nyssänniemen länsipuoliset saaret kuuluvat Keurusselän maakunnallisesti arvokkaaseen lintualueeseen. Selvitysalueelle suunnitellulla maankäytöllä ei ole merkittäviä vaikutuksia saarten linnustoon. Esimerkiksi vesiliikenteen lisääntyminen tai saarissa tapahtuvat maankäytön muutokset voisivat aiheuttaa haittaa saarten linnustolle.

2.4. Muut luontoarvot

Selvitysalueen muut luontoarvot liittyvät vanhoihin puihin sekä pienialaisiin monipuulajisiin ja erikäräkköisiin metsälaikkuihin. Näitä kannattaa huomioida säästettäväksi alueen käsittelyssä, vaikka ne eivät kaavaan merkittävän taseisia olekaan.

LIITE 1.

Liito-oravan suojelubiologiaa

Liito-orava on tuoreimmassa uhanalaisuusluokituksessa määritelty vaarantuneeksi (Hyvärinen ym. 2019). Se on myös EU:n luontodirektiivin liitteen IV (a) mukaisesti suojeltava laji, jota tavataan EU:n alueella vain Suomessa ja Virossa. Liito-oravan lisääntymis- ja levähdyspaikkojen hävittäminen ja heikentäminen on luontodirektiivin mukaan kielletty.

Liito-oravan kannankehitys on suojelutoimista huolimatta edelleen nopeasti laskeva. Tuoreimman uhanalaisarvioinnin kymmenvuotisjaksolla kanta oli laskenut vähintään 36,9 % (Hyvärinen ym. 2019). Suuripuustoisia ja tiheitä kuusisekametsiä suosivana lajina liito-orava on kärsinyt metsätalouden aiheuttamasta metsien yksipuolistumisesta (Rassi ym. 2010). Lajia uhkaa myös metsien pirstoutuminen, sillä toimiakseen lajin reviiritason populaatiodynamiikka vaatii riittävän tiheän alueellisen liito-oravakannan ja riittävät kulkuyhteydet reviirien välillä.

Liito-orava on hyvä metsäluonnon indikaattorilaji, joka usein kertoo metsärakenteen mahdollistavan myös monipuolisen muun vaativan metsälajiston säilymisen alueella (mm. Hurme ym. 2008). Lajin elinympäristö on useimmiten varttunutta kuusivaltaista sekametsää, joka on monesti ympäristöään rehevämpää. Tyypillisiä biotooppeja ovat mm. vesistöjen rannat, jyrkänteiden alusmetsät sekä lehtomaiset kankaat. Ravintopuina tärkeitä ovat lehtipuut, erityisesti haapa, koivut ja lepät. Pesä on usein suuren haavan kolossa. Pesimämetsältä laji edellyttää yleensä yli 10 metrin latvuskorkeutta, ainakin joitain suurempia puita sekä riittävää suojaisuutta. Kaikki edellä mainitut metsän ominaisuudet hyödyttävät myös useita muita metsälajeja.

Liito-oravanaaraan vakituista asuinpaikkaa ei ole havaittu alle 3,5 hehtaarin laajuisista erillisistä metsiköistä (Nironen & Lammi 2003). Lisäksi 150 metrin säteellä lisääntymis- ja levähdyspaikasta tehdyt avohakkuut vaikuttavat lisääntymis- ja levähdyspaikan laatuun (Jokinen 2012). Wistbackan ym. (2008) tutkimuksessa Pohjanmaalla puhtaisiin lehtimetsiin kytkeytyneen liito-oravareviirin vuotuinen asutusprosentti nousi 50:een lajille sopivan metsikön pinta-alan noustessa noin neljään hehtaariin. Puolen hehtaarin metsiköissä vuotuinen asutusprosentti oli alle 10. Neljä hehtaaria on myös Hanskin ym. (2001) esittämä liito-oravametsän vähimmäispinta-ala. Ympäristöönsä hyvin kytkeytyneillä kohteilla pienemmätkin metsiköt voivat olla vakituisesti asuttuja.

Liito-oravan suojelu voidaan käytännössä hoitaa esimerkiksi METSO-ohjelman keinoin ilman maanomistajalle aiheutuvaa taloudellista menetystä. Uusituissa valintaperusteissa (Syrjänen ym. 2016) liito-oravan elinvoimainen esiintymä sinällään riittää METSO-kelpoisuuden täyttymiseen. Ohjelmaan tarjottavaksi suositellaan kohteita, jotka täyttävät liito-oravan esiintymisen lisäksi vähintään yhden muun valintaperusteen.

Lähteet

Hanski, I.K., Henttunen, H., Liukko, U-M., Meriluoto, M. ja Mäkelä M. 2001: Liito-oravan (*Pteromys volans*) biologia ja suojelu Suomessa. Suomen Ympäristö 459. Ympäristöministeriö.

Hurme, E., Mönkkönen, M., Sippola, A-L., Ylinen, H. & Pentinsaari, M. 2008. Role of the Siberian flying squirrel as an umbrella species for biodiversity in northern boreal forests. Ecological Indicators. Volume 8, issue 3, May 2008: 246-255.

Jokinen, M. 2012. Liito-oravan lisääntymis- ja levähdyspaikkarajausten vaikuttavuus lajin suojelukeinona. Suomen ympäristö 33. Suomen ympäristökeskus. Helsinki 2012. 91s.

Hyvärinen, E., Juslén, A., Kemppainen, E., Uddström, A. & Liukko, U-M. 2019. Suomen lajien uhanalaisuus – Punainen kirja 2019. Ympäristöministeriö & Suomen ympäristökeskus. 708 s.

Nironen, M. & Lammi, E. 2003: Liito-oravaselvitykset / ote julkaisusta Luontoselvitykset ja luontovaikutusten arviointi. Ympäristöopas 109/2003 (Ympäristöministeriön kirjeen YM/1/501/2005 liite 2) [pdf]. Saatavilla <http://www.ymparisto.fi/download/noname/%7B9B619120-F1DC-42A1-9237-8F2D36C093E9%7D/57381> [viitattu 19.4.2016]

Rassi, P., Hyvärinen, E., Juslén, A. & Mannerkoski, I. (toim.) 2010. Suomen lajien uhanalaisuus – Punainen kirja 2010. Ympäristöministeriö & Suomen ympäristökeskus. Helsinki. 685s.

Syrjänen, K., Hakalisto, S., Mikkola, J., Musta, I., Nissinen, M., Savolainen, R., Seppälä, J., Seppälä, M., Siitonen, J., Valkeapää, A. 2016. Monimuotoisuudelle arvokkaiden metsäympäristöjen tunnistaminen. METSO-ohjelman luonnontieteelliset valintaperusteet 2016–2025. Ympäristöministeriön raportteja 17/2016 [pdf]. Saatavilla http://julkaisut.valtioneuvosto.fi/bitstream/handle/10024/74890/YMra_17_2016.pdf?sequence=1 [viitattu 25.4.2016]

Wistbacka, R., Tuovinen, T. & Lehtiö, H. Yhteenveto Etelä-Pohjanmaan ELY-keskuksen liito-oravarajausten seurannasta 2007-2010. Luoto 11.5.2011.