



WestWind Solar Kummunsuo Oy
Matti Uuttu

Ympäristövaikutusten arviointimenettelyn soveltaminen yksittäistapauksissa (YVAL 252/2017), West-Wind Solar Oy, Kummunsuon aurinkovoimahanke, Multia, Keuruu

PÄÄTÖS YMPÄRISTÖVAIKUTUSTEN ARVIOINTIMENETTELYN SOVELTAMISESTA

HANKE WestWind Solar Kummunsuo Oy, aurinkovoimapuisto, Multia, Keuruu

HANKEVASTAAVA Matti Uuttu

ASIAN VIREILLETULO WestWind Solar Kummunsuo Oy on 11.4.2024 pyytänyt Keski-Suomen elinkeino-, liikenne- ja ympäristökeskukselta (ELY-keskus) päätöstä siitä, edellyttääkö Keuruun kaupungin ja Multian kunnan alueille suunniteltu Kummunsuon aurinkovoimahanke YVA-lain (252/2017) mukaista menettelyä. Harkintapyyntöä on sittemmin täydennetty 28.6. ja 20.8.2024. YVA-harkintapyyntöön liitteenä on toimitettu seuraavat asiakirjat:

- Kummunsuon Aurinkovoimapuisto – Alustava hankesuunnitelma YVA-tarvelausuntoa varten
- Liite 1 Alustava asemapiirros mittakaavassa
- Liite 2 Julkisvukuvat
- Liite 3 Naapurikiinteistöt ja yhteystiedot
- Liite 4 Kummunsuon (Multia, Keuruu) aurinkovoimahankkeen luontoympäristöselvitys (Sitowise Oy, 2024)

HANKKEEN TIEDOT

Hankevastaavan toimittaman hankesuunnitelman mukaan hanketoimija suunnittelee aurinkoenergian tuotantoaluetta, joka sijoittuu Keuruun kaupungin ja Multian kunnan alueille. Hankkeelle aiotaan hakea suunnittelutarveratkaisua (MRL 137 §). Hanketta suunnitellaan Kummunsuon entiselle turvetuotantoalueelle, joka sijaitsee n. 7 km lounaaseen Multian keskustasta ja n. 10 km koilliseen Keuruun keskustasta. Hankealue on pinta-alaltaan n. 90 ha, ja sijoittuu kahdelle kiinteistölle, joiden maanomistajien kanssa hanketoimija on tehnyt maanvuokrasopimukset.

Kummunsuon turvetuotantoalueesta on tehty toiminnan päättymisilmoitus ELY-keskukselle 28.12.2023 (Ympäristölupa: 34/2017/1 (Dnro LSSAVI/92/04.08/2013)). Jälkihoitotoimenpiteistä sovitaan tarkastajan kanssa. Aurinkovoimalan suunniteltu kokonaisteho on n. 72 MW. Aurinkovoimalan yhteyteen on suunniteltu akkujärjestelmää, jonka koko on n. 10 MW ja pinta-ala 1000 m². Akkujärjestelmän sijainti tarkentuu suunnittelutyön edetessä. Tuotantoalue liitetään maakaapelilla Seppäspä-Multian 110 kV:n voimajohtoon johdonvarsiliityntänä. Liitynnän tarkka sijainti ei ole vielä tiedossa. Liitettävyyden arvioidaan tarkemmin viimeistään luvituksen valmistuessa.

7.11.2024

Tuotantoalueelle sijoitetaan paneelien lisäksi muuntamoita, inverttereitä, keskijännitekaapeleita ja huoltorakennuksia. Näiden tarkempi sijoittelu tarkentuu myöhemmin suunnittelun edetessä. Alustavasti on päädytty aurinkopaneeleihin, jotka suunnataan etelään 25–35°:n kulmassa. Paneelikentät jaetaan osa-alueisiin, joiden ympärillä ja välissä kulkevat huoltotiet, jotka toimivat myös pelastusteinä. Huoltorakennuksiin ei rakenneta yhdyskuntatekniikkaa.

Paneelit asennetaan riveihin kiinteisiin telineisiin. Hankealueen kosteilla suopainanteilla telineiden perustustapa on lähtökohtaisesti ruuvipaalu, jolloin maa-ainesten vaihtamiselle ei ole tarvetta. Happamuuden ja sulfaattipitoisuuden sitä edellyttäessä turvesuopohjalla käytetään pinta-asenteisia painoratkaisuja. Jatkosuunnittelussa määritetään aurinkopaneelien tarkempi perustamistapa. Maanrakennustyöt pyritään minimoimaan.

Tuotantoalue aidataan n. 2 m korkealla aidalla. Pääportti sijoittuu Kummunsuontielle, alueen länsilaidalle. Kummunsuontien kulku kohti pohjoista hankealueen läpi päättyy, koska tie otetaan paneelialueeksi. Alueelle rakennetaan tuotantolaitosten sisäinen huoltotiestö, jonka suunnittelussa huomioidaan pelastusviranomaisien lausunnot ja vaatimukset. Puiston sisäiset huoltotiet palvelevat pelastustoimia sekä rakennusaikaisia kuljetuksia. Toiminta ei edellytä uusia liittymiä tai merkittäviä tieyhteyksiä. Aurinkopuisto ei vaadi toiminta-aikanaan päivittäistä liikennöintiä alueella.

Hankealueen nykyinen vesitalous sekä mahdolliset vesienhallinnan edellyttämien toimenpiteet huomioidaan hankkeen jatkosuunnittelussa. Rakennustöiden aikaisen kiintoainekuormitus tulee hanketoimijan mukaan jäämään vesienpidätysrakenteisiin. Hanketoimijan mukaan tuotantovaiheen aikainen vaikutus pintavalumavesiin on vähäinen tai olematon. Tuotantovaiheen aikana voimala-alueella ei käytetä vettä tai tuoteta jätevettä eikä aurinkopuistoa ole siksi tarpeen liittää vesijohtoon tai viemäriin. Mahdollinen aurinkopaneelien puhdistustarve voi poikkeustapauksissa tuottaa vähäisiä määriä ”pesuvettä”. Nämä huomioidaan suunnitteluvaiheessa.

Hankealuetta ympäröivät metsäiset alueet toimivat suojavyöhykkeinä. Ympärillä on lisäksi turvesuota ja peltoja. Hankealueen sisältä puusto poistetaan. Tuotantoalueen meluvaikutuksen odotetaan jäävän paikalliseksi. Puistomuuntamoista ja invertteristä lähtevä n. 30 dB:n sirinä vaimenee hanketoimijan mukaan kuulokynnyksen alapuolelle puiston ulkopuolisilla alueilla.

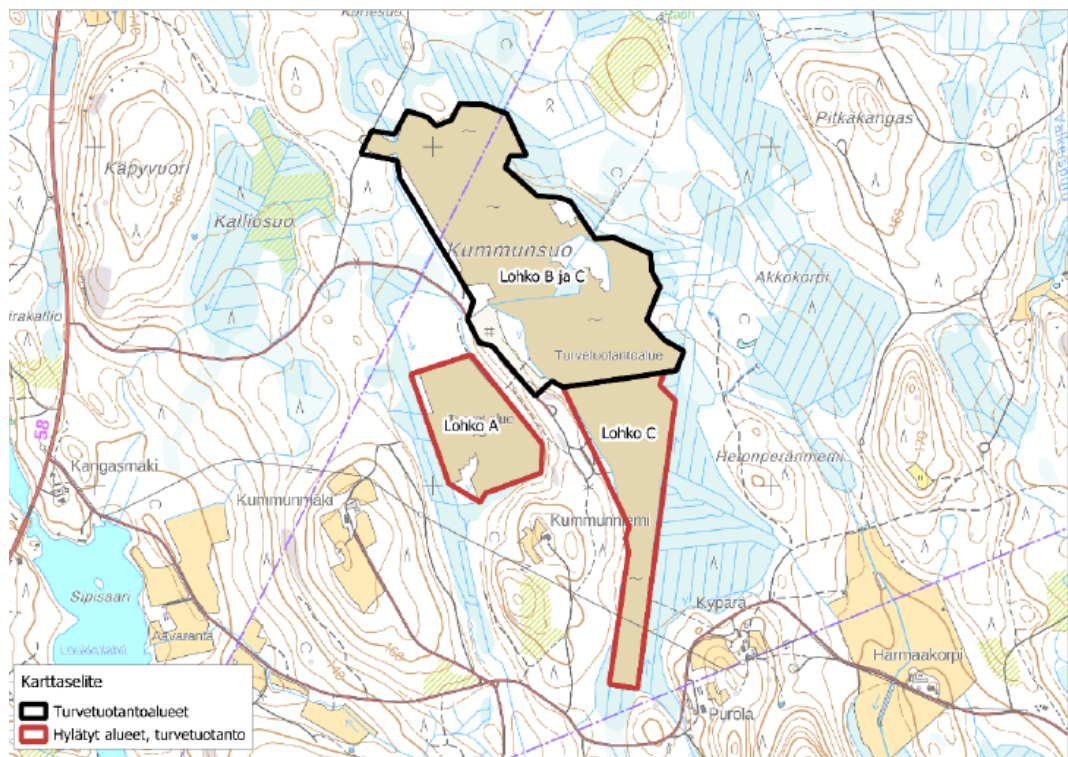
Tuotantoalueen elinkaariodote on n. 30–40 vuotta. Maanvuokrasopimukset on tehty 60 vuodeksi eli tuotantoalueen elinkaarta on määrä jatkaa uudistamalla tekniikkaa. Elinkaaren lopuksi aurinkopaneelit kierrätetään asianmukaisesti.

Hanketoimijan mukaan hanke on EU:n uusiutuvan energian linjausten mukainen ja tukee unionin tavoitteiden saavuttamista.

HANKEALUE

Hankealueeseen sisältyvä käytöstä poistunut turvetuotantoalue on osittain kasvittunut ja puustottunut. Tuotantoalueen puusto on hanketoimijan mukaan keskittynyt lähinnä sarkaojiin ja on ohutrunkoista ja matalakasvuista leppää ja pajua. Hankealueen luoteiskulmassa kasvaa tukkipuuta, joka poistetaan paneelikentän tieltä. Talouskäytössä olevien metsäalueiden puuston ikärakenne on tasaista ja lahopuun määrä vähäinen.

Alue on ojitettu ja hankealueen vedet kulkeutuvat Tarhijärveen (turvetuotantoalueen lohko A) ja Jukojärveen (lohkot B ja C).



Kuva 1. Turvetuotantoalueen lohkot Kummunsuolla (Kuvakaappaus hankesuunnitelmasta).

Hankealueella ei ole rakennuksia. Lähin asuinrakennus sijaitsee n. 185 m alueen etelään ja lähin vapaa-ajan rakennus n. 580 m länteen. Hankealueen länsipuolella kulkevan Multiantien varrella ja länsipuolella sijaitsee useita asuin- ja lomarakennuksia sekä muita rakennuksia. Lähimpien rakennusten ja hankealueen välissä on metsää, joka hankevastaavan mukaan toimii näköesteenä.

Hankealue sijoittuu Keski-Suomen maakuntakaavan kulttuuriympäristön sekä matkailun ja virkistyksen vetovoima-alueille. Kaavassa hankealueen itäpuolella kulkevat ulkoilu- ja moottorikelkkailureitit, länsipuolella puolestaan vesiretkelyreitti. Kummunsuon hanke ei sijoitu yleis- tai asemakaavotetulle alueelle kummankaan kunnan puolella eikä hankealueelle kohdistu käynnissä tai käynnistymässä olevia kaavahankkeita.

7.11.2024

Hankealuetta lähin luonnonsuojelualue on n. 1,6 km hankealueesta etelään sijaitseva Kaalisuon Lettorämeen yksityinen luonnonsuojelualue. Lähin Natura-alue (SAC) sijaitsee 4,3 km luoteeseen. Linnustollisesti merkittävistä hankealueista lähin on n. 17,3 km päässä sijaitseva Pihlajavesi ja yläjuoksun pienvedet. Hankealuetta lähin tiedossa oleva metsälain mukainen erityisen tärkeä elinympäristö (METE) sijaitsee 340 m etelään. Hankealue ei sijoitu valtakunnallisesti tai maakunnallisesti arvokkaalle maisema-alueelle. Alueen läheisyydessä ei ole arvokkaita kulttuuriympäristökohteita (lähin kohde 6 km päässä) eikä hankealueelta ole tiedossa muinaisjäänöksiä. Lähin tunnettu muinaisjäänöskohde on n. 2 km päässä sijaitseva Jukojärven talo.

Hankealue ei sijaitse luokitetulla pohjavesialueella eikä alueelle ole tehty tulvariskikartoitusta. Alueelta ei ole tiedossa talousvesikaivoja. Hankealueen maalajit ovat GTK:n maaperätietojen perusteella rahkaturve, saraturve, hiekkamoreeni ja kalliomaa. Alueella ei ole merkintöjä pilaantuneista maaperistä eikä alue sijoitu potentiaalisesti happamille sulfaattimaille (GTK, happamat sulfaattimaat).

HANKKEESTA VASTAAVAN ARVIO HANKKEEN MERKITTÄVISTÄ YMPÄRISTÖVAIKUTUKSISTA JA ESITYS HAITTOJEN LIEVENTÄMISESTÄ

Hankealueelle rakennetaan tiestöä aurinkopuiston asennus- ja huoltotoimintaa sekä pelastustoimia varten. Rakentamisvaiheessa erityisesti raskaan liikenteen lisääntyminen tulee vaikuttamaan yksityistien käyttömäärään ja kunnossapitotarpeeseen. Vaikutukset liikennemääriin ja -turvallisuuteen hankevastaava kuitenkin arvioi vähäisiksi. Aurinkovoimalaitoksen rakenteiden kuljetussuunnitelma laaditaan hankkeen myöhemmässä vaiheessa.

Viihtyvyyshaittoja ehkäistään ja lievennetään säilyttämällä suoja puustoa hankealueen reuna-alueilla sekä riittävät suojaetäisyydet maisemavaikutusten lieventämiseksi. Hankevastaava ei katso hankkeesta aiheutuvan erityistä haittaa läheiselle asutukselle. Myöskään meluhaittaa ei hankevastaavan mukaan aiheudu. Hankkeen ei myöskään katsota estävän ympäröivien alueiden virkistyskäyttöä. Läheinen Vuolijoki–Kytöskoski-moottorikelkkaura tulee kuitenkin huomioida mm. sähkönsiirrossa.

Hankealue ei sijoitu maisemallisesti tai kulttuuriympäristön kannalta tärkeälle alueelle. Yleisesti aurinkovoimapuistoilla voi olla vaikutuksia maisemaan. Hankevastaavan mukaan maisemavaikutuksiin voidaan vaikuttaa hankealueella tehtävillä metsänhoitotoimenpiteillä, lähialueen kasvillisuudella ja puustolla sekä valitulla paneeliteknologialla ja alueen aitaamisella. Hankealue on yleisen tien vieressä, jossa näkymää suojaava puustoalue on kapea.

Hankkeella ei arvioida olevan vaikutuksia suojelualueisiin. Hankealueen sisällä ei ole luonnontilaisia alueita. Hankealueella ei ole havaintoja uhanalaisista kasvilajeista tai luonnonsuojelulain mukaisista luontotyypeistä. Hankealueen ulkopuolella on havainto vesilain suojelemasta luonnonmukaisesta lähteestä. Hankkeen vaikutukset luontotyypeihin ja kasvillisuuteen

7.11.2024

keskittyvät hankealueen laita-alueille ja suometsäalueisiin. Ne arvioidaan vähäisen kielteisiksi.

Aurinkopaneelikentillä saattaa olla haitallisia vaikutuksia vesilinnustolle erityisesti vesistöjen äärellä. Hankealue ei kuitenkaan sijaitse lähellä vesistöjä. Lintujen törmäysriski hankealueen sisäisiin ilmajohtoihin arvioidaan vähäiseksi. Mikäli liittyminen kantaverkkoon tapahtuu ilmajohtojen avulla, se aiheuttaa törmäysriskin linnuille. Maakaapelointi puolestaan voi häiritä pesimälintuja kaventamalla niiden elinympäristöjä. Vaikutukset linnustoon arvioidaan vähäisen kielteisiksi.

Hankkeella ei arvioida olevan vaikutusta metsäpeuran tämänhetkisiin tunnettuihin oleskelualueisiin. Lajin leviämisen kannalta hankkeella voi olla vähäisen kielteisiä vaikutuksia.

Aurinkovoimalan toiminnanaikaiset vesistövaikutukset ovat vähäisiä. Rakentamisvaihe toteutetaan talvikautena. Suunnittelussa ja sijoittelussa huomioidaan maaperän ominaisuudet ja rakennettavuus. Maaperän muokkaustoimet kuten juurakoiden poisto ovat mahdollisia. Tiestön osalta kantavuuden edistämiseksi alueella voidaan joutua asentamaan suojakangasta tai geoverkkoa sekä kivimursketta.

Kummunsuon aurinkovoimalan ei katsota aiheuttavan häikäisyriskistä johtuvaa haittaa lentoliikenteelle tai -turvallisuudelle johtuen pitkistä välimatkoista lähimpiin lentokenttiin.

Hankkeelle aiotaan hakea suunnittelutarveratkaisua. Hankkeen ei katsota olevan ristiriidassa valtakunnallisten alueidenkäyttötavoitteiden kanssa. Hankevastaavan mukaan hanke tukee uusiutuvan ja päästöttömän energiantuotannon elinkeinotoimintaa sekä Suomen energiaomavaraisuutta.

ASIAN KÄSITTELY

Viranomaisten kuuleminen

Keski-Suomen ELY-keskus on pyytänyt hankkeesta lausunnot seuraavilta tahoilta: Keuruun kaupunki, Multian kunta, Keski-Suomen liitto, Keski-Suomen museo, Metsähallitus. Ohessa annetut lausunnot. Lisäksi päätöksenteon tueksi on pyydetty kommentit Keski-Suomen ELY-keskuksen eri asiantuntijoilta.

Keuruun kaupungin Elinvoiman ja asuin ympäristön lautakunta toteaa, että esitettyjen selvitysten perusteella voidaan arvioida, ettei hankkeella ole sellaisia merkittäviä ympäristövaikutuksia, että ympäristövaikutuksia tulisi arvioida YVA-lain (252/2017) tarkoittamalla tavalla. Hankkeen ympäristövaikutusten arvioinnin tarpeellisuuden kokonaisharkintaa varten hanketoimijan tulisi kuitenkin laatia ja toimittaa ELY-keskukselle Kummunsuon turvetuotantoalueen jälkihoitosuunnitelma ja hankealueen pintavesien hallintasuunnitelma sekä luontoselvitysraportti elokuun maastokäynnin osalta. Työaikainen pintavesien käsittely tulee ottaa mukaan toiminnan aikaiseen pintavesien hallintasuunnitelmaan. Rakentamisen, varsinaisen toiminnan ja alueen

7.11.2024

ennallistamistöiden aikaiset alueelta valuvat pintavedet tulee käsitellä siten, että niistä ei aiheudu alueen ympäristölle ja vesistöille ylimääräistä hienoaines- tai muuta kuormitusta.

Keurusselän ympäristön- ja terveydensuojelutoimisto (Keuruun kaupungilta) toteaa, että YVA-tarveharkinnan päätöksenteossa tulee ottaa huomioon, että hankkeen vaikutukset lähimpään asutukseen, pohjaveteen ja mahdollisiin yksityiskaivoihin tullaan selvittämään riittävällä laajuudella. Muilta osin terveydensuojelulla ei ole huomioitavaa YVA-menettelyn tarpeen arviointiin.

Multian kunta pitää hyvänä aurinkovoimahankkeen sijoittumista entiselle turvetuotantoalueelle. Lausuntopyyntöön liitteenä olevan aineiston ja siinä esitetyn vaikutusarvioinnin perusteella Multian kunta ei näe hankkeella olevan sellaisia merkittäviä ympäristövaikutuksia, että ympäristövaikutuksia tulisi arvioida YVA-lain (252/2017) tarkoittamalla tavalla. Multian kunta katsoo, että hankkeessa voidaan edetä suunnittelutarveratkaisulla (MRL 137 §), koska hanke ei johda vaikutuksiltaan merkittävään rakentamiseen tai aiheuta merkittäviä haitallisia ympäristö- tai muita vaikutuksia. Kummunsuon turvetuotantoalueen jälkihoitotoimenpiteet sekä pintavesien hallintasuunnitelma olisi kuitenkin hyvä liittää aineistoon, kun arvioidaan ympäristövaikutusten arvioinnin tarvetta ja hankkeen tulevaa luvittamista. Lisäksi aineistoon olisi hyvä lisätä sähkönsiirtolinjan osalta mm. luontoselvitys sekä vaikutusarviointi.

Keski-Suomen liitto pyytää kiinnittämään huomiota mahdollisiin yhteisvaikutuksiin seudun muiden uusiutuvan energian hankkeiden kanssa.

Hankkeesta vastaavan kuuleminen

Annetut lausunnot on toimitettu hankkeesta vastaavalle 26.9.2024 ja niistä on pyydetty vastineet. Hankkeesta vastaava on antanut oman vastineensa 7.10.2024. Ohessa vastineosiot.

Keski-Suomen liitto

Uusiutuvan energian hankkeiden luvituksessa on aina esillä yhteisvaikutukset seutukunnan muiden julkisten uusiutuvan energian hankkeiden kanssa. Yhteisvaikutusten arviointi on usein vaikeaa. WestWindin tiedossa olevat muut hankealueet ovat 8–10 km etäisyydellä Kummunsuon alueesta, joten yhteisvaikutukset eivät mielestämme ole merkittävässä roolissa tässä hankkeessa. Seutukunnalla on paljon pieniä kosteikkoja, jotka soveltuvat vesilinnuille. Kummunsuon historia turvetuotantoalueena pienentää mielestämme käyttötarkoituksen muutoksen aiheuttamia yhteisvaikutuksia.

Keski-Suomen museo

Keski-Suomen museolta ei saatu lausuntoa, mutta hankealueen käytöstä poistuneella turvetuotantoalueella ei tunnetusti ole arkeologisia arvoja. WestWind on valmis tekemään arkeologisen selvityksen hankealueen

7.11.2024

puustoisella alueella, jos se katsotaan tarpeelliseksi. Tämä tehtäisiin rakennuslupavaiheessa maaperätutkimuksen yhteydessä.

Keuruun kaupunki ja Keurusselän ympäristölautakunta

Hankkeen sähkönsiirron maakaapelireitille on suunniteltu kaksi vaihtoehtoa Rejlers Finland Oy:n toimesta. Reittisuunnittelu noudattaa yleisiä kestäviä periaatteita: luonnonsuojelualueet, nähtävyydet, historialliset kiinteistöt ja olemassa oleva tieverkosto sekä olemassa olevat sähköjohtokäytävät ohjaavat reititystä. Reitit on suunniteltu niin, ettei uusia johtoaukeita synny. Reittivaihtoehdot tarkentuvat suunnitelmien edetessä yhdessä Sähkö-Virkeät Oy:n kanssa.

Hankkeen vaikutukset naapurikiinteistöjen asumisviihtyvyyteen ja maisema-vaikutuksiin pidetään lievänä riittävällä etäisyydellä paneelientien ja pihapiirien välillä. Minimi etäisyys on 100 m, mutta hankkeessa päästään helposti lähes 200 metrin välimatkaan. Maisemavaikutusta eliminoidaan tarvittaessa puustoistutuksin. Näkymää pihapiireistä ei hankealueelle käytännössä ole. Myös paloturvallisuusasiat huomioidaan naapurien suhteen puolin ja toisin.

Varsinaisia huoltorakennuksia ei alueelle rakenneta. Aurinkovoimapuiston rakentamisella ei ole vaikutusta lähialueella mahdollisesti oleviin talousvesikaivoihin.

Multian kunta

Sitowise Oy on tehnyt hankealueelle luontoympäristöselvityksen sekä hulevesiselvityksen ja vesien hallinnan suunnitelman. Kevään tulva-aika pidetään hallinnassa säilyttämällä nykyinen turvetuotannon pumppaamo toiminnassa. Nämä selvitykset liitetään osaksi suunnittelutarveratkaisun hakemusta.

WestWind teettää pyydetyn sähkönsiirtolinjan luontoselvityksen sekä rakentamisen vaikutusten arvioinnin rakennuslupavaiheessa, kun reitti on vahvistunut.

Lopuksi hankevastaava toteaa, että kaikki aurinkovoimalaa varten teetetyn selvitykset ja suunnitelmadokumentit toimitetaan suunnittelutarveratkaisuhakemuksen mukana.

Kummunsuon turvetuotantoalueen jälkihoitosuunnitelma toimitetaan tuotantoalueen tarkastajalle, Harri Liukkoselle Ely-keskukseen 11.10.2024 mennessä. Tämä prosessi tehdään voimassa olevan ympäristöluvan ehtoilla. Suunnitelma liitetään osaksi suunnittelutarveratkaisuhakemusta.

KESKI-SUOMEN ELINKEINO-, LIIKENNE- JA YMPÄRISTÖKESKUKSEN RATKAISU

Keski-Suomen elinkeino-, liikenne- ja ympäristökeskus päättää, että WestWind Solar Kummunsuo Oy:n aurinkovoimahankkeeseen ei sovelleta lakia ympäristövaikutusten arvioinnista (YVAL 252/2017).

7.11.2024

Päätöksen perustelut

Sovellettavat lainkohdat

Ympäristövaikutusten arviointimenettelyä (YVAL 252/2017) sovelletaan hankkeisiin ja niiden muutoksiin, joilla todennäköisesti on merkittäviä ympäristövaikutuksia. Ympäristövaikutusten arviointimenettelyssä arvioitavat hankkeet ja niiden muutokset luetellaan sovellettavan lain liitteessä 1.

Arviointimenettelyä sovelletaan lisäksi yksittäistapauksessa sellaiseen hankkeeseen tai jo toteutetun hankkeen muuhunkin kuin 3 § 1 momentissa tarkoitettuun muutokseen, joka todennäköisesti aiheuttaa laadultaan ja laajuudeltaan, myös eri hankkeiden yhteisvaikutukset huomioon ottaen, 3 § 1 momentissa tarkoitettujen hankkeiden vaikutuksiin rinnastettavia merkittäviä ympäristövaikutuksia.

Päätettäessä arviointimenettelyn soveltamisesta yksittäistapauksessa on sen lisäksi, mitä 3 § 2 momentissa säädetään, otettava huomioon hankkeen ominaisuudet ja sijainti sekä vaikutusten luonne. Päätöksenteon perustana olevista tekijöistä säädetään YVA-lain liitteessä 2. YVA-lain (252/2017) liitteen 1 hankeluettelossa ei ole mainittu aurinkovoimahankkeita eikä hankkeen toteuttaminen myöskään edellytä esimerkiksi alueen metsäluonnon pysyväisluonteista muuttamista mm. poistamalla alueelta puustoa pysyvästi alueen nykyisestä toiminnasta johtuen (hankeluettelon kohta 2f: yli 200 hehtaarin laajuinen, yhtenäiseksi katsottavan alueen metsä-, suo- tai kosteikko- luonnon pysyväisluonteinen muuttaminen mm. poistamalla puusto pysyvästi edellyttää suoraan YVA-lain mukaista menettelyä). Näin ollen hankkeen osalta tulee harkittavaksi ympäristövaikutusten arviointimenettelyn soveltaminen yksittäistapauksessa.

Hankkeen ominaisuudet, sijainti ja vaikutusten luonne

YVA-lain liitteen 2 arviointiperusteina hankkeen ympäristövaikutuksia ja vaikutusalueella olevan ympäristön herkkyyttä arvioitaessa ovat mm. hankkeen koko, hankkeen vaikutusalueen nykyisten ja hyväksytyjen kaavojen mukainen maankäyttö ja luonnonympäristön sietokyky, miltä osin tulee erityisesti ottaa huomioon mm. Natura 2000 -alueet, ranta- ja metsäalueet ja historiallisesti, kulttuurisesti ja arkeologisesti merkittävät maisemat. Vaikutusten luonnetta tarkasteltaessa tulee ottaa huomioon mm. vaikutusten alueellinen laajuus, vaikutusten todennäköisyys sekä yhteisvaikutus muiden olemassa olevien ja/tai hyväksytyjen hankkeiden vaikutusten kanssa sekä mahdollisuus vähentää vaikutuksia tehokkaasti.

Vaikutukset pohja- ja pintavesiin

Lähin luokiteltu pohjavesialue sijaitsee n. 2 km koilliseen hankealueelta. Vaikka hankealue ei sijaitse luokitellulla pohjavesialueella, Geologian tutkimuskeskuksen maaperäkarttatietojen mukaan hankealueella esiintyy hiekkamoreenia, joka on vettä johtava maalaji. Hankkeen mahdolliset vaikutukset alueen ja sen ympäristön vesitalouteen (pohja- ja pintavesiin) tulee arvioida mm. puuston poistamisen ja massanvaihtojen osalta. Lisäksi tulee selvittää, onko alueella tarpeen käyttää pintakerroksen kasvun rajoitteita.

7.11.2024

Aluehallinto on myöntänyt Kummunsuon turvetuotantoon ympäristöluvan (nro: 34/2017/1) 10.4.2017. Toiminnanharjoittaja on ilmoittanut toiminnan päättymisestä 28.12.2023, ja alueella on siis meneillään jälkihoitovaihe. Lupaehdot edellyttävät jatkamaan vesienkäsittelyä sekä päästö- ja vaikutus-tarkkailua kahden vuoden ajan toiminnan lopettamisesta. Tuotantoalueen kuivatusvedet tulee näin ollen johtaa vesienkäsittelyrakenteiden kautta vähintään syyskuuhun 2025 asti, minkä jälkeen toiminnanharjoittajan tulee toimittaa Keski-Suomen ELY-keskukselle selvitys alueen tilasta sekä tarkkailutuloksista ennen kuin vesien käsittely voidaan lopettaa. Hankealueeseen sisältyy myös lohkoja, joiden osalta ympäristöluva on hylätty, eikä turvetuotannon lopettamisella näin ollen ole vaikutusta niihin.

ELY-keskus huomauttaa, että vesienjohtamisen osalta tulee siis huomioida ympäristöluvan aiheuttamat rajoitteet. Vesiä ei pystytä muilta kuin ympäristöluvassa merkityltä tuotantoalueelta (Lohkot B ja C) johtamaan ennen luvan rauettamista ympäristöluvassa merkittyjen rakenteiden lävitse (Lohkot B ja C). Syynä tähän on se, että jälkihoitovaiheen tarkkailu kuvaisi juuri turvetuotannon jälkihoidosta aiheutuneita vaikutuksia.

Hankkeesta tulee laatia hulevesi- ja kuivatussuunnitelma, josta selviää hankkeen vesienhallinnan toteutus ja vaadittavat kaivujärjestelyt sekä masanvaihdot (ojitus, vesien käsittely ja vesimäärät). Hulevesisuunnitelmassa tulee tarkentaa, kuinka paljon ojien kunnostuksia ja uusien ojien tekemistä hanke vaatisi (kuivatus, tiestön uusiminen). ELY-keskus arvioi suunnitelman perusteella tarvitaanko kohteessa vesilain mukainen lupa ja ovatko esitetyt vesiensuojelutoimenpiteet riittäviä. Mikäli hanke vaatii alueen kuivattamista tai nykyisten ojien kunnostamista, tulee vähäistä suuremmasta ojituksesta tehdä ojituseroilmoitus ELY-keskukseen (VL 5:6).

Turvetuotannon aikaisien rakenteiden hyödyntäminen vesienkäsittelyssä tulee ottaa parhaalla mahdollisella tavalla huomioon. Kummunsuon turvetuotantoalueen pintavalutus Kentän puhdistusteho ravinteiden, kiintoaineen ja kemiallisen hapenkulutuksen osalta on ollut vuosien 2017–2023 välillä pääosin negatiivinen (20/28). Tästä syystä pintavalutus Kentän käyttämiseen aurinkovoimalaitoksen vesiensuojeluratkaisuna tulisi suhtautua varauksella. Pintavalutus Kentän jälkihoidon aikaisilla tarkkailutuloksilla (2023–2025) on suuri merkitys tulisiko pintavalutus Kenttää hyödyntää tulevaisuudessa.

Hankesuunnitelman mukaan voimala-alueella ei synny jätevesiä lukuun ottamatta aurinkopaneelien puhdistuksesta syntyviä ”pesuvesiä”. ELY-keskus huomauttaa, että suunnitelmassa on syytä tarkentaa, mitä kemikaaleja puhdistukseen on määrä käyttää.

Pumppauksen osalta tulee selvittää tarkemmin pumpun käyttövoima (sähkö vai polttoaine), edellyttääkö pumppauksen toteuttaminen polttoaineen varastointia alueella ja purkautuisivatko vedet mahdollisesti eri reittiä ilman säännöllistä pumppausta.

Luonto- ja ympäristöselvityksessä on tunnistettu vesilain mukainen, luonnonomainen tai sen kaltainen lähde hankealueen länsiosassa. Alustavan asemapiirroksen perusteella paneelikenttä on suunniteltu hyvin lähelle kyseistä

7.11.2024

kohdetta. Aurinkopaneelien rakennustyöt, käyttö ja huolto tulee toteuttaa siten, ettei niillä vaaranneta lailla suojeltujen pienvesikohteiden luonnontilaa. Luonnontilan säilymisen kannalta on tärkeää, ettei kohteiden vesitalous häiriinny, eikä maanmuokkaustoimenpiteillä lisätä tarpeettomasti niihin kohdistuvaa ravinne- ja kiintoainekuormitusta. Suojaavan kasvillisuuden säilyttäminen ja riittävä maanmuokkauksen suojavyöhyke auttavat turvaamaan pienvesien luonnontilaa.

Hankealueen liittäminen sähköverkkoon on kuvailtu alustavassa suunnitelmassa vielä epätarkasti. ELY-keskus huomauttaa, että maakaapelin kaivamisesta voi aiheutua esimerkiksi kiintoaineen kulkeutumista ja samentumista alapuolisissa vesistöissä. Lisäksi tulee varmistaa, ettei kaapelireitille osu vesilain 2. luvun 11 §:n tai 3. luvun 2 §:n mukaisia pienvesikohteita. Suunnitelmaa tulee siis kaapelireitin osalta tarkentaa.

Vaikutukset luontoarvoihin

Hanketta varten teetetyssä luontoympäristöselvityksessä on tunnistettu hankkeen kannalta olennaisimmat luontoarvot. Kasvillisuuden ja luontotyyppien osalta hankealueella tehdyt selvitykset vaikuttavat tämänhetkisen tiedon perusteella riittävästi, mutta muun lajiston osalta selvityksissä on puutteita.

Linnuston osalta kerätty tieto perustuu pääasiassa yhteen toukokuiseen maastokäyntiin. Elokuussa tehty käynti on pesimälinnuston selvityksen kannalta liian myöhäinen. ELY-keskuksen näkemyksen mukaan pesimälinnustonselvitys tulee tehdä asianmukaisesti, mikä edellyttää vähintään kahta oikea-aikaista maastokäyntiä. Selvityksissä on syytä kiinnittää huomiota myös muuttolintuihin. Lisäksi ELY-keskus huomauttaa, että alueelta on paljon aiempia havaintoja teerestä (Suomen Lajitietokeskus), minkä lisäksi jälkiä havaittiin myös hankkeen yhteydessä tehdyssä selvityksessä. Lajin mahdollisia soidinpaikkoja ei kuitenkaan ole hankealueelta selvitetty. Selvityksiä tulee täydentää edellä mainituin osin.

Selvityksessä on tarkasteltu hankkeen mahdollisia linnustovaikutuksia aurinkopaneelien ja sähkönsiirron osalta. Arviossa ei kuitenkaan ole kiinnitetty huomiota aurinkovoimapuistoa ympäröivän aidan aiheuttamaan törmäysriskiin, joka voi kohdistua mm. alueen läheisyydestä aiemmin tavattuun viirupöllöön. Aidan aiheuttama törmäysriski ja sen lieventäminen tulee huomioida hankkeen jatkosuunnittelussa.

Viitasammakon osalta on todettu tapauksia, missä laji on viihtynyt hyvin turvetuotantoalueilla. Viitasammakko on luontodirektiivin liitteessä IV(a) mainittu eläinlaji, jonka lisääntymis- ja levähdyspaikkojen hävittäminen ja heikentäminen on kielletty (LSL 78§). Hankealueesta annetun kuvauksen perusteella alueella sijaitsee mahdollisesti viitasammakolle soveltuvia elinympäristöjä. Viitasammakon osalta selvitys tulee tehdä huolellisesti, mihin suositellaan vähintään kahta kartoituskertaa soveltuvina ajankohtina. Viitasammakon kannalta on keskeistä, millaiseksi tuotantoalue on kehittynyt jälkihoitotoimenpiteiden myötä. Siksi selvitys on suositeltavaa tehdä vasta turvetuotantoalueen jälkikäytöllisessä tilassa.

7.11.2024

Luontoselvityksiä tulee täydentää sähkönsiirtolinjan osalta, kun sitä koskevat suunnitelmat ovat tarkentuneet. Hankesuunnitelmassa kaapelilinja on piirretty alustavasti Kukelinsalon luonnonsuojelualueen (YSA233167) poikki. Sähkönsiirtolinjaa suunniteltaessa tulee huomioida ja välttää luonnonarvoiltaan merkittävät kohteet.

Vaikutukset maisemaan ja kulttuuriympäristöihin

Hankesuunnitelmassa hankealueen nykytilaa on kuvattu varsin lyhyesti. Kuvauksen perusteella on kuitenkin pääteltävissä, että hankealue on maisemaltaan avointa-puoliavointa käytöstä poistunutta turvetuotantoaluetta sekä metsätalousaluetta, jossa on osittain avohakkuualueita ja varttuneen metsän alueita. Nykyiset varttuneen metsän alueet tullaan hankesuunnitelman mukaan avohakkaamaan aurinkovoiman tuotantoalueeksi, jolloin avointa aluetta tulee olemaan n. 90 ha.

Suunnitelman mukaan aurinkovoimalaitos koostuu paneelikentistä, invertteleistä, muuntamoista, keskijännitekaapeleista sekä huoltorakennuksista. ELY-keskuksen näkemyksen mukaan näistä kaikista aiheutuu maisemavaikutuksia. Lisäksi maisemaan vaikuttavat rakennettavat ja kunnostettavat huoltotiet sekä sähköverkkoon liittyminen. Sähkönsiirtolinjan osalta tietoa ei ole riittävästi, jotta maisemavaikutuksia olisi mahdollista kommentoida. Alustavassa piirroksessa suunnitellun liityntäpisteen läheisyyteen sijoittuisi mm. Vuorelan kirjailijakoti, joka on arvokas perinnebiotooppikohde.

Hankesuunnitelmassa ei ole esitetty havainnekuvia Kummunsuolle suunnitelluista paneelikentistä tai muista rakennuksista ja rakenteista. Nämä ovat keskeisessä asemassa maisemavaikutuksia arvioidessa. Hankesuunnitelma on tältä osin puutteellinen, asiaa tulee täydentää jatkosuunnittelussa.

Maisemavaikutusten lievennystoimenpiteinä on alustavassa hankesuunnitelmassa mainittu suojapuuston säilyttäminen hankealueen reuna-alueilla sekä riittävät suojaetäisyydet. Suunnitelman kuvassa 12 näkyvät hankealueen puustoiset ja avohakatut alueet. Suunnitelman mukaan hankealueen luoteiskulmassa kasvavaa tukkipuuta on tarkoitus kaataa paneelikentän tieltä. Metsänkäsittely, etenkin avohakkuut voivat muuttaa maisemaa ja näkymiä ympäristöön. Hankesuunnitelmasta ei ilmene em. maisemavaikutusten lieventämistoimet, kuten reuna-alueiden suojapuuston säilyttäminen. Suunnitelmaa tulee näiltä osin tarkentaa.

Vaikutukset ilmastoon

Luontoympäristöselvityksessä on arvioitu aurinkovoimahankkeen ilmasto-vaikutuksia. Vertailukohtana on käytetty tilannetta, jossa tuotantoalue jatkaisi turvetuotantoalueena. ELY-keskus huomauttaa, että turvetuotanto alueella on päättynyt jo vuonna 2023. Aurinkovoimahankkeen ilmasto-vaikutusten vertaaminen alueen aiempaan, jo päättyneeseen käyttömuotoon, ei ole mielekäästä, vaan jopa harhaanjohtavaa. Toisin sanoen aurinkovoimahankkeen toteutumisella tai toteutumatta jäämisellä ei ole vaikutusta turvetuotantoon alueella. ELY-keskus pitää ilmasto-vaikutusten tarkastelua lähtökohtaisesti hyvänä ja erittäin tärkeänä, mutta tarkastelun on oltava asianmukaista.

7.11.2024

Johtopäätökset ja hankkeen jatkosuunnittelussa huomioon otettavaa

Aurinkovoimahankkeilta ei suoraan edellytetä YVA-lain mukaista YVA-menettelyä, jolloin hankkeen osalta tulee tehdä yksittäistapauspäätös YVA-menettelyn tarpeellisuudesta. Päätettäessä ympäristövaikutusten arviointimenettelyn tarpeellisuudesta, käytetään harkinnassa YVA-lain liitteessä 2 mainittuja tekijöitä (hankkeen ominaisuudet, sijainti ja vaikutusten luonne).

Kun otetaan huomioon hankkeen ominaisuudet, sijainti ja vaikutusten luonne, sekä hanketoimijan selvityksen perusteella edellä todetut seikat ja hankkeen vaikutusten lieventämiseen liittyvät toimenpiteet, hankkeen toteuttaminen ei ennalta arvioiden aiheuta laadultaan ja laajuudeltaan niin merkittävää haittaa, että siihen tulisi soveltaa YVA-lain mukaista menettelyä. Näin ollen YVA-lain 3 §:n 2 momentin mukaista ympäristövaikutusten tapauskohtaista arviointimenettelyä ei sovelleta puheena olevaan hankkeeseen. Mikäli hanke muuttuu nyt esitetystä, tulee YVA-lain mukaisen menettelyn tarve uudelleen harkittavaksi.

Hankkeen jatkosuunnittelussa tulee huomioida riittävien ja täydentävien selvitysten laatiminen. Luontoselvityksiä tulee täydentää sekä linnuston että viitasammakon osalta. ELY-keskus suosittelee selvitysten laatimista turvetuotannon ympäristöluvan rauettamisen jälkeen, jolloin alueesta saatu kuva on hankkeen toteuttamisen kannalta ajantasaisempi. Maisemavaikutuksista tehtyjä selvityksiä tulee täydentää asianmukaisin havainnekuvin. Hankkeen vesistövaikutukset tulee selvittää huolella ja vesienhallinnan (mm. hulevesi- ja kuivatussuunnitelmat) on laadittava asianmukaisesti. Lisäksi tuotantoalueen jatkosuunnittelussa tulee ottaa huomioon hankealueen länsilaidalla sijaitseva lähde. Hankkeen jatkosuunnittelussa on vaikutusten tunnistamisen lisäksi syytä huomioida myös mahdolliset lieventävät toimenpiteet.

Lopuksi ELY-keskus huomauttaa, että tämä päätös perustuu ELY-keskukselle toimitettuun hankesuunnitelmaan, jossa alustava sähkönsiirtoreitti on esitetty hyvin karkeasti. Sähkönsiirtolinjan varrelta tulee teettää asianmukaiset luonto- ja maisemaselvitykset, minkä lisäksi tulee selvittää mahdolliset vesilain suojaamat pienvesikohteet reitin varrelta. Selvitysten pohjalta tulee pyrkiä valitsemaan mahdollisimman vähää haittavaa sähkönsiirtoreittiä. Jatkosuunnittelussa tarkentuvat sähkönsiirtoreittisuunnitelmat vaihtoehtoiseen pyydetään toimittamaan ELY-keskukselle.

SELVILLÄOLOVELVOLLISUUS

Hankkeesta vastaavan on sen lisäksi, mitä erikseen säädetään, oltava riittävästi selvillä hankkeensa ympäristövaikutuksista siinä laajuudessa kuin kohtuudella voidaan edellyttää (YVA-laki 31§).

SOVELLETUT OIKEUSOHJEET

Laki ympäristövaikutusten arviointimenettelystä (252/2017) 3 §, 11 §, 12 §, 13 §, 37 § sekä liitteet 1 ja 2

7.11.2024

Valtioneuvoston asetus ympäristövaikutusten arviointimenettelystä (277/2017) 1 §

Hallintolaki (434/2003) 34 §, 60 §

MUUTOKSENHAKU

Hankkeesta vastaava saa hakea tähän päätökseen muutosta valittamalla Hämeenlinnan hallinto-oikeuteen (YVAL 37 §). Valitusosoitus on tämän päätöksen liitteenä. Valituskirjelmä on toimitettava Hämeenlinnan hallinto-oikeuteen 30 päivän kuluessa siitä, kun hankkeesta vastaava on saanut tiedon päätöksestä. Tähän päätökseen ei saa muutoin erikseen hakea muutosta valittamalla. Ympäristövaikutusten arviointimenettelystä annetun lain 37 §:n 1 momentissa tarkoitettut tahot saavat kuitenkin hakea muutosta tähän päätökseen samassa järjestyksessä ja yhteydessä kuin hanketta koskevasta muun lain mukaisen lupa-asian ratkaisusta ja hankkeen toteuttamisen kannalta muusta olennaisesta päätöksestä valitetaan (YVAL 37 § 2 mom.).

PÄÄTÖKSEN TIEDOKSIANTO

Tämä päätös annetaan todisteellisesti tiedoksi hankkeesta vastaavalle ja lähetetään tiedoksi asianomaisille viranomaisille.

Kuulutus sekä kuulutettava päätös ovat kuulutusaikana 11.11.–11.12.2024 yleisesti nähtävillä Keski-Suomen elinkeino-, liikenne- ja ympäristökeskuksen www.ely-keskus.fi/kuulutukset/keski-suomi. Tieto kuulutuksesta julkaistaan Keuruun kaupungin ja Multian kunnan ilmoitustauluilla joko sähköisesti tai muutoin kunnan valitsemalla tavalla.

ASIAKIRJAN HYVÄKSYNTÄ

Tämä asiakirja on hyväksytty viraston sähköisessä asianhallintajärjestelmässä. Asian on esitellyt ylitarkastaja Sonia González López ja ratkaissut yksikön päällikkö Johanna Viljanen.

JAKELU

Keuruun kaupunki / Elinvoiman ja asuinympäristön lautakunta
Keuruun kaupunki / Ympäristöterveys
Multian kunta
Keski-Suomen liitto
Keski-Suomen museo
Metsähallitus

LIITTEET

Valitusosoitus (toimitetaan vain hankkeesta vastaavalle)

MAKSU

Päätöksestä ei peritä suoritemaksua.

LISÄTIEDOT

Sonia González López, sonia.gonzalezlopez@ely-keskus.fi,
p. 0295 024 095

Tämä asiakirja KESELY/1091/2024 on hyväksytty sähköisesti / Detta dokument KESELY/1091/2024 har godkänts elektroniskt

Ratkaisija Viljanen Johanna 07.11.2024 14:33

Esittelijä González López Sonia 07.11.2024 12:35