

YHTEENVETO

ALLEKIRJOITUKSET

Nimi	Yritys	Aikaleima
MARJA-LEENA RAUTAPARTA	MELA	27.01.2026 16:43
Päivi Annikki Wallin	MELA	28.01.2026 09:56
PÄIVI ANNELI VAUHKONEN	Muu	29.01.2026 08:52

Lomituksen toimeksiantosopimus Keuruu , asiakirja 1
Lomituksen toimeksiantosopimus Keuruu , asiakirja 2
Lomituksen toimeksiantosopimus Keuruu , asiakirja 3

Tämä sopimus on sähköisesti allekirjoitettu.
Voit varmistaa Adobe Acrobatilla sähköisen allekirjoituksen eheyden.

Keuruun kaupunki

Multiantie 5
42700 KEURUU

Päiväys: 27.1.2026

Lomituksen tietojärjestelmä uudistus ja toimeksiantosopimuksen muutos

Ohessa allekirjoitettavaksi lomituksen toimeksiantosopimusta koskeva muutos.

Allekirjoitettavan sopimuksen kohtaa 4 Sopimusmuutos on tarkennettu kunnan käsiteltävänä olevasta sopimuksesta. Allekirjoitettavassa sopimuksessa viitataan alkuperäisen sopimuksen allekirjoituspäivän sijaan sopimuksen voimaantulopäivään.

Ystävällisin terveisin,

Maatalousyrittäjien eläkelaitos Mela

Marja-Leena Rautaparta

Marja-Leena Rautaparta
puh. 029 435 2451

Liitteet

Muutettu toimeksiantosopimus
Toimeksiantosopimuksen liite



30.6.2016/ päivitetty 27.1.2026

Lomituksen toimeksiantosopimus - maatalousyrittäjien lomituspalvelulaissa ja turkistuottajien lomituspalveluista annetussa laissa tarkoitettu toimeksiantosopimus**1 Sopimusosapuolet**

Toimeksiantaja: Maatalousyrittäjien eläkelaitos (jäljempänä Mela),
Y-tunnus 0101319-6

Toimeksisaaja: Keuruun kaupunki (jäljempänä toimeksisaaja),
Y-tunnus 0208388-2

2 Sopimuksen kohde ja paikallisyksikön toimialue

1) Toimeksisaaja sitoutuu toimimaan maatalousyrittäjien lomituspalvelulaissa (1231/1996) tarkoitettuna paikallisyksikkönä ja huolehtimaan edellä mainitun lain ja maatalousyrittäjien lomituspalveluasetuksen (1333/1996) mukaan paikallisyksikölle kuuluvista tehtävistä Hankasalmen, Kannonkosken, Karstulan, Kinnulan, Kivijärven, Konneveden, Kyyjärven, Laukaan, Multian, Muuramen, Petäjäveden, Pihtiputaan ja Uuraisten kunnat sekä Jyväskylän, Jämsän, Keuruun, Mänttä-Vilppulan, Saarijärven, Viitasaaren ja Äänekosken kaupungit käsittävällä alueella 1.1.2017 alkaen.

2) Toimeksisaaja sitoutuu toimimaan turkistuottajien lomituspalveluista annetussa laissa (1264/2009) tarkoitettuna paikallisyksikkönä ja huolehtimaan edellä mainitun lain mukaan paikallisyksikölle kuuluvista tehtävistä Hankasalmen, Kannonkosken, Karstulan, Kinnulan, Kivijärven, Konneveden, Kyyjärven, Laukaan, Multian, Muuramen, Petäjäveden, Pihtiputaan ja Uuraisten kunnat sekä Jyväskylän, Jämsän, Keuruun, Mänttä-Vilppulan, Saarijärven, Viitasaaren ja Äänekosken kaupungit käsittävällä alueella 1.1.2017 alkaen.

3 Sopimuksen voimassaoloaika

Sopimus tulee voimaan kun molemmat sopimusosapuolet ovat sen allekirjoittaneet.

Sopimus on voimassa toistaiseksi.

Tällä sopimuksella irtisanotaan sekä sopimusosapuolten välillä 27.5.2009 solmittu maatalousyrittäjien lomituspalvelulain mukainen toimeksiantosopimus että sopimusosapuolten välillä 1.12.2009 solmittu turkistuottajien lomituspalveluista annetun lain mukainen toimeksiantosopimus päättymään vuoden 2016 loppuun.

4 Sopimusmuutokset

1.1.2017 voimaantullutta sopimusosapuolten välistä toimeksiantosopimusta on päivitetty 27.1.2026 seuraavilta osin:

30.6.2016/ päivitetty 27.1.2026

- Sopimukseen lisättiin yhteisrekisterinpitäjyyttä koskevat kirjaukset kohtaan 14
- Sopimukseen lisättiin uusi liite (liite 1) ja sitä koskevat kirjaukset kohtiin 13 ja 18.

Sopimusmuutokset tulevat voimaan sopimusosapuolten allekirjoitettua päivitetyn sopimuksen.

5 Sopimusosapuolien asema

Sopimusosapuolien väliset oikeudet ja velvollisuudet perustuvat kulloinkin voimassa olevaan lainsäädäntöön, sen nojalla annettuihin säädöksiin ja määräyksiin sekä tähän toimeksiantosopimukseen.

6 Toimipaikan sijainti

Toimeksisaajan toimipaikka sijaitsee Keuruun kaupungissa.

7 Paikallishallintokustannusten korvaaminen

Toimeksisaajalle maksetaan maatalousyrittäjien lomituspalvelulain 12 §:n 1 momentissa tarkoitettu korvaus sekä turkistuottajien lomituspalveluista annetun lain 24 §:n 1 momentissa tarkoitettu korvaus paikallishallintotehtävien hoitamisesta aiheutuviin kustannuksiin.

Jos lomituksen hallintorahan normaali määrittämistapa vuosina 2017–2018 johtaisi siihen, että Keuruun kaupungille maksettava hallintoraha supistuisi vuoden 2016 yhteenlasketusta (Keuruu, Hankasalmi, Karstula) hallintorahasta (689 814 euroa, sis. turkistuottajien lomituspalveluiden hallintorahan), Mela sitoutuu vuosina 2017 ja 2018 suorittamaan Keuruun kaupungille erillisenä korvauksena yhteenlasketun hallintorahan ja kyseisen vuoden normaalilla tavalla lasketun hallintorahan erotuksen, kuitenkin enintään 40 000 euroa vuodessa. Korvaus suoritetaan Melalle osoitetusta hallintorahasta.

8 Paikallishallintokustannusten korvaaminen vuosina 2017–2018

Jos lomituksen hallintorahan normaali määrittämistapa vuosina 2017–2018 johtaisi siihen, että Keuruun kaupungille maksettava hallintoraha supistuisi vuoden 2016 yhteenlasketusta (Keuruu, Hankasalmi, Karstula) hallintorahasta (689 814 euroa, sis. turkistuottajien lomituspalveluiden hallintorahan), Mela sitoutuu vuosina 2017 ja 2018 suorittamaan Keuruun kaupungille erillisenä korvauksena yhteenlasketun hallintorahan ja kyseisen vuoden normaalilla tavalla lasketun hallintorahan erotuksen, kuitenkin enintään 40 000 euroa vuodessa. Korvaus suoritetaan Melalle osoitetusta hallintorahasta.

9 Toimeksisaajan vastuhenkilö

Toimeksisaaja nimeää sekä maatalousyrittäjien lomituspalvelulain mukaisen vastuuhenkilön että turkistuottajien lomituspalveluista annetun lain mukaisen vastuuhenkilön.

30.6.2016/ päivitetty 27.1.2026

lön hallintotehtäviä varten. Maatalousyrittäjien lomituspalvelulain mukainen vastuuhenkilö voi toimia myös turkistuottajien lomituspalveluista annetun lain mukaisena vastuuhenkilönä. Vastuuhenkilön tulee olla virkasuhteessa toimeksisaajaan.

Toimeksisaaja on velvollinen ilmoittamaan vastuuhenkilön nimen Melalle kirjallisesti. Vastuuhenkilön vaihtumisesta on välittömästi ilmoitettava kirjallisesti Melalle.

10 Lomituspalvelujen järjestäminen

Toimeksisaaja on vastuussa toimintansa lainmukaisuudesta ja siitä, että sekä maatalousyrittäjien että turkistuottajien lomituspalvelut ja niihin liittyvät hallintotehtävät on järjestetty asianmukaisesti, ammattitaitoisesti, palveluhenkisesti ja tasapuolisesti koko paikallisyksikön alueella.

Toimeksisaaja sitoutuu siihen, että sen palveluksessa on sekä maatalousyrittäjien että turkistuottajien lomituspalveluissa riittävästi hallintohenkilöstöä ja että hallintohenkilöstö ml. vastuuhenkilö on ammattitaitoista.

Toimeksisaajan tulee huolehtia siitä, että sekä maatalousyrittäjien että turkistuottajien lomituspalvelut on järjestetty tehokkaasti ja taloudellisesti. Toimeksisaaja vastaa siitä, että se hankkii ammattitaitoiset lomittajat ja että se ylläpitää palveluksessaan olevien lomittajien ammattitaitoa.

11 Toimeksisaajan lisäsitoumukset

Toimeksisaaja sitoutuu pidättäytymään sellaisista sopimuksista ja toimenpiteistä, jotka tämän toimeksiantosopimuksen mahdollisen irtisanomistilanteen johdosta aiheuttavat valtion varoista maksettavien lomittajien palkkauksesta tai muista eduista aiheutuvien kustannusten tarpeetonta kasvua. Toimeksisaaja on velvollinen korvaamaan mahdollisella sopimusrikkomuksellaan aiheuttamansa vahingon.

Toimeksisaaja sitoutuu hoitamaan sekä maatalousyrittäjien lomituspalvelujen että turkistuottajien lomituspalvelujen järjestämisen, niihin liittyvät hallintotehtävät, tilastoinnit, tilitysten laadinnan ja muut vastaavat toimenpiteet Melan mahdollisesti antamien ohjeiden mukaan. Vastaavasti toimeksisaaja sitoutuu hoitamaan turkistuottajien lomituspalveluihin liittyvän asianhallinnan ja valtion talousarviossa osoitetun määrärahan riittävyyden seurannan ja muut vastaavat toimenpiteet Melan mahdollisesti antamien ohjeiden mukaan.

Sen estämättä, mitä viranomaisten toiminnan julkisuudesta annetun lain (621/1999) 14 §:ssä säädetään, toimeksisaaja päättää tiedon antamisesta hallussaan olevasta maatalousyrittäjien lomituspalvelulain mukaisiin lomituspalveluihin liittyvästä asiakirjasta.

12 Valvonta

Toimeksisaajan tulee sisäisin tarkastuksin tai muilla vastaavilla tavoilla omalta osaltaan valvoa, että se toimeenpanee sekä maatalousyrittäjien lomituspalvelujärjestel-

30.6.2016/ päivitetty 27.1.2026

mää että turkistuottajien lomituspalvelujärjestelmää voimassaolevien säädösten, määräysten ja tämän toimeksiantosopimuksen mukaisesti.

Melan edustajalla on oikeus tehdä valvonta- ja tarkastuskäyntejä paikallisyksikköön ja tutustua paikallisyksikön sisäisen tarkastuksen ja tilintarkastuksen aineistoon sekä kirjanpito- ja muuhun aineistoon tämän sopimuksen noudattamisen valvomiseksi.

13 Tietotekniikka ja tietoliikenneyhteydet maatalousyrittäjien lomituspalveluissa

Toimeksisaaja sitoutuu käyttämään maatalousyrittäjien lomituspalveluissa Melan toimeksisaajan käyttöön kulloinkin osoittamaa maatalouslomituksen hallintotehtäviin suunniteltua tietojärjestelmää/tietojärjestelmiä sekä pitämään tietojärjestelmä(t) oman paikallisyksikkönsä toimialueen osalta tiedoiltaan ajan tasalla. Tietojärjestelmä(t) eivät kata kaikkia maatalouslomituksen hallinnon osa-alueita.

Tietojärjestelmien käyttöön tarvittavat laitteet ja tietoliikenneyhteydet hankkii toimeksisaaja, joka vastaa myös paikallisen tietoteknisen ympäristön teknisestä toimivuudesta ja tietoturvallisuudesta.

Uuden vuonna 2027 käyttöönotettavan Tietojärjestelmäratkaisun käyttöönotosta, kehittämisestä ja ylläpidosta sekä niihin liittyvien vastuiden jakautumisesta sovitaan tarkemmin tämän Sopimuksen liitteellä 1.

14 Yhteisrekisterinpitäjäyys

Tietojärjestelmiin liittyvästä yhteisrekisterinpitäjäydestä ja henkilötietojen käsittelystä sovitaan Melan ja paikallisyksikön välisellä yhteisrekisterinpitäjäysssopimuksella

15 Lomituspalvelujen yhteistoimintaryhmä

Toimeksisaaja sitoutuu perustamaan lomituspalvelujen toiminnan seuraamiseksi ja kehittämiseksi paikallisyksikön toimialueelle yhteistoimintaryhmän, jossa ovat edustettuina ainakin lomituspalvelujen käyttäjät, lomituspalvelujen hallintohenkilöstö ml. vastuuhenkilö, lomittajat ja Mela-asiamies. Lomituspalvelujen käyttäjien osalta yhteistoimintaryhmän jäsenet valitaan maataloustuottajien ja turkiseläinkasvattajien etujärjestöjen toimesta.

Toimeksisaaja sitoutuu siihen, että yhteistoimintaryhmä kokoontuu vähintään kerran vuodessa.

Toimeksisaaja maksaa yhteistyöryhmän kokoukseen osallistuvalla jäsenelle kokouspalkkion sekä korvaa matkakustannukset niiden periaatteiden mukaisesti, joita noudatetaan toimeksisaajana toimivan kunnan omien kokousten osalta. Mela vastaa kuitenkin korvauksista Mela-asiamiehen osalta.

30.6.2016/ päivitetty 27.1.2026

16 Sopimuksen irtisanominen

Sopimuksen irtisanominen tehdään kirjallisesti. Sopimus voidaan irtisanoa päättymään irtisanomista seuraavan kalenterivuoden loppuun.

17 Sopimuskappaleet

Tätä sopimusta on tehty kaksi yhtäpitävää kappaletta, yksi kummallekin sopijapuolelle.

18 Liitteet

Tähän sopimukseen kuuluvat sen erottamattomina osina seuraavat liitteet:

1. Lomituksen tietojärjestelmäratkaisun käyttö ja vastuunjako

Mikäli tämän sopimusasiakirjan ja sen liitteiden välillä on ristiriitaa, on tämän sopimusasiakirjan teksti määräävä.

19 Allekirjoitukset

Sopimus on allekirjoitettu sähköisesti erillisen allekirjoitusliitteen mukaisesti.

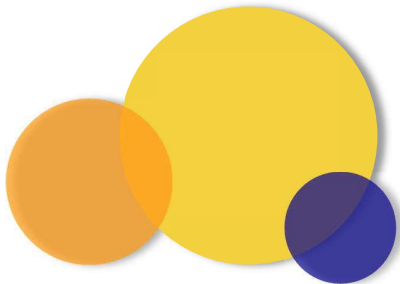
MAATALOUSYRITTÄJIEN ELÄKELAITOS

Päivi Wallin
johtaja

Marja-Leena Rautaparta
yksikönpäällikkö

KEURUUN KAUPUNKI

Päivi Vauhkonen
konsernipalvelujohtaja



Lomituksen tietojärjestelmäratkaisun käyttö ja vastuunjako

Toimeksiantosopimuksen liite 1

27.1.2026

Sisällys

Lomituksen tietojärjestelmäratkaisun käyttö ja vastuunjako	0
1 Tausta	2
2 Tietojärjestelmäratkaisun tekninen toimivuus, lainmukaisuus ja kehittäminen	2
3 Tietojärjestelmäratkaisun tietoturva ja tietosuoja	3
4 Tietojärjestelmäratkaisun kustannukset	3
5 Vastuu integraatioiden toteutuksesta ja rajapintojen toiminnasta sekä kustannuksista	3
6 Ohjeistus ja perehdytys.....	3
7 Käyttövaltuudet ja niiden hallinta	4
8 IT-yhteistyöryhmä.....	4
8.1 IT-yhteistyöryhmän perustaminen, kokoonpano ja toiminta	4
8.2 IT-yhteistyöryhmän tehtävät ja vastuut.....	4
8.3 IT-yhteistyöryhmään osallistuvien kustannusten korvaaminen	5
9 Dokumentin päivittäminen	5
10 Vastuunjakotaulukko	5

1 Tausta

Toimeksisaaja on sitoutunut Melan kanssa solmimallaan Toimeksiantosopimuksella käyttämään maatalousyrittäjien lomituspalveluissa Melan toimeksisaajan käyttöön osoittamaa maatalouslomitukseen hallintotehtäviin suunniteltua tietojärjestelmä/tietojärjestelmiä sekä pitämään tietojärjestelmät oman paikallisyksikkönsä toimialueen osalta tiedoiltaan ajan tasalla.

Nykyisin käytössä oleva tietojärjestelmä on Lomitusnetti. Mela on käynnistänyt tietojärjestelmän uudistushankkeen, jolla Lomitusnetti korvataan uudella tietojärjestelmäratkaisulla, jonka on suunniteltu tulevan käyttöön vuonna 2027.

Uusi tietojärjestelmäratkaisu tulee sisältämään

- Lomitusjärjestelmän, jossa haetaan lomituspalveluja, käsitellään ja tehdään näihin liittyviä päätöksiä, muodostetaan laskutusaineisto sekä viestitään eri toimijoille
- Työvuorosunnittelujärjestelmän, jossa lomittajien työvuorot suunnitellaan, ja johon lomittajat tallentavat tiedot tehdyistä työvuoroista ja kilometrikorvaukseen oikeuttavista matkoista
- Lomitustyöajan laskentajärjestelmän (TTS Manager), jossa määritellään lomituspalvelulain 8 §:ssä tarkoitettu maatalousyrityksen kokonaistyöaika.

Tällä Toimeksiantosopimuksen liitteellä sovitaan tarkemmin uuden Lomituksen tietojärjestelmäratkaisun käyttöönotosta, kehittämisestä ja ylläpidosta sekä niihin liittyvien vastuiden jakautumisesta Melan ja paikallisyksikön välillä. Vanhan järjestelmän (Lomitusnetti) osalta vastuut menevät siten kuin osapuolten välisellä yhteisrekisterinpitäjäyysopimuksella on sovittu.

Lomituksen uuden tietojärjestelmäratkaisun yhteisrekisterinpitäjäydestä ja henkilötietojen käsittelystä tullaan sopimaan erillisellä yhteisrekisterinpitäjäyysopimuksella ennen tietojärjestelmäratkaisun käyttöönottoa.

2 Tietojärjestelmäratkaisun tekninen toimivuus, lainmukaisuus ja kehittäminen

Mela vastaa lomitusjärjestelmän toimeenpanijana Lomituksen tietojärjestelmäratkaisun teknisestä toimivuudesta.

Mela vastaa Lomitusjärjestelmän lainmukaisuudesta ja tarkoituksenmukaisesta toiminnasta. Työvuorosunnittelujärjestelmän lainmukaisuudesta ja tarkoituksenmukaisesta toiminnasta vastaavat paikallisyksiköt. Muiden tietojärjestelmäratkaisuun kuuluvien järjestelmien osalta Mela vastaa niiden lainmukaisuudesta ja tarkoituksenmukaisesta toiminnasta.

Lomitusjärjestelmän kehittämisestä vastaa Mela. Työvuorosunnittelujärjestelmän kehittämisestä vastaa IT-yhteistyöryhmä, jonka tehtävät on määritelty luvussa 8. Muiden tietojärjestelmäratkaisuun kuuluvien järjestelmien osalta Mela vastaa niiden kehittämisestä.

Mikäli lomituksen tietojärjestelmäratkaisussa ilmenee ongelmia tai vikoja, Mela vastaa tarkoituksenmukaisista korjaustoimenpiteistä, jotka toteuttaa Melan järjestelmätoimittaja.

Mela ja lomituksen paikallisyksikkö vastaavat kumpikin osaltaan siitä, että lomituksen tietojärjestelmäratkaisua käytetään asianmukaisesti. Sopijapuolet vastaavat kumpikin omien laitteistojensa, järjestelmien ja viestintäverkkojensa tietoturvasta.

3 Tietojärjestelmäratkaisun tietoturva ja tietosuoja

Mela vastaa tietojärjestelmäratkaisun tietoturvasta.

Tietojärjestelmäratkaisun tietosuojasta, yhteisrekisterinpitäjyydestä ja henkilötietojen käsittelystä sovitaan tarkemmin osapuolten välisellä yhteisrekisterinpitäjyysopimuksella.

4 Tietojärjestelmäratkaisun kustannukset

Paikallisyksikkö hankkii ja ylläpitää Lomituksen tietojärjestelmäratkaisun käyttöön tarvittavat laitteet ja tietoliikenneyhteydet. Mela ei veloita paikallisyksikköä Lomituksen tietojärjestelmäratkaisun käytöstä. Mela vastaa järjestelmän käyttöönotosta ja kehittämisestä aiheutuvista kustannuksista. Mela vastaa järjestelmän ylläpito- ja käyttökustannuksista.

5 Vastuu integraatioiden toteutuksesta ja rajapintojen toiminnasta sekä kustannuksista

Lomitusjärjestelmäratkaisu sekä saa tietoja muista järjestelmistä että välittää tietoja muihin järjestelmiin.

Mela vastaa Lomitusjärjestelmän integraatioista Työvuorosuunnittelujärjestelmään, TTS Manager -järjestelmään, Melan omiin järjestelmiin sekä muihin kolmansien osapuolten järjestelmiin (esim. ETK, verottaja). Mela vastaa siis näiden integraatioiden toteutuksesta ja toteutuksesta aiheutuvista kustannuksista. Mela vastaa myös kustannuksista, jotka syntyvät integroinnin takia muissa edellä mainituissa järjestelmissä tehtävistä muutoksista.

Mela vastaa Työvuorosuunnittelujärjestelmän ja Lomitusjärjestelmän rajapinnasta ja integraatiosta Melan Suomi.fi -palveluväylään asti. Mela julkaisee tarjottavat palvelut suomi.fi liityntäkatalogissa ja ohjeistaa kuntia tarvittavista toimenpiteistä. Kunta vastaa molempien järjestelmien osalta niiden integroinnista Melan Suomi.fi -palveluväylän palomuurista eteenpäin kunnan oman suomi.fi -palveluväylän kautta kunnan omiin järjestelmiin eli asianhallinta-, arkistointi-, hr- ja palkkajärjestelmiin. Kunta vastaa myös kustannuksista, jotka syntyvät integroinnin takia kunnan järjestelmissä tehtävistä muutoksista.

6 Ohjeistus ja perehdytys

Mela sitoutuu huolehtimaan siitä, että tietojärjestelmäratkaisun käyttäjille järjestetään perehdytystä ja neuvontaa. Paikallisyksikkö sitoutuu siihen, että tietojärjestelmäratkaisua käytetään annettujen ohjeiden mukaisesti.

Melalla on oikeus estää paikallisyksikköä käyttämästä lomituksen tietojärjestelmä-ratkaisua, jos ilmenee, että sitä käytetään tämän sopimuksen vastaisesti.

7 Käyttövaltuudet ja niiden hallinta

Oikeus Lomituksen tietojärjestelmä-ratkaisun käyttöön on vain sellaisilla henkilöillä, jotka tarvitsevat käyttöoikeuden työtehtäviensä hoitamiseksi.

Käyttövaltuuksien myöntämisestä, hallinnasta, tarkastusoikeudesta ja muista tietojärjestelmä-ratkaisun käyttövaltuuksiin liittyvistä asioista tullaan sopimaan tarkemmin tällä liitteellä ennen kunkin tietojärjestelmä-ratkaisuun kuuluvan järjestelmän käyttöönottoa.

8 IT-yhteistyöryhmä

8.1 IT-yhteistyöryhmän perustaminen, kokoonpano ja toiminta

Mela ja sen kanssa toimeksiantosopimuksen tehneet kunnat perustavat it-yhteistyöryhmän. Toimeksisaaja sitoutuu nimeämään edustajan it-yhteistyöryhmään.

IT-yhteistyöryhmän puheenjohtajana ja sihteerinä toimivat Melan edustajat, ellei ryhmässä sovita toisin.

IT-yhteistyöryhmä kokoontuu kerran kuukaudessa tai sovitusti harvemmin.

Tarkemmasta käytännön toteutuksesta ja toimintamallista sovitaan it-yhteistyöryhmässä.

8.2 IT-yhteistyöryhmän tehtävät ja vastuut

IT-yhteistyöryhmän ja sen jäsenten tehtävänä on

- tietojärjestelmä-uudistushankkeen tukeminen
- valmistaa omaa organisaatiota muutokseen ja varmistaa osaaminen jatkuvana prosessina
- paikallisyksiköiden yhteisvastuulla olevista tehtävistä huolehtiminen (ks. vastuunjakotaulukko luku 10)
- nimetä vastuulliset määrittelijät, jotka tekevät yhteistyötä järjestelmätoimittajien ja Melan kanssa
- nimetä testaajat
- suorittaa kehittämistehtäviin liittyvää priorisointia kustannushyötyanalyysin perusteella
- koordinoida paikallisyksikössä esille tulleita it-kehittämistarpeita ja esitellä niitä it-yhteistyöryhmässä
- vastata paikallisyksikkökohtaisesta viestinnästä liittyen tietojärjestelmä-ratkaisun kehittämiseen ja uusien versioiden käyttöönottoon
- seurata lomituspalveluiden toimeenpanoon vaikuttavaa muuta lainsäädäntöä ja niihin tulevia tietojärjestelmä-ratkaisuun vaikuttavia muutoksia.

8.3 IT-yhteistyöryhmään osallistuvien kustannusten korvaaminen

Yhteistyöryhmän toimintaan osallistumista ei korvata. Mela kuitenkin korvaa IT-yhteistyöryhmän nimeämien määrittely- ja testaustyöhön osallistuvien henkilöiden työpanosta IT-yhteistyöryhmän laatiman suunnitelman mukaisesti.

9 Dokumentin päivittäminen

Tätä Toimeksiantosopimuksen liitettä voidaan tarvittaessa päivittää, jos IT-yhteistyöryhmä hyväksyy tehdyn muutoksen yksimielisesti.

10 Vastuunjakotaulukko

	Lomitus-järjestelmä	Työvuoro—suunnittelu	Muut Melan hankkimat järjestelmät
Vastaa järjestelmän lainmukaisesta ja tarkoituksenmukaisesta toiminnasta	Mela	Paikallisyksiköt	Mela
Vastaa järjestelmän teknisestä toimivuudesta ja tietoturvasta	Mela	Mela	Mela
Vastaa järjestelmän käyttöönotosta ja kehittämisestä aiheutuvista kustannuksista	Mela	Mela	Mela
Vastaa järjestelmän ylläpito- ja käyttökustannuksista	Mela	Mela	Mela
Vastaa järjestelmän ja Melan integraatioalustan välisen rajapinnan toiminnasta ja kustannuksista	Mela	Mela	Mela
Vastaa lomitusjärjestelmäratkaisuun integroituvien kunnan omien järjestelmien toiminnasta, rajapinnasta Melan integraatioalustaan/-alustasta sekä kunnan järjestelmätoimittajien kustannuksista	Kunta	Kunta	Kunta
Vastaa integraatioiden toteutuksesta Melan integraatioalustalle	Mela	Mela	Mela
Vastaa ohjeistuksen ja perehdytyksen järjestämisestä	Mela	Mela	Mela